

# INFORMATIE VOOR COASSISTENTEN

2023



Elisabeth-TweeSteden Ziekenhuis Tilburg  
Hilvarenbeekseweg 60, 5022 GC TILBURG  
Postbus 90151, 5000 LC TILBURG  
Tel: 013-2211313

ETZ Waalwijk  
Kasteellaan 2, 5141 BM Waalwijk  
Tel: (0416)682222

ETZ TweeSteden Ziekenhuis Tilburg  
Dr. Deelenlaan 5, 5042 AD Tilburg  
Tel: (013)2215655

## Inhoudsopgave

<b>Inhoudsopgave .....</b>	<b>1</b>
<b>Welkom.....</b>	<b>3</b>
<b>Algemeen.....</b>	<b>5</b>
<b>Interne geneeskunde locatie EZ.....</b>	<b>9</b>
<b>Interne geneeskunde locatie TSZ .....</b>	<b>Fout! Bladwijzer niet gedefinieerd.</b>
<b>Afdeling .....</b>	<b>16</b>
<b>Kindergeneeskunde .....</b>	<b>26</b>
<b>Psychiatrie .....</b>	<b>35</b>
<b>Coschap neurologie .....</b>	<b>41</b>
<b>Bijlage voor co-assistenten uit Nijmegen.....</b>	<b>49</b>
<b>Bijlage voor co-assistenten uit Rotterdam .....</b>	<b>50</b>
<b>Gynaecologie.....</b>	<b>52</b>
<b>1. Algemene informatie ETZ .....</b>	<b>54</b>
<b>1. Stagebegeleiders .....</b>	<b>55</b>
<b>3. Algemene informatie coschap Gynaecologie.....</b>	<b>56</b>
<b>4. Opzet Coschap .....</b>	<b>60</b>
<b>Bijlage 1 - Werkrooster met overzicht van besprekingen.....</b>	<b>66</b>
<b>Bijlage 2 - Werkwijze PICO.....</b>	<b>69</b>
<b>Bijlage 3 - aandachts gebieden gynaecologen.....</b>	<b>71</b>
<b>KNO.....</b>	<b>76</b>
<b>Oogheelkunde.....</b>	<b>76</b>
<b>Geriatric .....</b>	<b>78</b>
<b>Revalidatiegeneeskunde .....</b>	<b>83</b>
<b>Huisartsen coschap .....</b>	<b>84</b>
<b>Bijlage 1 Gedragscode voor Coassistenten EZ.....</b>	<b>85</b>
<b>Bijlage 2 Gedragscode E-mail, Internet en EPD.....</b>	<b>86</b>
<b>Bijlage 3 Prikaccidentenprotocol .....</b>	<b>87</b>
<b>ETZ - Prikaccident, wat moet ik doen na een prikaccident (Versie 7)Doel.....</b>	<b>87</b>

---

<b>Uitvoerder/op afdeling/locatie .....</b>	<b>87</b>
<b>Verklarende woordenlijst.....</b>	<b>88</b>
<b>Werkwijze .....</b>	<b>89</b>
<b>Bijlage/Bronnen .....</b>	<b>102</b>
<b>Bijlage 4 Flyer Medische Bibliotheek .....</b>	<b>103</b>
<b>Bijlage 5 de Coraad Tilburg.....</b>	<b>106</b>

## Welkom

Beste coassistent,

Het TweeSteden Ziekenhuis (TSZ) en het St. Elisabeth Ziekenhuis (EZ) zijn per 14 augustus 2013 bestuurlijk gefuseerd. De werknaam is nu Elisabeth-TweeSteden Ziekenhuis ofwel ETZ. Het ziekenhuis beschikt over 3 locaties: ETZ Elisabeth, ETZ TweeSteden en het ETZ TweeSteden Ziekenhuis (locatie Waalwijk). Het ETZ wil per 1 januari 2016 juridisch gefuseerd zijn.

Binnenkort start u met uw coschappen in het ETZ . Mede namens de Raad van Bestuur, specialisten en medewerkers van het ETZ willen wij u graag van harte welkom heten. U krijgt bij ons alle gelegenheid om (een deel van) het vak van arts te leren en wij hopen dat u een prettige, leerzame tijd in ons ziekenhuis heeft.

Het ETZ is een topklinisch opleidingsziekenhuis. Dit betekent dat we veel aandacht besteden aan onderwijs en onderzoek. U bent één van de coassistenten die coschappen in ons ziekenhuis loopt. Hiervoor is met veel zorg een programma opgesteld. We proberen dit programma zo goed mogelijk op de wensen en behoeften van onze coassistenten af te stemmen. Hebt u opmerkingen of suggesties om het coassistentenonderwijs verder te verbeteren, dan horen wij dit graag van u. Vier keer per jaar is er een algemene bespreking, de co-lunch, waarbij u deze opmerkingen in een ontspannen sfeer naar voren kunt brengen.

In deze map vindt u praktische informatie over de verschillende coschappen die u loopt. U vindt er bijvoorbeeld informatie over uw stagebegeleider, de functiegroepen en de maatschappen, de opzet van de coschappen, de noodzakelijke voorbereidingen, de programma's, de verschillende diensten, de besprekingen, het einddoel en de beoordeling.

Het succes van uw coschappen is in grote mate afhankelijk van uw eigen inbreng en motivatie. Met een goede voorbereiding en een actieve opstelling haalt u het maximale uit uw coschappen en leert u het meest. Als u vragen heeft, stel deze dan gerust aan uw stagebegeleider, de arts-assistenten of de specialisten van de functiegroep waar u op dat moment coschappen loopt. Voor algemene zaken kunt u terecht bij het secretariaat van het Leerhuis.

Vertrouwenspersoon:

Het ETZ Ziekenhuis kent twee onafhankelijke vertrouwenspersonen voor coassistenten;

Intensivist

[a.rutten@etz.nl](mailto:a.rutten@etz.nl)

013-221 sein 6352

Gynaecologie

[tvdessel@gmail.com](mailto:tvdessel@gmail.com)

013-221 dect

Coassistenten die behoefte hebben aan een vertrouwelijk gesprek kunnen dat aanvragen zonder dat ze toestemming aan derden hoeven te vragen. De vertrouwenspersoon begeleidt en adviseert de coassistent desgewenst. Samen met de coassistent wordt er een oplossing gezocht voor het probleem. De vertrouwenspersoon kent in principe geheimhoudingsplicht. Alleen na toestemming van de coassistent wordt informatie besproken met derden mits de patiëntveiligheid niet in het geding komt.

Wij wensen u een prettige tijd in ons ziekenhuis toe,

Wilma Jackson

Manager ETZ Tilburg

## Algemeen

### **Secretariaat Leerhuis**

Uw eerste aanspreekpunt voor vragen over algemene zaken is het secretariaat van het Leerhuis.

Locatie: ETZ Elisabeth  
2<sup>e</sup> etage, bereikbaar via de trap bij Route 71  
E-mailadres: leerhuis@etz.nl  
Telefoon: 013-221 2107

### **Introductie**

Graag verzoeken we je om onderstaande links aan te klikken en de documenten in te vullen retour te sturen.

Het betreft o.a.:

- A De KNMG richtlijnen "omgaan met medische gegevens" zijn te bestellen via [www.KNMG.nl](http://www.KNMG.nl)
- B [Een antwoordformulier screening Hepatitis B / MRSA / TBC](#)
- C [Persoonsgegevensformulier](#)
- D [Aanvraagformulier kamer co-huis \(enkel voor co's Rotterdam kortverblijf- en schakelco's\)](#)
- E [Informatie Leerplein voor coassistenten](#)
- F [Wegwijzer](#)

**Niet tijdig aanleveren van uw screeningsformulier wordt gemeld bij ErasmusMC en het Radboudumc en kan gevolgen hebben voor uw coschap.**

### **Personeelspas**

De personeelspas dient zichtbaar gedragen te worden en is bedoeld om u te legitimeren. Tevens krijgt u met de chipcard korting in het ETZ personeelsrestaurant ETZ Elisabeth (betaling met pinpas). De chipcard zorgt voor toegang tot het parkeerterrein en de fietsenstalling. Via de chipcard kan de autorisatie voor toegang tot speciale afdelingen geregeld worden o.a. voor de operatiekamers, PAAZ en de Kinderafdeling.

Om de chipcard aan te kunnen vragen ontvangt u bij de uitnodigingsbrief een machtigingsformulier. Met dit formulier stemt u, na ondertekening hiervan, in met het afschrijven van € 14,00 van uw bankrekening als dekking van de kosten als u na afloop van uw coschap uw chipcard onverhoopt niet hebt ingeleverd. Met dit ingevulde formulier ontvangt u bij het Klant Contact Centrum Facilitair Bedrijf een chipcard zonder foto met de vermelding coassistent.

### **Kleding uitgifte:**

Informatie rondom de kledinguitgifte ontvang je voorafgaand aan het coschap van het Leerhuis.

Locatie TSZ: Linnenkamer (souterrain)  
Locatie EZ: kledinguitgifte ( 1<sup>e</sup> etage voorbij het neurologisch centrum)

### **Medische Bibliotheek**

De Medische Bibliotheek vindt u in het Leerhuis. Het is een plek waar u gebruik kunt maken van een PC, kunt studeren of patiënten voor kunt bereiden. Hiervoor zijn 20 PC's en enkele leesplekken beschikbaar. Via een aparte verbinding kan gebruik gemaakt worden van de VPN-verbinding naar het Erasmus MC, zodat meer online bronnen beschikbaar zijn. Als u over een eigen laptop beschikt, kunt u deze ook koppelen aan deze verbinding. Tevens is er een WIFI- verbinding beschikbaar in het gehele ziekenhuis.

In het hele ziekenhuis heeft u de beschikking over bronnen als Up-to-Date, Cochrane en honderden elektronische tijdschriften en boeken. Daarnaast zijn er ook nog vele papieren abonnementen en boeken. Van de belangrijke leerboeken zijn meerdere exemplaren aanwezig. Deze kunt u lenen, maar minstens één daarvan is niet uitleenbaar, zodat u er ook altijd over kunt beschikken als u wilt studeren in de Medische Bibliotheek.

De medewerkers van de Medische Bibliotheek helpen je graag bij zoekvragen, artikelen die je niet kunt vinden, computerproblemen of andere vragen waar je mee zit!

Openingstijden: Maandag t/m Vrijdag 9.00 uur - 17.00 uur  
Locatie Elisabeth: Route 71 2<sup>e</sup> etage 1<sup>e</sup> lifftoren, bereikbaar via de trap tegenover het personeelsrestaurant en eventueel met de dienstlift  
013-221 2774  
Locatie Twee Steden: souterrain van het bestuursgebouw  
013-221 5261  
Bibliotheacarissen: Godelieve Engbersen ([g.engbersen@etz.nl](mailto:g.engbersen@etz.nl))  
Laura Boerboom ([l.boerboom@etz.nl](mailto:l.boerboom@etz.nl))  
Annemieke Siemons ([a.beer@etz.nl](mailto:a.beer@etz.nl))

## Huisvesting

### Coassistenten regulier (Rotterdam):

U wordt uiterlijk 6 weken voor aanvang van uw coschappen geïnformeerd d.m.v. een informatiepakket. Mocht u 3 (werk)dagen na de genoemde 6 weken nog geen informatiepakket ontvangen hebben, dan kunt u contact opnemen met het Klant Contact Centrum Facilitair Bedrijf van het ETZ, locatie Elisabeth.

### **Klantcontactcentrum**

Telefoonnummer Intern:	(221) 10500
Telefoonnummer extern:	013-2211313, laat u doorverbinden met nummer 10500.
Openingstijden:	Maandag t/m. vrijdag van 8.30 uur tot 17.00 uur
Locatie:	Eerste verdieping, route 27

Na het invullen van het formulier huisvesting wordt door het klantcontactcentrum gekeken of er plaats is in een van 25 kamers in het co-hotel. In verband met de start van de nieuwe master opleiding is er gebleken dat er niet voor iedereen huisvesting beschikbaar is. Coassistenten die de coschappen Chirurgie, Interne geneeskunde of Gynaecologie volgen, krijgen voorrang bij het toewijzen van de huisvesting. Door de vroege aanwezigheid bij de dagstart en / of de aanwezigheid van diensten tijdens het coschap is voor bovenstaande specialismen voorrang gecreëerd. De overige kamers worden op basis van reistijd verdeeld. Indien je lange reistijd hebt kun je een aanvraag doen voor huisvesting. De coassistenten met de langste reistijd zullen de huisvesting toegewezen krijgen.

Indien er geen kamer in het co-hotel beschikbaar is en u niet in het bezit bent van een OV-kaart dan kun je via OSC in aanmerking komen voor reiskostenvergoeding.

### **Voor keuze- en oudste coassistenten zijn er helaas geen mogelijkheden voor huisvesting.**

Adres Co-huis Hilvarenbeekseweg (Co-hotel):

Hilvarenbeekseweg 80

5022 KN TILBURG

### Coassistenten regulier (Nijmegen)

Coassistenten kunnen een cokamer reserveren in het ETZ Tweesteden via de beveiliging. Het is mogelijk om voor een paar nachten ineens een kamer te reserveren. Je kunt daarvoor bellen naar de Beveiliging 013-2215605. Ook geldt hier de coassistenten die dienst hebben voorrang krijgen op het verdelen van de kamers.

### **Voor keuze- en oudste coassistenten zijn er helaas geen mogelijkheden voor huisvesting.**



---

### **Procedure aanvraag inlogcode EPD / EMD (EPIC)**

Om een inlog te mogen ontvangen voor EPIC (het EPD/EMD systeem van het ETZ), dient u de module ORD1-zs door te nemen in het ETZ leerplein. Dit is pas mogelijk vanaf de eerste werkdag. U dient de zelfstudie binnen 2 weken na de start van het coschap afgerond te hebben, om te voorkomen dat uw account op inactief wordt gezet. **Vergeet niet de verklaring af te vinken!**

Uitgebreidere informatie hierover ontvangt u in het informatiepakket dat 6 weken voorafgaand aan het coschap wordt toegezonden.

## Interne geneeskunde locatie EZ

*Informatie voor coassistenten vanuit EMC:*

In het Elisabeth-TweeSteden Ziekenhuis doe je bij interne geneeskunde op verschillende afdelingen ervaring op. Week 1-3 en 8-10 sta je op een vaste afdeling (mogelijke opties, na onderverdeling met overige co's: MDL, oncologie/hematologie en nefrologie/infectieziekten/endocrinologie/algemene interne geneeskunde). Je zult op 2 van de 3 afdelingen 3 weken meedraaien. Week 4-7 zijn wisselweken, bestaande uit: cardiologie, longziekten, SEH (avonddiensten) en poli.

### Begeleiding

Dr. A.E. Brouwer, [annemarie.brouwer@etz.nl](mailto:annemarie.brouwer@etz.nl), sein 16826, is de coassistentenbegeleider en wordt ondersteund door Antoinette van Gorp, [a.vangorp@etz.nl](mailto:a.vangorp@etz.nl). (aanwezig in locatie EZ op woensdag en vrijdag).

### Eerste dag

De nieuwe coassistent wordt verwacht bij de ochtendoverdracht, welke op maandag plaatsvindt om 08:00 uur in de onderwijsruimte poli interne (route 25) (overdrachtsruimte op de tweede verdieping, Toren 2, in de achterste toren (E t/m H toren) bij de overdrachtsruimte)

Na de overdracht zal dr. Brouwer de coassistent welkom heten en een korte uitleg geven over het coschap. Daarna zal een 'oudere' coassistent een rondleiding verzorgen.



Deze rondleiding bevat:

- Pasje Klant Contact Centrum Facilitair Bedrijf: hiermee heb je de beschikking tot de kleedkamer en kluisjes en kun je je witte jas ophalen bij de kledinguitgifte op de 1<sup>e</sup> etage. Coassistenten lang-verblijf kunnen hun pasje laten personaliseren met een foto.
- Backoffice interne poli: bevindt zich bij de polikliniek op route 25. Alhier is een postvakje voor de coassistenten met daarin de lijsten voor planning van de wisselweken (long /cardio/ SEH /poli), weekenddiensten (2x) en kliniek (H2,H3, C1-C2) alsmede een inplannen praatje. Poliplanning staat in de lijst: keuze-, wisselweken.
- Deze lijsten worden steeds bijgehouden door Antoinette van Gorp. ([a.vangorp@etz.nl](mailto:a.vangorp@etz.nl)) Tevens worden deze ook op SharePoint geplaatst, alwaar ze inzichtelijk zijn voor iedereen.
- Bevoegdheden krijg je bij binnenkomst voor beide locaties, daar cardiostage ook in locatie TSZ is. Tevens een formulier waarmee je een pasfoto kunt laten maken, bij facilitair meldpunt, welke dan naar Antoinette van Gorp gemaïld wordt ( [a.vangorp@etz.nl](mailto:a.vangorp@etz.nl)) zodat we voor de afdeling een soort van "smoelenboek" hebben en de arts weet wie er rondloopt.. (dit wordt nog steeds niet gedaan !

- Leerhuis: bevindt zich bij de medische bibliotheek.

### Opbouw Coschap

#### Week 1 t/m 2

- Op afdeling H2 /H3/C1-C2 (H2: oncologie/hematologie; H3: nefrologie/infectieziekten/endocrinologie/algemene interne geneeskunde/ C1-C2: MDL).
- Dag begint om 8:00 met de radiologiebespreking (collegezaal achter personeelsrestaurant, route 73), behalve op maandag. Hierna verdere overdracht en werkzaamheden op de afdeling, of overige activiteiten (bv. meekijken endoscopie-programma bij MDL). Om 16:30 vindt de avondoverdracht plaats in de onderwijsruimte achter de poli, route 25 en op donderdag op de tweede verdieping in de achterste toren in de videoconference kamer, Toren 2.

#### Week 3 t/m 6

- **Longziekten:** overdracht om 8:00 uur in artsenkamer afdeling F1.
- **Cardiologie:** op locatie TweeSteden: overdracht om 8:00 in presentatieruimte bij de poli cardiologie. Hiervoor is een apart rooster gemaakt, wat je bij start interne stage ontvangt.
- **SEH-week:** diensten ma-dinsdag van 08.00-15.00u; woe-do-vrijdag van 14.30-23.45u en tevens aansluitend op de zondag van 9.00-17.00u. Je kunt je melden op de SEH. De dienstdoende assistent interne (sein 16412) zit soms nog op de arts-assistenten kamer als het rustig is.
- **Poli:** Deze een week tevoren voorbereiden: **controleer van tevoren wanneer en hoeveel patiënten er voor je ingepland staan.** Afspraak is om minimaal 1 patiënt(en) per dag te hebben, meekijken met een specialist/arts-assistent hiernaast is de bedoeling. Mochten er in vakantie periode geen patiënten gepland staan, overleg dan even met de backoffice zodat er, indien mogelijk, bij een andere specialist een patiënt voor je ingepland wordt! In het inwerkmapje op backoffice, staat nog verdere uitleg over de poli., en wat er van je verwacht wordt. En zo ook op sharepoint.

#### Week 7 t/m 10

- In principe weer op afdeling H2 of H3 of C1-C2, danwel schema wisselweken, is afhankelijk van aantal co-assistenten..
- Patiëntpresentatie op maandag tussen 15.00 en 16:30u, van tevoren inplannen in het rooster.

### Weekenddiensten

Deze dagen moeten gecompenseerd worden, de compensatiedagen mogen naar eigen inzicht ingezet worden, maar niet tijdens de wisselweken long/cardio/SEH/ poli omdat deze al erg kort zijn.

### Onderwijs

In de mail, en op SharePoint, staat o.a. een onderwijsrooster, waarop aangegeven staat waar en wanneer onderwijs plaatsvindt. Er wordt een proactieve houding verwacht van co-assistenten om ook zelf interessante onderwerpen voor onderwijs te regelen (specialisten staan hier zeker voor open!).



### **Patiëntenpresentatie**

Onderdeel van je beoordeling. In de laatste helft van je coschap. Begin tijdig met het zoeken naar een geschikt onderwerp voor de presentatie (aan te raden is in je eerste weken), en op tijd feedback te vragen bij een specialist.

### **Ziekte**

Bij ziekte: mailen naar Antoinette van Gorp ([a.vangorp@etz.nl](mailto:a.vangorp@etz.nl)) met daarbij ook de reden en op welke afdeling je stage loopt, zodat we deze ook kunnen informeren (danwel zelf ook contact opnemen met die afdeling) en dit wordt ook doorgegeven aan dr. Brouwer.

### **Beoordelingen**

- Tussenbeoordeling in week 4 bij dr. Brouwer op vrijdagmiddag 14 uur op de poli, route 25, kamer 12. Check van tevoren even met dr. Brouwer of zij niet toevallig weg is voor congres. Vergeet niet formulier op E-pass klaar te zetten.
- Laat in een van je laatste weken een assistent je beoordelen op een volledige anamnese, lichamelijk onderzoek en status schrijven. De formulieren kun je vinden en uitprinten uit EPASS. Je mag maar één keer een beoordeling laten invullen!!!
- Eindbeoordeling in week 10 bij dr. Brouwer, poli, kamer 12, hiervoor geldt hetzelfde als voor de tussenbeoordeling.

## Interne geneeskunde locatie TSZ

Informatie voor co-assistenten vanuit Radboud

Beste co-assistenten,

### Inleiding

Jullie eerste coschap zal van start gaan in het ETZ te Tilburg. Jullie zullen zowel actief zijn op locatie TweeSteden Tilburg, en Waalwijk, als ook op locatie Elisabeth (kliniek). De komende acht weken verblijven jullie op verschillende afdelingen en de polikliniek binnen de inwendige geneeskunde en andere specialismen zoals cardiologie, longziekten, geriatrie en reumatologie.

### De eerste dag van de week

Op de eerste dag van de week worden jullie om 8.00 uur bij de overdracht van de Interne verwacht in vergaderruimte 5 op locatie TweeSteden, (in de kelder, onder het bestuursgebouw). De eerste dag van het co-schap krijgen jullie een korte rondleiding van een van de co-assistenten die al vier weken in het ziekenhuis werkt. Zij regelen met jullie zaken zoals een pasje en witte jas. Bij deze rondleiding hoort een korte introductie door dr. Waizy of een arts-assistent interne geneeskunde. Daarna gaan jullie naar de afdelingen waar jullie werkzaam zullen zijn.

Na de eerste dag volg je de indeling zoals aangegeven op de eerste pagina. De co-assistent voor de cardiologie meldt zich om 8.00 uur voor de overdracht bij de cardiologie op Kopkamer vijfde verdieping. De co-assistent voor de longgeneeskunde meldt zich om 8.00 uur bij de overdracht voor de interne geneeskunde ruimte 5 in de kelder.

### Vaste ~~verplichte~~ opleidingsmomenten

Er zijn vaste opleidingsmomenten per week waar alle co-assistenten worden verwacht:

- Elke Ochtend- (8.00u) en middagoverdracht (dagelijks 16.00u/vrijdag 16.30u -(vergaderruimte 5 in TsZ / Ez Ochtendoverdracht = Ruimte 1 / Avondoverdracht = Ruimte 4 )
- Dinsdagmiddagonderwijs/onderwijs door internist(12.30u)- (vergaderruimte 6 in TsZ/)
- Woensdag Bedsite teaching (door consulent interne, verzamelen in backoffice)
- Vrijdagmiddagonderwijs/ KPA door de coassistent (Ruimte 6 in TsZ / /R.4 in EZ)
- Donderdagmiddag is onderwijsmiddag voor interne, 13.00-14.30u(zie programma op sharepoint)
- Vrijdag: 1<sup>e</sup> en 3<sup>e</sup> Polibespreking / 2<sup>e</sup> Kennistoets (vergaderruimte 5 in TsZ)
- MDO-diabetes, donderdag 8.45 uur (Vergaderruimte 6)
- MDO-oncologie (zie lijstje op sharepoint)
- Refereeravond, 2<sup>e</sup> dinsdag van de maand (AULA -EZ)

Tevens zullen jullie maandelijks per mail een onderwijsrooster krijgen, waarbij jullie verwacht worden. (e.e.a. staat ook op sharepoint).

### Wat wordt van jullie verwacht op de afdeling

Het is jullie allereerste co-schap en dus ga je in eerste instantie met name zoeken naar je rol als co-assistent. Op de afdeling wordt van jullie verwacht dat je actief meedoet met de ochtendvisite met de arts-assistent en bij de nieuwe patiënten een volledige anamnese en lichamelijk onderzoek, zoals geleerd in Nijmegen, uitvoert, wat nadien zal worden beoordeeld door de arts-assistent op de afdeling. Je bent zelf verantwoordelijk voor het verzamelen van de KPB's.

Zorg ervoor dat je de patiënten die je ziet tijdens je afdelingsstage vervolgt, zodat je zelf een patiënt tijdens de grote visite (eenmaal per week) kan presenteren. Zorg er dus ook voor dat je bij de dagelijkse supervisie

van de internist aanwezig bent. Tijdens de grote visite is het de bedoeling dat je kort de reden van opname, voorgeschiedenis van patiënt en beloop op de afdeling vertelt. Eventueel kun je met de arts-assistent van tevoren bespreken wat je voorstel van behandeling is.

In de middag regelen de arts-assistenten vaak de administratieve zaken en kan het dus voorkomen dat er op de afdeling geen taken meer voor jullie zijn. Zorg op eigen initiatief dat je zelf activiteiten regelt, die op bijgevoegd schema staan, zodat je ook kan leren van de verschillende onderzoeken.

### **Wat wordt van jullie verwacht op de polikliniek**

Tijdens de tweede periode zullen jullie een polistage van twee weken volgen. In het bijgevoegde rooster vinden jullie op welke dag er bij welke internist een nieuwe patiënt zal zijn. De co-assistent die al vier weken in het ziekenhuis werkt, zal jullie uitleggen hoe je kunt zien welke nieuwe patiënten er komen. Jullie verdelen onderling de nieuwe patiënten. Zorg dat je van te voren de patiënt voorbereidt, zodat je een volledige anamnese en lichamelijk onderzoek kunt uitvoeren en een bijpassende probleemlijst en differentiaaldiagnose kunt opstellen. Probeer ook na te denken over een beleid en stel een voorstel op. Nadien zal je de patiënt met een internist nabespreken. Het is raadzaam een lijst bij te houden met (interessante) patiënten voor eigen lering en eventueel patiëntbesprekingen. Het is tevens de bedoeling dat je, als je niet ingedeeld bent voor een nieuwe patiënt, met het spreekuur van een internist meekijkt.

### **Bereikbaarheid**

Jullie hebben een eigen mailadres in het ziekenhuis. Kijk hier regelmatig naar, voor eventuele wijzingen in het onderwijs. Tevens bezit één (of 2) van de co-assistenten, die inmiddels al vier weken in het ziekenhuis werkt een **dect**, zodat jullie altijd bereikbaar zijn voor de arts-assistenten en internisten.

### **Afwezigheid**

Het kan natuurlijk altijd voorkomen dat je ziek bent. Meldt dit tussen 8.00 uur en 8.30 uur bij het secretariaat interne (013-221 070), en/of de zaalarts, zodat ze dit tijdig weten en eventuele nieuwe polipatiënten door een ander gezien kunnen worden, danwel verplaatst.

### **Beoordeling**

Uiteraard worden jullie ook beoordeeld. De tussenbeoordeling zal plaats vinden na vier weken door de internist die ook je eindbeoordeling doet, meestal zal dit dr Waizy zijn. De beoordeling zal ingevuld worden in je online portfolio. De eindbeoordeling zal volgen aan het einde van je coschap. Hier wordt gecontroleerd of je voldoende KPB 's hebt behaald en hoe je professioneel functioneren is geweest.

### **Tot slot**

Het co-schap is bedoeld om je kennis te laten maken met de interne geneeskunde en andere specialismen die nauw betrokken met dit vakgebied. Je zult merken dat je met dit document en het rooster een leidraad hebt voor waar je je coschappen doorbrengt. Desalniettemin zal het regelmatig voorkomen dat er geen of weinig taken voor je zijn. Zorg ervoor dat er altijd wat te doen is door initiatief te tonen, rond te vragen, en vooral ook zelf activiteiten te organiseren. Des te meer je ziet, des te meer je leert.

Bij vragen kun je altijd terecht bij de begeleidende arts-assistent(en) of de opleider.

Veel plezier de komende acht weken!

Met vriendelijke groet,

E. Waizy, Internist

Co-assistenten stage-schema Interne Geneeskunde, Cardiologie, Longzieken, SEH

1 <sup>e</sup> 4 weken	/	2 <sup>e</sup> 4 weken	/	NAAM:
<b>A<sub>1</sub></b>	/	<b>A<sub>2</sub></b>	=	
<b>B<sub>1</sub></b>	/	<b>B<sub>2</sub></b>	=	
<b>C<sub>1</sub></b>	/	<b>C<sub>2</sub></b>	=	
<b>D<sub>1</sub></b>	/	<b>D<sub>2</sub></b>	=	

Week tm van tot en met

Co- Assistent	Afdeling INTERNE H 1 - Locatie - EZ	Afdeling CARDIOLOGIE - TsZ	Afdeling PULMONOLOGIE - TsZ
<b>A<sub>1</sub></b>	<b>Week 1 en 2</b>	Week 3	Week 4
<b>B<sub>1</sub></b>	Week 1 en 2	Week 4	Week 3
<b>C<sub>1</sub></b>	Week 3 en 4	Week 1	Week 2
<b>D<sub>1</sub></b>	Week 3 en 4	Week 2	Week 1

Week t/m van tot en met -2023

Co- Assistent	Functie - week	SEH - EZ Di . t.m Zaterdag	- Poli Interne - TsZ - Poli Geriatrie -TsZ - Poli Rheumatologie- TsZ
<b>A<sub>2</sub></b>	<b>5<sup>e</sup> week</b>	<b>6<sup>e</sup> week</b>	<b>7<sup>e</sup>+8<sup>e</sup> week</b>
Tussenbeoordeling:	-Week 5	--Donderdag TsZ=	-15.00u
----- ----- <b>Eindbeoordeling:</b>	Laatste dag - dr. Waizy	x	-13.30u
<b>B<sub>2</sub></b>	<b>6<sup>e</sup> week</b>	<b>5<sup>e</sup> week</b>	<b>7<sup>e</sup> +8<sup>e</sup> week</b>
Tussenbeoordeling:	- Week 4	-Donderdag TsZ =	-15.30u
----- ----- <b>Eindbeoordeling:</b>	-Laatste dag - dr. Waizy	x	-14.00u
<b>C<sub>2</sub></b>	<b>7<sup>e</sup>-week</b>	<b>8<sup>e</sup> week</b>	<b>5<sup>e</sup> + 6<sup>e</sup> week</b>
Tussenbeoordeling:	-week 5	- Do/ vrij TsZ =	-14.30 u
----- ----- <b>Eindbeoordeling:</b>	Laatste dag - dr. Waizy	x	-14.30u
<b>D<sub>2</sub></b>	<b>8<sup>e</sup> week</b>	<b>7<sup>e</sup> week</b>	<b>5<sup>e</sup> + 6<sup>e</sup> week</b>
Tussenbeoordeling:	-Week 5	Do/vrij TsZ z=	-14.00u
----- ----- <b>Eindbeoordeling:</b>	Laatste dag - dr. Waizy	x	-15.00u



## Werkzaamheden en rooster

### Indeling

U zult tijdens uw coassistentenschap in ons ziekenhuis ingedeeld worden op de volgende afdelingen:

Afdeling	<i>Periode in weken</i>
<b>Kliniek:</b>	
Afdeling H1-locatie EZ	2 weken
<b>Cardiologie</b>	1 week
<b>Longafdeling</b>	1 week
Polikliniek	2 weken
Functie week	1 week
SEH- afd	1 week

### Werkzaamheden tijdens de stage

#### ***De stageperiode in de kliniek -Interne- Cardiologie en Pulmonologie***

U zult in de eerste 2 weken van uw stage patiënten onderzoeken en statussen volgens de algemeen geldende richtlijnen. De internisten zijn bij toerbeurt supervisor op afdeling H1. De door u vervaardigde "statussen" zullen veelal in eerste instantie met u besproken worden door één van de arts-assistenten en in tweede instantie door de superviserende internist. U wordt in staat gesteld, waar gewenst, de arts-assistent van de afdeling te volgen bij al zijn bezigheden, zoals het theoretisch onderwijs voor de assistentenopleiding en alle klinische besprekingen.

De grote visite wordt op afdeling H1 gehouden op dinsdagochtend van 9.15 uur tot ca. 12.00 uur.

Vanaf de tweede week van het coassistentenschap wordt van de coassistent verwacht dat hij/zij tijdens de voorbespreking één of meerdere patiënten presenteert.

#### **De stageperiode op de polikliniek**

Tijdens de laatste 4 weken van uw stage bent u gestationeerd op de polikliniek interne en Functie week en SEH-afdeling. Tijdens de poliweek worden bij de internist nieuwe patiënten voor u gepland. Nadat u bij deze patiënten anamnese en onderzoek hebt afgenomen en in een decursus (in EPIC) door u volgens de richtlijnen is gemaakt, waarvoor de patiënt komt, wordt door de internist, uw decursus samen met u besproken. Tevens worden anamnese en lichamelijk onderzoek gecontroleerd. Na afloop wordt voor elke nieuwe patiënt die door u wordt gedaan, een beoordelingsformulier (in jullie postvak op het secretariaat) ingevuld. Tijdens deze poliklinische fase moet u in de eerste en laatste week een video maken van een anamnese gesprek van u met een patiënt. De eerste video wordt met u besproken door één van de internisten, de tweede neemt u mee terug naar Nijmegen.

Ook hebt u tijdens deze peri Tijdens uw polikliniek stage krijgt u een apart formulier uitgereikt, waarop u kunt aangeven wanneer u een bepaalde afdeling hebt bezocht. Tevens staan hierop de nodige telefoonnummers voor het maken van afspraken.

Met name gedurende de polikliniekstage kunt u in het *afnamelaboratorium van de poliklinieken* ruim oefenen in het uitvoeren van venapuncties.

**Verder**

Tijdens de ochtend overdracht worden dagelijks om 08.00 uur de röntgenfoto's van die ochtend en de voorafgaande nacht en middag bekeken.

Met de op de *operatiekamers* werkende anesthesiologen kunt u afspraken maken voor het oefenen in het inbrengen van intraveneuze infusen.

Bij de *afdeling longziekten* (LNGV) kunt u ervaring opdoen in het uitvoeren van arteriepuncties.

Tevens kunt u meelopen met een diabetes verpleegkundige.

Verder kunt u ook meelopen met de reumatoloog, (in overleg), tijdens het spreekuur.

**Rooster**

De dag begint op werkdagen met de röntgenbespreking om 8.00 uur, waarna meteen de overdracht van de vorige dag en nacht volgt. Om 16.00 uur is er een overdrachtmoment voor de avond en nacht van die dag, behalve op vrijdag, dan is deze om 16.30u.

In de bijlage vindt u het vaste weekprogramma voor de evenementen in het kader van de specialisten-opleiding. De co-assistenten worden geacht bij al deze bijeenkomsten aanwezig te zijn. Daarnaast zijn er nog twee aparte besprekingen voor co-assistenten.

## **Diensten**

Diensten zijn tijdens de avond en in het weekend op locatie EZ., volgens schema (zie sharepoint)

-----

## **Opmerkingen**

De reguliere werkdag eindigt rond 17.00 uur.

## **Informatie over ETZ., Locatie TweeSteden ziekenhuis, Tilburg**

### **Adresgegevens**

Volledige naam: ETZ., Locatie TweeSteden  
Bezoekadres: Dr. Deelenlaan 5, 5042 AD TILBURG  
Postadres: Postbus 90107 - 5000 LA - TILBURG  
Telefoon/fax: tel. 013-2210175 / fax: 013-221 44 46  
E-mail: [e.waizy@etz.nl](mailto:e.waizy@etz.nl) of [c.denissen@etz.nl](mailto:c.denissen@etz.nl)  
Website: internisten website

-----

## **Informatie over het ziekenhuis**

### ***Klinische afdeling interne geneeskunde***

Deze interne afdeling is ondergebracht op locatie Elisabeth, afdeling H1 -Toren 2.

### ***Polikliniek interne geneeskunde***

Deze bevindt zich op de begane grond van het ziekenhuis.

### ***Diabeteszorg***

Op de begane grond, in de nieuwbouw, rechts van de hoofdingang (wachtruimte 1).

### ***Eerste Hart Hulp (no. 64)***

Bevindt zich op de begane grond ter hoogte van de centrale liftenhal aan de noordzijde van het gebouw.

### ***Röntgenafdeling (no. 77)***

De Röntgenafdeling bevindt zich op de begane grond aan de westzijde.

Bijlagen:

## ***Programma co-assistenten interne poli - onderwijsmiddag-dienst***

Agenda = T P interne geneeskunde of E P interne geneeskunde, co ass 1 en 2 (of W.P)

EZ= agenda -E P interne -co ass 1

Locatie: TsZ-WW (of EZ)- Co- Nijmegen //

Locatie: EZ- Co- Rotterdam

Maandag ochtend	v.d. VELDE 9.00-10.00u - WAIZY - WW 11.00-12.00u	- 9.00-10.00u
middag	Meelopen Obesitas poli- WW	
Dinsdag ochtend	-- 9.00 -10.00u	Meelopen arts
middag	(1) VOORZAAT- EZ 13.05-14.05u - Of Meelopen Geriatrie poli	(2) v. KASTEREN 14.45-15.45u
Woensdag ochtend	(1) VALKE 9.00-10.00u - (2) BRUINS SLOT 10.30-11.30u	v. VEEN / KLEINHERENBRINK (= om de week) 9.30-10.30u
middag	Oudhoff - EZ 13.30-14.30u	
Donderdag ochtend	(1) BRUINS SLOT 9.00-10.00u - (2) WAIZY 9.00-10.00u - (1) ORANJE 11.00-12.00u	BROUWER 9.00u
middag	X	
Vrijdag Ochtend	(1) WAIZY 9.00-10.00u - (2)SMIT 10.00-11.00u	V. ESCH 9.00-10.00u
middag		

**Tav. Co-assistenten :**

**Bij nieuwe patiënten moeten jullie ook Patient: wegen, lengte-, en bloeddruk meten → A.U.B niet vergeten !!!**

**VERPLICHT !!**

Extra leermomenten voor co-assistenten tijdens stage interne geneeskunde, = op afspraak.			
Functieonderzoek week <b>1, 2, 3, of 4, maar ook (!) wanneer er geen programma is op andere momenten.</b>			
- Echocardiografie - Fietsergometrie - Pacemakercontrole - Functieonderzoeken	Dag (deel) meedraaien bij diverse onderzoeken	Functieonderzoek TsZ (30)	<b>Bellen naar</b> Denise van Beek 10035
Bloedafname TSZ / EZ	Dag(deel) prikken	Afnamelab (25)	<b>Mailen naar</b> <a href="mailto:j.koetsier@etz.nl">j.koetsier@etz.nl</a> (tsz) <a href="mailto:n.bogaers@etz.nl">n.bogaers@etz.nl</a> (ez) <a href="mailto:e.copal@etz.nl">e.copal@etz.nl</a> (ww) Om afspraak in te plannen
Angiografie, PCI, pacemakerimplantatie	Dag(deel) meedraaien (eventueel tijdens cardioweek)	5 <sup>e</sup> etage TsZ	<b>Bellen naar</b> 14478
Beenmergpunctie EZ	Afspraak maken	Dagbehandeling EZ oncologie (route 26)	<b>Bellen naar</b> 13142
Endoscopie afdeling EZ	Gastro-, colonoscopie, ERCP; Sondeplaatsing, Longfunctieonderzoek	Afdeling F2 - EZ	<b>Bellen naar</b> 16127
Infuus prikken Dagbehandeling TsZ	Op afspraak met Dagbehandeling	Maandag ochtend	Afd 3 B
<b>Poli-weken TsZ</b>			
Diabetesverpleegkundige	Dag(deel) meelopen	Locatie EZ, TsZ of WW	<b>Mailen naar</b> <a href="mailto:diabetes@etz.nl">diabetes@etz.nl</a>
Diëtiste	Dag(deel) meelopen	Locatie EZ of TSZ	<b>Mailen naar:</b> <a href="mailto:g.vanrooijen@etz.nl">g.vanrooijen@etz.nl</a>
Podotherapeut	Dag(deel) meelopen	Donderdag- even week Locatie TsZ -Multidisciplinaire voetenpoli Locatie EZ =nog in overleg	<b>Mailen naar:</b> <a href="mailto:c.smulders@etz.nl">c.smulders@etz.nl</a>
Obesitascentrum	Dag(deel) meelopen	Locatie WW	<b>Mailen naar</b> <a href="mailto:r.vannoije@etz.nl">r.vannoije@etz.nl</a> of bellen naar 25311 / 25312
Poli Assistent	Meelopen, indien er geen patiënt geboekt is voor je, of evt pte van hem/haar zelf zien, iom		
Interne consulent	Meelopen met de consulent, indien er geen patiënt geboekt staat		
<b>Instituut Bernard Verbeeten - BVI</b>			
Radiotherapie -bvi	Dag (deel) meelopen		<b>Bellen naar</b> 013- 5947777
Pathologie	Obductie meemaken	Mortuarium (89)	<b>Bellen naar</b> 15257
<b>Slaapplaats regelen</b>			

Onderwijs AIOS / ANIOS / co-assistenten	Tijdstip	Locatie
<b>Maandag</b>		
<b>Week 1</b>		
PA-bespreking (+necro)	12.45-13.45	R5 / T 2
<b>Week 1,2,3,4,5</b>		
Overdracht	16.00-16.30	R5 / T 2
<b>Dinsdag</b>		
<b>Week 1 -per kwartaal -AIOS</b>		
Grote Opleidingsvergadering iETZ met stagehouders	17.00-18.30u	VC - T2/r5
<b>Week 2</b>		
Refereren	18.00-19.30	AULA Ez
<b>Week 1,2,3,4,5</b>		
Overdracht	16.00-16.30	R5 / T 2
<b>Woensdag</b>		
<b>Week 1,2,3,4,5,</b>		
Consult & polibespreking	13.30-14.30	R 6/ T2
<b>Week 1,3</b>		
Intervisie	12.30-13.30	T2
<b>Week 1,2,3,4,5,</b>		
Overdracht	16.00-16.30	R5 / T 2
<b>Week 4</b>		
<b>ECHO onderwijs -AIOS</b>	16.00-17.00	poli interne EZ
Assistenten vergadering iETZ	17.00-18.00	VC, r5/t2
<b>Donderdag, onderwijsmiddag</b>		
<b>Week 1</b>		
Longarts =ev-maand (13.00u) / Internist =on-even	13.00-14.30	R5 / T 2
CAT	13.00-13.45	R5 / T 2
Overdracht	16.00-16.30	R5 / T 2
<b>Week 2</b>		
Moeilijke Casus	13.00-13.45	R5 / T 2
Internist	13.45-14.30	R5 / T 2
Overdracht	16.00-16.30	R5 / T 2
<b>Week 3</b>		
CAT	13.00-13.45	R5 / T 2
Protocollen	13.45-14.30	R5 / T 2
Overdracht	16.00-16.30	R5 / T 2
<b>Week 4</b>		
Complicatie	13.00-13.45	R5 / T 2
Internist	13.45-14.30	R5 / T 2
Overdracht	16.00-16.30	R5 / T 2
<b>Week 5</b>		
CAT	13.00-13.45	R5 / T 2
Overige specialisten/ probleem/CAT	13.45-14.30	R5 / T 2

Overige specialisten/ probleem/CAT	13.45-14.30		R5 / T 2
Overdracht	16.00-16.30		R5 / T 2
<b>Vrijdag</b>			
<b>Week 1 en 3</b>			
Polibespreking	13,00-14.00		R5 / T 2
<b>Week 2</b>			
Kennistoets	13,00-14.00		R5 / T 2
<b>Week 4</b>			
-			
<b>Ochtendrapport:</b>			
Dinsdag, week 2, 4 : PICO			
Woensdag: WIDD antwoord zoekvraag			
Vrijdag: terugkoppeling			

L.S.,

Hierbij geef ik,

**Naam:** ..... ..

assistent interne pool / coassistent interne

toestemming aan Centraal meldpunt om een pasfoto te sturen naar  
mw. A. van Gorp, secretaresse opleiding interne

met vriendelijke groet,

*Handtekening:*

Ass / co ass

.....

A. van Gorp  
Secretaresse opleiding interne  
ETZ. (inleveren bij Antoinette van Gorp .



## Heelkunde

Zowel coassistenten uit het Erasmus MC als coassistenten uit het Radboud UMC volgen een coassistentenschap Heelkunde in het Elisabeth-TweeSteden ziekenhuis. Het coassistentenschap uit Rotterdam duurt 10 weken en uit Nijmegen 8 weken.

### Eerste dag

Het coschap start op locatie Elisabeth. Je wordt om 07.25 uur verwacht bij de overdracht van de stage waar je staat ingedeeld. (zie stagerooster en informatiemap die je voor aanvang van het coschap van de secretaresse ontvangt)

Aansluitend aan de overdracht zal je door de regelco rondgeleid worden. En loop je langs het het Klant Contact Centrum Facilitair Bedrijf waar een pasje gemaakt zal worden.

Zowel de coassistent uit het Erasmus MC als de coassistent uit het RadboudUMC volgen een coassistentenschap Heelkunde in het ETZ. Het coassistentenschap uit Rotterdam duurt 10 weken, Nijmegen 8 weken. Voor beide groepen coassistent is een passend rooster samengesteld.

### Coassistent Nijmegen, Radboud UMC

Het coschap wordt als volgt ingedeeld: 2 weken Trauma, 1 week Vaat, 1 week Onco, 2 weken GI, 1 week urologie en 1 week orthopedie,

### Coassistent Rotterdam, Erasmus MC

Het coschap wordt als volgt ingedeeld: 2 weken Trauma, 1 week Vaat, 1 week Onco, 3 weken GI, 1 week urologie en 1 week orthopedie en een keuzeweek. Tijdens de keuzeweek wordt de mogelijkheid geboden mee te lopen met een specialisme met raakvlakken met de chirurgie. In principe vindt deze keuzeweek plaatst in locatie Elisabeth, maar in overleg is het ook mogelijk dit op locatie Tweesteden uit te voeren. Mogelijkheden zijn orthopedie, plastische chirurgie, neurochirurgie, kaakchirurgie, IC en SEH. Op locatie ETZ Twee Steden is de urologie nog een extra mogelijkheid.

Iedere dag bij de middagoverdracht (in principe om 16.15u) worden de indicaties besproken, dit houdt in dat alle patiënten die de volgende dag worden geopereerd, kort worden besproken. Dit moet altijd door de coassistenten worden voorbereid en vooraf worden besproken met de zaalarts. Tevens is er elke donderdagmiddag onderwijs voor alle arts- en coassistenten.

*Voor aanvang van je coschap krijg je een mail met extra informatie, zoals de namen van je tutor en assistent tutor, je stagerooster en de data en tijdstippen van je beoordeling.*

### **Diensten**

Je hebt drie avonddiensten verdeeld over het hele coschap. Op een dag dat je dienst hebt werk je van 12:30-23:00. De compensatie is dus in de ochtend voorafgaand aan dienst. Tevens heb je één weekenddienst, op een zaterdag of zondag gevolgd door een compensatiedag. Deze compensatiedag is in de week na de weekenddienst op de maandag. In week 1 doe je overigens geen dienst.

### **Stagebegeleiders**

Dr. D.K. Wasowicz

Drs. J. van der Niet

Drs. P. Jansen

Secretaresse: Jennefer Djojokasiran

Telefoon: 013-2212925

E-mail: [opleidingchirurgie@etz.nl](mailto:opleidingchirurgie@etz.nl)

Q gebouw, 3e etage (route 40)

Alvorens te starten met je coassistentschap is het ook mogelijk contact te zoeken met de dienstdoende coassistent in locatie Elisabeth via het algemene mailadres: [heelkunde.coassistent@gmail.com](mailto:heelkunde.coassistent@gmail.com).

## Kindergeneeskunde

In het ETZ wordt het coschap kindergeneeskunde verzorgd voor coassistenten van het MC Erasmus in Rotterdam en het Radboud UMC in Nijmegen. Het ETZ heeft 3 locaties, 2 in Tilburg en 1 in Waalwijk. Het coschap is in principe op locatie Elisabeth in Tilburg. Wanneer je een poli week hebt, bestaat incidenteel de mogelijkheid dat die op locatie TweeSteden is.

Het ETZ is een opleidingsziekenhuis. Naast kinderartsen zijn er arts-assistenten in opleiding, assistenten niet in opleiding regelmatig is er een HAIO in opleiding. Tevens zijn er 3 verpleegkundig specialisten werkzaam.

### Melden

Op de eerste dag van je coschap meld je je om tussen 8.00-8.10 uur op de poli Kindergeneeskunde van het

ETZ op locatie Elisabeth op de eerste verdieping, route 80. De poli medewerker zal je aangeven waar de overdracht is, deze start om 8.15 uur.

Je kunt voor en direct na de overdracht kennis maken met de kinderartsen. Na de overdracht volgt een introductie door de co-assistentenopleider.

### Indeling Coschappen

#### Nijmegen:

Je coschap bestaat uit 4 weken: 1 week neonatologie, 1 week grote kinderen, 1 week poli en 1 week spoed.

#### Rotterdam:

Je coschap bestaat uit 5 weken: 1 week neonatologie, 1 week grote kinderen, 1 week poli, 1 week avonddienst en 1 week spoed.

De volgorde van deze weken kan variëren afhankelijk van de instroom van het aantal coassistenten.

In de kliniek weken wordt van je verwacht dat je over enkele eigen patiënten visite loopt.

In de poli week, loop je afwisselend mee met een kinderarts, zie je eigen patiënten, en kun je mee lopen met gespecialiseerde poli's. Van patiënten die je zelf gezien hebt wordt verwacht dat je een brief maakt. Bereid je eigen poli patiënten voor, maar ook de poli's waarbij je meeloopt, om het leerrendement zo groot mogelijk te maken. Belangrijk is dat je je aan de ingeplande tijd houdt als je eigen patiënten ziet, max 45 minuten. Probeer een complete status te maken, inclusief DD en voorstel voor plan.

#### **D Kinderartsen**

Drs. Braakhuis  
Dr. Bruinenberg  
Drs. Bonenkamp  
Dr. Bunt  
Drs. van Hoften  
Drs. De Kezel  
Drs. van Kuijck  
Drs. Mommertz

#### **Sein**

18541  
16051  
18543  
18544  
16437  
16561  
18545  
18542

#### **Aandachtgebieden**

hematologie, ADHD  
neonatologie, neurologie  
moeder-kindzorg, cardiologie  
neonatologie, ADHD, Downsyndroom  
neonatologie  
cardiologie  
moeder-kindzorg, ADHD  
endocrinologie, hypercholesterolemie

Drs. de Moor	16049	kinderlongziekten, allergie, nefrologie, urologie
Drs. Reijnen	16165	gastro-enterologie, ADHD
Dr. Obihara	16691	infectiologie, immunologie
Drs. Poot	18540	kinderlongziekten, eczeem, moeder-kindzorg
Drs. Reijnen	16248	ADHD, schisis
Drs. Schermer	16221	endocrinologie, ADHD
Drs. Smeets	16560	ADHD, sociale geneeskunde
Drs. de Willigen	18546	urologie, gastro-enterologie

### Verpleegkundige specialisten (VS)

Ilse van Haren	neonatologie
Gabi Schelchen	neonatologie
Nicole Damen	neurologie

### Arts-assistenten

Er zijn gemiddeld 8 arts-assistenten werkzaam en optioneel een Huisarts in opleiding die een kinderstage loopt.

### Telefoonnummers

BUITEN kantoortijden SPOEDNUMMER 24/7 bereikbaar

- 16748 kinderarts alle acute zorg, overleglijn huisartsen
- 16233 arts-ass/VS geboortezorg = alle bevallingen incl. acute geboortezorg
- 16543 arts-ass overige kindergeneeskundige zorg incl. acute kindergeneeskundige zorg bv vanuit SEH/kinderafdeling

BINNEN Kantoortijden ACUTE ZORG

- 16748 Kinderarts acute kindergeneeskundige zorg bv vanuit SEH/kinderafdeling/huisarts
- 16484 Kinderarts moeder & kind afdeling; alle geboortezorg ook de acute geboortezorg
- 16543 megafoon; Arts-ass kindergeneeskundige zorg inclusief acute zorg bv vanuit SEH/kinderafdeling
- 16233 Babyfoon; Arts-ass/VS geboortezorg = alle bevallingen inclusief acute geboortezorg, dus ook de aankondiging van de sectio's

### TEAM KINDERAFDELING

- 16064 Kinderarts kinderafdeling
- 16005 Afdeling D2 kant A
- 16090 Afdeling D2 kant B
- 16935 Coassistent kinderafdeling

### TEAM MOEDER & KINDAFDELING

- 16484 Kinderarts moeder & kind afdeling; alle geboortezorg ook de acute geboortezorg
- 16674 Arts-ass/VS-moeder & kind afdeling kant A
- 16854 Arts-ass/VS-moeder & kind afdeling kant B
- 16233 babyfoon Arts-ass/VS geboortezorg = alle bevallingen, dus ook de aankondiging van de sectio's
- 18549 Coassistent moeder & kind afdeling

#### TEAM POLIKLINIEK

- 16208 Kinderarts polisupervisor
- 16279 Arts-ass polikliniek
- 16529 HAIO
- 16037 Co-assistant poli
- 16134 omnifoon Vliegende keep arts-ass

Het actuele weekrooster van de kinderartsen is in te zien op de overdracht ruimte of de arts-assistentenkamer. In deze map is ook een maandoverzicht zichtbaar van de werkzaamheden van alle kinderartsen, zodat je verder vooruit kunt plannen.

De poli heeft ook overzicht van de spreekuren van de verpleegkundig specialist, gespecialiseerd verpleegkundigen, SPH, kinderneuroloog en klinisch geneticus.

#### **Diensten:**

##### Rotterdam:

Je hebt een week avonddienst maandag t/m vrijdag. De dienst begint om 14.30 uur tot 22.00 uur.

##### Nijmegen:

We verwachten dat je één avonddienst meedraait aansluitend na de dagdienst.

De avonddienst loopt tot 20.00 uur.

In de weken dat er geen coassistent uit Rotterdam een avond-week heeft, kun je een avonddienst inplannen.

Plan je diensten in overleg met de assistenten en je collega coassistenten.

#### **Dienstkleding en personeelspas**

Op de eerste dag moet je je personeelspas en dienstkleding regelen bij het facilitair servicepunt. Deze bevindt zich boven de hoofdingang op de eerste verdieping.

Eventueel kan de coassistent coördinator of Vakgroep-assistente; je nader uitleg geven hierover.

#### **Inlog gegevens OnsEpd**

Deze liggen voor je klaar bij vakgroep assistent Corine. Belangrijk is om op de eerste dag de e-learning voor het EPD te maken, zodat je weet hoe je in het elektronisch dossier moet werken. Om toegang te houden tot het EPD is het maken van de e-learning noodzakelijk.

De medische bibliotheek vind je op de 2<sup>e</sup> etage. Als je van de poli komt ga je met de trap 1 verdieping hoger. Hier vind je ook de balie van het leerhuis.

#### **Referaat**

Er wordt van je verwacht dat je een referaat houdt. Dit zal meestal in de 3<sup>de</sup> of 4<sup>de</sup> week zijn, na de overdracht van 8.30-9.00 uur op di, wo of donderdag. Bij start van je coschap krijg je de datum van je referaat door. Opzet: patiënt presentatie of klinisch kindergeneeskundige probleem met enige diepgang, d.m.v. een PowerPointpresentatie. Bespreek onderwerp en aanpak met dr. Nissen, Braakhuis of Obihara om doublures te voorkomen. Geadviseerd wordt om je presentatie een aantal dagen van tevoren voor te bespreken met kinderarts naar keuze.

### **Beoordeling**

Na iedere klinische week en week meelopen met de spoed evalueer je je functioneren met de arts-assistent waar je het meest mee hebt gewerkt a.d.h.v. het begeleidingsformulier.

Als we problemen signaleren dan zullen we dit kenbaar maken. Als er bijzonderheden zijn die van invloed zijn op jouw functioneren in het coschap, laat dit dan aan de coassistenten opleiders weten aan het begin van het coschap.

#### Nijmegen:

Zorg voor voldoende feedback beoordelingen in het digitale portfolio.

De datum van je eindbeoordeling ontvang je bij start van je coschap. Je eindbeoordeling wordt i.p. gedaan door dr. Braakhuis.

#### Rotterdam:

Verwacht wordt dat je 10 feedbackformulieren verzamelt in je coschap. Deze zijn in principe voor jezelf. De datum voor je eindbeoordeling ontvang je bij start van je coschap. Je eindbeoordeling wordt i.p. gedaan door dr. Reijnen

### **Ziekte en afwezigheid**

Indien je ziek bent of om een andere dringende reden verhinderd bent te komen, meld je dit zo spoedig mogelijk aan de Vakgroepassistent (Corine Smid) op telefoonnummer 013-2212434 of aan dr. Nissen of dr. Braakhuis.

### **Indeling weken**

Week 1	
Week 2	
Week 3	
Week 4	
Week 5	

## BEGELEIDINGSFORMULIER

Naam;

Co-nummer;

Coschap kindergeneeskunde:

	Kliniek neo	Kliniek kind	Spoed
Kennis en inzicht			
Attitude en betrokkenheid			
Technische vaardigheden anamnese en LO			
Patiënt statussen			
Positieve kenmerken			
Tips/ aandachtspunten			
Naam arts-assistent en datum			
<b>Referaat</b>			
<b>Evaluatie</b>			
<b>Eindbeoordeling</b>			

**WEEKSCHEMA KINDERGENEESKUNDE ETZ**

<b>Maandag</b>	08.15 - 09.00	Overdracht	MP-room
	09.00 -11.00	Afdelingsvisite	Kinder-afdelingen
	14.00-14.30	Perinatologie voorbespreking (voor MKC)	MP-room
	17.00 -17.30	Overdracht	MP-room
<b>Dinsdag</b>	08.15 - 08.30	Overdracht	MP-room
	08.30-09.00	Coassistentenreferaat	MP-room
	09.00 -11.00	Afdelingsvisite	Kinder-afdelingen
	11.30 – 12.00	MDO afdeling	E1
	12.00-12.30	MDO afdeling	E2-E3
	17.00 -17.30	Overdracht	MP-room
<b>Woensdag</b>	08.15 – 08.30	Overdracht	MP-room
	08.30 - 09.00	Perinatologie bespreking	MP-room
	09.00 – 11.00	Afdelingsvisite	Kinder-afdelingen
	12.30 - 13.00	Losse Pols (andere dag die week indien KA vrij)	MP-room
	13.00 - 13.30	Radiologiebespreking	MP-room radiologie
	17.00 -17.30	Overdracht	MP-room
<b>Donderdag</b>	08.15 - 08.30	Overdracht	MP-room
	8.30 -11.00	Afdelingsvisite	Kinder-afdelingen
	12.30- 13.00	Kinderneurologie/Onderwijs	MP-room
	13.00-13.30	Onderwijs	MP-room
	13.30-14.15	Grote visite	MP-room
	14.15-14.45	Onderwijs/MMB	MP-room
	14.45-16.45	Vakgroepsvergadering	MP-room
<b>Vrijdag</b>	08.15 – 08.30	Overdracht	MP-room
	08.30-09.00	(Co) referaat / journal club /APLS / NLS/ PREP	MP-room
	09.00 –11.00	Afdelingsvisite	Kinder-afdelingen



	Op afspraak / lunch	Keek op de week (voor A(N)IOS	MP-room
	17.00 - 17.45	Overdracht	MP-room

(Tijdens onderwijsmomenten A(N)IOS i.p. diensttelefoon bij supervisor afgeven en eigen sein in het rek)

**Bijlage:**  
**Instructie Videoconferencing**

I.v.m. corona en de 1,5 meter afstand regel hebben we een aanpassing gemaakt bij overdracht en onderwijsmomenten.

Afgesproken is dat er in de overdrachtsruimte FAM niet meer dan 16 mensen kunnen zitten. Tijdens de ochtend overdracht betekent dat, dat er niet voor alle coassistenten plek is in de overdrachtsruimte. We vinden het belangrijk dat de dienstdoende dokters, de artsen, arts-assistenten en verpleegkundig specialisten die die dag in de kliniek en op de spoed werken aanwezig zijn bij de ochtend overdracht. Ook de kinderartsen die geen poli hebben zijn bij de overdracht.

Als er dan nog ruimte is in de FAM-ruimte kan een deel van de coassistenten in deze ruimte aansluiten. De overige coassistenten, arts-assistent die poli heeft en kinderartsen die poli hebben bellen in, in de FAM-ruimte en wonen d.m.v. videoconferencing de ochtend overdracht bij.

In de arts-assistenten kamer kan er op meerdere computers ingebeld worden. Houdt tijdens videoconferencing (en tijdens werken overdag) 1,5 meter afstand van je collega's. Dit betekent dat je veelal met 5 mensen in de arts-assistenten ruimte kan inbellen/werken.

Er kan ook ingebeld worden op poli kamer 1,2,3 en 4, poli kamer 10. Werkkamer dr. Nissen, en werkkamer dr. Reijnen/Bonenkamp.

Poli's beginnen om 8.30uur, dus overdracht kun je altijd volgen.

Op de poli is er een overzicht welke polikamers die dag bezet zijn voor poli's.

Ook kun je in een andere ruimte gaan zitten en inbellen met telefoon, iPad of laptop.

De middagoverdracht wordt door kliniek/spoed dokters en dienstdoende bijgewoond. Dit zijn minder mensen, zodat het in de middag meestal wel mogelijk is om lijfelijk bij de overdracht te zijn, waarbij je ook de patiënten die jezelf hebt opgenomen in kliniek of op de spoed hebt gezien, zn. kunt presenteren.

## Q-conferencing

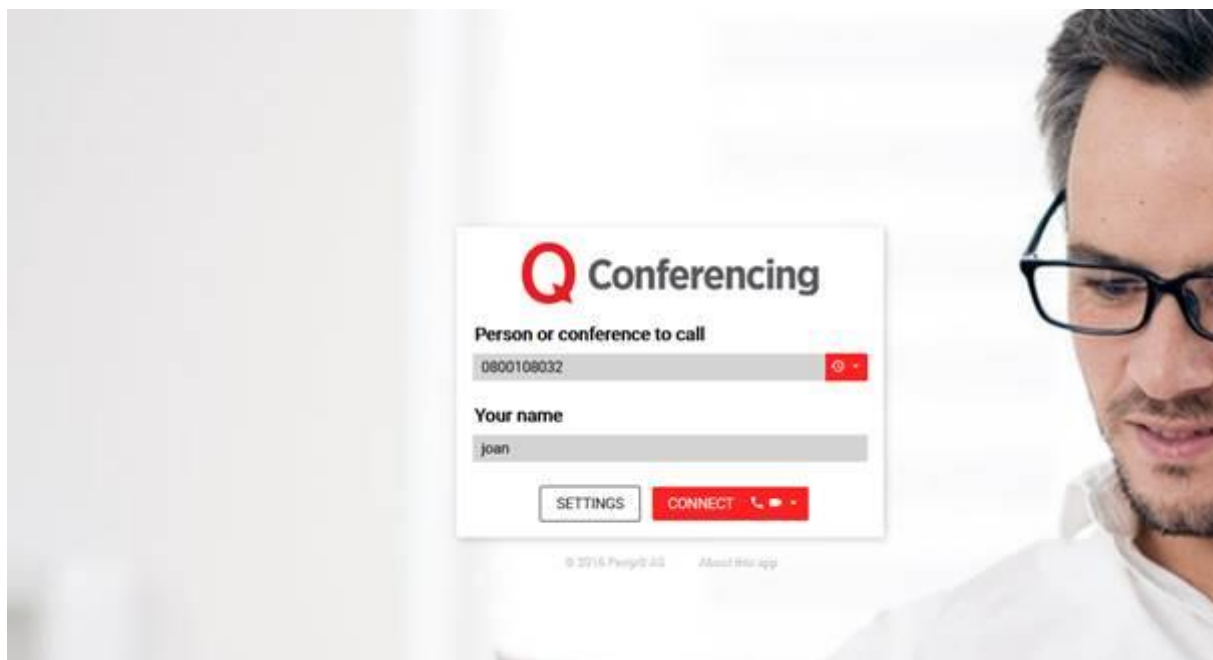
Videoconferencing gebeurt via Q-conferencing.

Dit kun je benaderen via telefoon, laptop, computer of iPad.

Je kunt met 12 mensen inbellen.

De manier van inloggen:

- Op de werkplekken, computer met webcam:
- In het start menu staat Q-conferencing genoemd.
- Wordt gestart in Firefox, internet. (Applicatie blijkt het best te werken in Firefox, anders mogelijk probleem met beeld of geluid)



- Conference nummer 0800108032, je kan je naam invullen, daarna wordt gevraagd om de pin >> 1092#
- Thuis via de computer of laptop ( evt op de laptop die je meeneemt naar het werk)
- Dan is dit het internet adres >> <https://portal.qconferencing.vc/webapp>

Verder zie boven.

**Via telefoon of iPad:**

- Installeer de PEXIP infinity connect app, onderstaand voorbeeld van icoon moet je hebben.



- Start de app, druk op video of voice icoon.
- Hier kun je weer nummer invullen : [0800108032@qconferencing.vc](mailto:0800108032@qconferencing.vc), pincode 1092 (je kunt geen # invullen).

**Inloggen voor perinatologie overleg op woensdagochtend:**

- GYN videoconferentie ruimte : 0800108024, pincode 1228#
- of [0800108024@qconferencing.vc](mailto:0800108024@qconferencing.vc), pincode 1228 (denk dat laatste geen hoofdletters moet zijn: geen VC maar vc; dit nog checken)

## **Psychiatrie**

### **Eerstedag**

locatie TSZ (vanuit Radboud MC); de nieuwe coassistent meldt zich om 8.30 uur op de polikliniek psychiatrie TSZ, route 99 (1<sup>e</sup> verdieping, secr.). Daar zal (na de bij te wonen dienstoverdracht), de co door een van de psychiaters opgevangen worden, voor kennismaking en introductie.

Co-opleiders; N. Veth, S. Swolfs.

Locatie EZ (vanuit Erasmus MC); de nieuwe coassistent meldt zich om 8.30 uur op de polikliniek psychiatrie EZ, route 84 (begane grond). Daar zal (na de bij te wonen dienstoverdracht), de co door een van de psychiaters opgevangen worden, voor kennismaking en introductie.

Co-opleiders; M. Slits, D. de Waardt

### **Doelen**

#### Opties:

1. kern-coschap psychiatrie; 4 weken (Radboud) / 5 weken (Erasmus)
2. keuze-coschap; sterke voorkeur minimaal 8 of 12 weken (graag opmaak van deze zin bijwerken)
3. senior-coschap; 12 weken
4. wetenschapsstage 3-6 mnd, na overleg met N. Veth / S. Swolfs en D. de Waardt, en begeleider vanuit Radboud/Erasmus MC/andere Universiteit

#### **Gegevens:**

Locatie TSZ; route 99

Dr. Deelenlaan 5 / Postbus 90107, 5000 LA Tilburg

Mail ; [secpsychiatrie@etz.nl](mailto:secpsychiatrie@etz.nl) / [n.veth@etz.nl](mailto:n.veth@etz.nl)

Locatie EZ ; route 84

Hilvarenbeekseweg 60 / 5022 GC - TILBURG

Mail; [secpsychiatrie@etz.nl](mailto:secpsychiatrie@etz.nl) / [d.dewaardt@etz.nl](mailto:d.dewaardt@etz.nl)

#### **Achtergrondinformatie;**

Binnen de vakgroep psychiatrie heerst een sterk opleidingsklimaat; er zijn o.a. aios psychiatrie, anios, verpleegkundig specialisten, huisartsen- en specialisten ouderengeneeskunde en psychologen i.o. werkzaam.

Korte profielschets van de instelling:

Het ETZ is een algemeen ziekenhuis met verschillende locaties; de Zorgeenheid Ziekenhuispsychiatrie werkt op de locaties TweeSteden en Elisabeth, en richt zich op diagnostiek en (kortdurende) behandeling van psychiatrische problematiek in de medische praktijk. Voorbeelden hiervan zijn het tegelijkertijd optreden van psychiatrische en lichamelijke problemen, of aandoeningen waarbij psychiatrische factoren als (mede)oorzaak van een lichamelijke aandoening worden vermoed. Geboden worden klinische- en poliklinische zorg en een dagbehandeling. Onder de zorglijnen valt ook de psychiatrische consultatieve dienst.

Op de polikliniek (TSZ, EZ) wordt aangeboden: diagnostiek en kortdurende behandeling van psychiatrische pathologie. Er is een spoedpoli ten behoeve van huisartsen en medische specialisten van het ziekenhuis. Naast de algemene poli participeert de vakgroep psychiatrie in multidisciplinaire poli's: POP (Psychiatrie- Obstetrie-Pediatrie), Slaap-poli, NAH-poli, Geheugenpoli, MS-poli, Diabetes-poli, Pijn-team en poli voor pt met somatisch onvoldoende verklaarde klachten (SOLK-poli, Centrum voor Psychosomatiek).

De Consultatieve dienst (TSZ, EZ) biedt psychiatrische zorg aan patiënten die vanwege somatische problemen zijn opgenomen in het ziekenhuis. Daarnaast biedt deze dienst acute psychiatrische expertise op de SEH van het ziekenhuis.

De MPU (24 bedden op locatie TSZ, 12 bedden op locatie EZ)

Deze unit met een zeer gespecialiseerd team biedt zowel de somatische zorg die in een normale care afdeling interne geneeskunde van een algemeen ziekenhuis wordt aangeboden, als alle psychiatrische zorg die in een gesloten algemene psychiatrische opname-afdeling wordt aangeboden; aan patiënten voor wie het door de ernst van somatische aandoening niet mogelijk is om op een reguliere klinisch-psychiatrische afdeling behandeld te worden, terwijl een reguliere somatische afdeling onvoldoende geëquipeerd is om de ernst van de psychiatrische aandoening adequaat te kunnen behandelen. De MPU heeft o.a. een tertiaire functie voor ernstige psychiatrische- somatische co-morbiditeit. Ook wordt acute psychiatrische zorg aangeboden. Ook een moeder-kind functie voor de zorg van acute perinatale psychiatrische pathologie. ECT (elektro convulsieve therapie) wordt gegeven met een sterk accent op supraregionale spoedeisende interventies. Er is bv een behandelprogramma voor patiënten met een pijnstoornis in samenwerking met de afd. anesthesiologie, en een behandelprogramma voor patiënten met diabetes mellitus in samenwerking met interne geneeskunde.

Op het Centrum voor Psychosomatiek (TSZ) wordt zorg aangeboden aan patiënten met psychosomatische pathologie. Dit is een specialistisch zorgprogramma dat zowel individuele als deeltijd-groepsbehandeling biedt. We zijn onderdeel van het landelijk netwerk NOLK.

De staf beschikt over een grote expertise en ervaring op het gebied van ziekenhuis- en acute psychiatrie. Wij beschikken o.a. over psychiaters, psychotherapeut-klinisch psychologen, GZ- psychologen verpleegkundig specialisten, een systeemtherapeuten, psychomotorisch en creatief therapeuten, en het A- verpleegkundige team.

Mogelijkheden voor de coassistent;

Na introductie en inwerken; afhankelijk van de periode dat je komt, en de specifieke leerdoelen die gekozen worden, wordt een programma gemaakt. Daarin is het uitgangspunt, dat je kennis zal maken

met gevarieerde pathologie, het diagnostisch proces, en zicht krijgt op de diverse behandel mogelijkheden. Onder begeleiding zelf opdoen van gesprekservaringen wordt aangemoedigd.

M.n. wanneer je komt in het kader van een keuze-coschap of senior-coschap, en 2-3 maanden zal participeren, is er veel mogelijk;

Doel is ervaring op te doen binnen zowel de polikliniek (intake bijwonen, later onder supervisie zelf doen), alsook binnen de MPU en spoed- en consultatieve contacten. Op de poli zie je gevarieerde pathologie. Ook participeer je in een aantal thema-poli's, bv in de POP-poli, of de SOLK-poli. Binnen de SOLK-poli kan je (o.i. waardevol voor elke arts, ongeacht de nog te kiezen specialisatie) meer zicht krijgen op reattributie-technieken en behandelopties bij somatoforme problematiek.

Binnen de Consultatieve dienst valt ook de eerste psychiatrische hulp aan suïcidanten en intoxicanten op de SEH van het ziekenhuis.

Op de MPU krijg je de mogelijkheid ervaring op te doen met uiteenlopende complexe ziekenhuispsychiatrische beelden.

Er is de mogelijkheid om bv ook in diensten die voor- en achterwachten doen, mee te kijken.

Binnen de afdeling is er een onderzoeksklimaat. Het is mogelijk om gedurende de stage bv te participeren in het schrijven van een case-report, een koppeling te maken met je wetenschapsstage, of te participeren in een van de onderzoekslijnen (o.a.; Neuromodulatie, SOLK, POP ed.).

#### Onderwijs intern;

Binnen de vakgroep wordt onderwijs gegeven aan de aiossen, agnio en haio; ook is er een referencyclus. Coassistenten wonen dit onderwijs bij, en parallel zal aanvullend onderwijs, afgestemd op het niveau van de coassistent, gegeven worden.

#### Evaluatie;

Er zal voor start, tussendoor en aan het eind worden geëvalueerd welke algemene en specifieke leerdoelen er liggen, en progressie wordt gemonitord. Er is werkbegeleiding (m.n. over patiënten), en supervisie/mentorschap (over specifieke dilemma's, dynamieken in teams ed.).

#### Verwachtingen:

Van de coassistent wordt verwacht enthousiasme, leergierigheid, en actief participeren samen met staf en AIO's in patiëntgebonden- en onderwijsactiviteiten. We koesteren ons stimulerend en veilig werk- en opleidingsklimaat.

Gezien de (korte) duur van het kern-coschap, is dan het voornaamste doel je met uiteenlopende problematiek, diagnostiek en behandeling kennis te laten maken. Onder begeleiding doe je (gespreks-) ervaring op.

M.n. keuze- en senior (/oudste) coassistenten zullen toekomen aan het aanvankelijk meekijken, en vervolgens onder supervisie taxeren en opvolgen van patiënten op m.n. de afdeling; gezien het

gevarieerde aanbod en de turnover van patiënten, alsmede het beschikbaar zijn van superviserende psychiaters is het opdoen van ervaring geborgd.

### **Weekprogramma:**

Locatie TSZ;

#### Maandag;

08.30-09.00	weekend-overdracht middels video-conferencing; teamkamer
09.00-09.30	assistenten-overleg via video-conferencing
10.00-11.00	ECT (ok)
12.00-12.45	CATs / pt-presentaties; teamkamer
12.45-13.15	overleg MPU (op MPU)
12.45-13.00	overleg consultatieve dienst; kamer betrokken psychiater
16.15-17.00	co-onderwijs; teamkamer

#### Dinsdag

12.45-13.00	overleg consultatieve dienst
12.45-13.15	overleg MPU (op MPU)

#### Woensdag

12.45-13.00	overleg consultatieve dienst
12.45-13.15	overleg MPU (op MPU)
12.30-14.00	facultatief; MDO GeheugenPoli (teamkamer geriatrie)

#### Donderdag

10.00-11.00	ECT (ok)
11.00-12.00	intake-bespreking; MDO op poli; teamkamer
12.45-13.00	overleg consultatieve dienst
14.30-16.00	MPU klinische patiëntenbespreking; MDO op teamkamer

2 <sup>e</sup> donderdag vd maand	16:00-17:00	Referaat (CAT-proof); 2 x 30 min
	17:00-18:00	Ziekenhuis-psychiatrie-onderwijs

3 <sup>e</sup> donderdag vd maand	16:00-17:00	Referaat (CAT-proof); 2 x 30 min
-----------------------------------	-------------	----------------------------------

4 <sup>e</sup> donderdag vd maand	16.00-17.00	Inhoudelijk Beraad
	17:00-18:00	Ziekenhuis-psychiatrie-onderwijs

#### Vrijdag

12.45-13.00	overleg consultatieve dienst
12.45-13.15	overleg MPU (op MPU)
16.30-17.00	weekend-overdracht middels video-conferencing; teamkamer

### **Locatie EZ:**

#### Maandag;

08.30-09.00	weekend-overdracht	middels	video-conferencing;	poliruimte
09.00-09.30	assistentenoverleg via video-conferencing			
10.30-11.30	ECT			



12.00-12.45 aanpassen)	referaten co-ass en psychologen; poliruimte (graag lay-out van deze zin
12.45-13.30	Poli-overleg(Dit mag weg)
13.00-14.00	overleg MPU, poliruimte
14.00-14.15	overleg consultatieve dienst
16.15-17.00	co-onderwijs

#### Dinsdag

10.30-11.30	ECT
12.00-12.15	overleg consultatieve dienst
13.00-14.00	overleg MPU, poliruimte

#### Woensdag

12.00-12.15	overleg consultatieve dienst
13.00-14.00	overleg MPU, poliruimte

#### Donderdag

10.30-11.30	ECT
11.30-13.00	poli MDO
13.30-14.00	overleg consultatieve dienst
13.00-14.30	overleg MPU, poliruimte

2 <sup>e</sup> donderdag vd maand	16:00-17:00	Referaat (CAT-proof); 2 x 30 min
	17:00-18:00	Ziekenhuis-psychiatrie-onderwijs

3 <sup>e</sup> donderdag vd maand	16:00-17:00	Referaat (CAT-proof); 2 x 30 min
-----------------------------------	-------------	----------------------------------

4e donderdag vd maand	16.00-17.00	Inhoudelijk Beraad.
	17:00-18:00	Ziekenhuis-psychiatrie-onderwijs

#### Vrijdag

12.00-12.15	overleg consultatieve dienst
13.00-14.00	overleg MPU, poliruimte
16.30-17.00	weekend-overdracht middels video-conferencing; teamkamer

## **Coschap neurologie**

Beste Co-assistent,

Hier is een kort overzicht van hoe je coschap neurologie in het Elisabeth-TweeSteden Ziekenhuis er uit zal zien. Het Elisabeth-TweeSteden ziekenhuis kent 2 locaties: het St Elisabeth ziekenhuis (kortweg EZ, of locatie Zuid) en het TweeSteden ziekenhuis (kortweg TSZ, of locatie Noord). Op je eerste dag start je in het EZ in de aula (na het restaurant rechtsaf, tegenover Radiologie route 72), waar de overdracht plaatsvindt vanaf 08.00 uur, gevolgd door een referaat.

Er lopen over het algemeen 7 of 8 co-assistenten tegelijk hun co-schap bij de neurologie in dit ziekenhuis. Het gaat hierbij om 4 of 5 co-assistenten uit Rotterdam (duur 5 wkn) en 3 co-assistenten uit Nijmegen (duur 4 wkn). Informatie specifiek voor de Rotterdamse co-assistenten en Nijmeegse co-assistenten staat apart vermeld in de bijlage.

De co-assistentenbegeleider voor de co-assistenten uit Rotterdam is Dr. P. de Kort (sein 12541; email: p.dekort@etz.nl) en voor de co-assistenten uit Nijmegen Dr. M. Wohlgemuth (sein 18086 EZ of 14149 TSZ; email: m.wohlgemuth@etz.nl.). Voor vragen of ziekmelding graag contact met Dr. de Kort of Dr. Wohlgemuth opnemen. Bij afwezigheid nemen de beide begeleiders voor elkaar waar. Bij afwezigheid van beiden worden zij waargenomen door één van de overige neurologen.

### **Eerste dag**

Aansluitend aan de maandagochtendoverdracht maak je kennis met Dr. Wohlgemuth en/of Dr. de Kort. Vervolgens ga je naar het secretariaat neurologie wat zich links vooraan op de afdeling Klinische Neurofysiologie (route 61) bevindt. Antonette of Elly zijn daar jullie contactpersonen. Zij zijn te bereiken op 013-2212552 en via secneurologie@etz.nl. Zij zorgen dat je een pasje en de indeling van je co-schap ontvangt en tevens wijzen zij waar je een witte jas kunt halen. Aansluitend kun je één van de mede co-assistenten vragen of hij/zij je een korte rondleiding kan geven (afdelingen, SEH, poli, KNF afdeling).

Op de eerste dag krijg je weliswaar direct toegang tot EPIC (het EPD van het ETZ) echter je moet wel binnen 1 week de e-learning EPIC verrichten. Informatie kun je vinden op de website van het leerplein van het ETZ.

Tevens is het absoluut noodzakelijk dat je een pasfoto inlevert: bij voorkeur een recente foto (selfie?). Evt kan een kopie van je rijbewijs of identiteitskaart worden gemaakt. Zonder foto kunnen we je geen feedback te geven of je beoordelen.

### **Wat wordt van je verwacht?**

Er wordt van je verwacht dat je een aantal zaken aan het eind van je co-schap beheerst en ook een aantal zaken hebt gedaan. Ook wordt er verwacht dat je een patiëntencontact telkens op professionele wijze uitvoert.

### **Activiteiten**

- Weekenddienst meedraaien
  - Van alle co-assistenten wordt verwacht dat zij tijdens het co-schap ook nog 1 weekenddag dienst doen van 8.00-17.30u. In het weekend melden bij de dienstdoend assistent (sein 16050). De overdracht vindt dan plaats in het Q-gebouw op de kamer van de neurologen (2<sup>e</sup> verdieping). Graag afstemmen met je collegae co-assistenten welke dag je dit doet.
- Tijdens je afdelingswe(e)k(en) loop je visite over een eigen patiënt en deze vervolg je indien mogelijk tot ontslag.

- Tijdens je SEH week minimaal 1 patiënt de volgende dag overdragen tijdens de overdracht
- Het is de bedoeling dat je tijdens het co-schap éénmaal een powerpoint-presentatie houdt voor de overige co-assistenten in aanwezigheid van Dr. De Kort of Dr. Wohlgemuth. Deze dient te gaan over een patiënt die je bent tegengekomen op de SEH/afdeling of poli. Bij voorkeur een niet te ingewikkeld ziektebeeld. Bij voorkeur zoveel mogelijk interactie met de overige co-assistenten. Ook beperkt theoretische achtergonden van het betreffende ziekte beeld. Duur: max 20 min, zeker niet langer!! De Nijmeegse co-assistenten doen dit in hun 3e of 4e week de andere weken worden gevuld door de Rotterdamse co-assistenten. Het is belangrijk dat de co-assistenten dit onderling met elkaar plannen.

### Leerdoelen

Aan het eind van je coschap heb je kennis over onderstaande neurologische problemen of aandoeningen

Hoofdpijn	Verschillende typen hoofdpijn De kliniek De behandelmogelijkheden
MS	De kliniek De verschillende uitingsvormen De behandelmogelijkheden
Epilepsie	De kliniek Verschillende aanvalstypen De behandeling
Parkinson/ parkinsonisme	De kliniek De oorzaken De behandelmogelijkheden
Duizeligheid	De mogelijke oorzaken De behandelmogelijkheden
CVA	Bloedvoorziening van de hersenen Verschillende soorten CVA De bijbehorende kliniek De mogelijke oorzaken en risicofactoren De behandelmogelijkheden
Subarachnoidale bloeding	De kliniek De oorzaak De complicaties De behandelmogelijkheden
Traumatisch hersenletsel	De kliniek De oorzaak De behandelmogelijkheden
Hersentumoren	De kliniek De verschillende soorten hersentumoren De behandelmogelijkheden
Rugklachten en nekklachten	De mogelijke oorzaken Verschillende typen HNP en hun kliniek

	Behandel mogelijkheden
Neuromusculaire ziekten	Kliniek van de volgende aandoeningen Guillain-Barre syndroom Myasthenia Gravis ALS M. Duchenne Dystrofia Myotonica Mononeuropathieën: medianus / ulnaris / radialis / peroneus
Dementie	Oorzaken Kliniek Herkennen reversibele dementiën Behandeling

### Neurologische anamnese en onderzoek

Wanneer je een patiënt nakijkt, verwachten we dat je dit volgens een vaste structuur doet. Je vertelt de patiënt duidelijk dat je co-assistent bent, wat je gaat doen en dat je nadien overlegt met een A(N)IOS of neuroloog. Neem een volledige anamnese af, inclusief voorgeschiedenis, medicatiegebruik, intoxicaties (roken, alcohol, drugsgebruik), sociale anamnese (sociale status, kinderen, beroep, woonsituatie), familieanamnese en tractusanamnese. Onderzoek de patiënt volledig (algemene indruk, bewustzijn, taal/spraak, indruk cognitief functioneren, hersenzenuwen, motoriek, sensibiliteit, coördinatie, reflexen en gang). Beperk je niet tot de status localis. Vervolgens probeer je de verschijnselen te lokaliseren, stel je een differentiaal diagnose op en maak je een voorstel voor beleid. De richtlijn is dat je dit in 45 minuten doet. Wanneer je op de polikliniek iemand ziet, is het de bedoeling dat je na 45 minuten gaat overleggen. Documenteer je bevindingen in EPIC en zet je naam en functie erbij.

Wanneer je klaar bent, kun je de arts vragen welk moment geschikt is om de status na te bespreken. Samen bespreek je de manier van statusvoering, wat je nog had kunnen vragen en onderzoeken en wat er mogelijk met de patiënt aan de hand is. Samen ga je naar de patiënt om nog aanvullende zaken te vragen als die er zijn en om samen (enkele delen van) het neurologisch onderzoek te herhalen. Ook kun je vragen of de zaalarts wil kijken of je op de juiste wijze bepaalde onderdelen van het onderzoek uitgevoerd hebt. In overleg met de zaalarts wordt het beleid bepaald.

### Afdelingen

#### Algemene neurologie / stroke-unit

Je loopt mee met één van de drie AIOS/ANIOS die de zorg hebben voor de patiënten van de algemene neurologie en/of stroke-unit op één van de afdelingen G1, G2 of G3. Dit afstemmen met de arts-assistenten en de andere co-assistenten. Na de overdracht en eventuele besprekingen wordt er elke ochtend visite gelopen. Tijdens de voorbespreking of tijdens de visite kun je dan de aandoening van de patiënt hierbij noteren. Tijdens de visite loop je mee met de zaalarts langs de patiënten. Probeer na de visite, of in de loop van de middag, zelfstandig patiënten na te kijken en als het kan vraag de AIOS/ANIOS hierbij mee te kijken (of gedeeltelijk). Zoals eerder beschreven wordt verwacht dat je over een eigen patiënt visite loopt en die zo mogelijk opvolgt tot ontslag onder supervisie van de AIOS/ANIOS.

Iedere dag komt de neuroloog op de afdeling en bespreekt moeilijke en nieuwe patiënten en bekijkt nieuwe patiënten. Eén keer per week is er grote visite. Eerst is er dan een korte papieren visite waarna bij alle patiënten langs wordt gelopen.

Na de visite gaat de zaalarts de visite uitwerken en de patiëntendossiers bijwerken. In overleg met de zaalarts kun je helpen met het bijwerken van de dossiers, het schrijven van aanvragen en voorlopige ontslagbrieven of het opzoeken van uitslagen van aanvullend onderzoek. Soms moet een patiënt nog extra nagekeken worden, daar is dan nu het moment voor. Ook cognitieve testen zoals de MMSE, MOCA en FAB kunnen nu verricht worden.

Alle familiegesprekken en slechtnieuws gesprekken die gevoerd worden door de AIOS/ANIOS of de neuroloog kun je bijwonen.

Zorg dat je aan het einde van deze week in staat bent om:

- een goede anamnese en neurologisch onderzoek uit te voeren
- te zorgen voor een goede statusvoering
- een beeld te vormen welke patiënten op een neurologische afdeling liggen.

### **Spoeisende hulp**

Meld je bij de SEH assistent (16050). Probeer zoveel mogelijk mee te kijken met de SEH-assistent en regelmatig zal het mogelijk zijn dat jij zelf als eerste de patiënt ziet (dit ter beoordeling van de arts-assistent). Zorg dat je aan het eind van deze week weet hoe je een patiënt met een acuut neurologisch probleem moet aanpakken. Denk hierbij aan een bewustzijnsdaling, epilepsie, acute uitval, traumatisch hersenletsel en acute hoofdpijn.

### **Polikliniek**

Om tot een goede samenwerking te komen volgen hieronder wat praktische tips en regelgeving.

- In eerste instantie zie jij nieuwe patiënten. Verder kun je meekijken bij controle patiënten.
- Vraag aan de polikliniekassistente in welke kamer je patiënten kunt gaan zien.
- Je kunt in EPIC onder overige documenten de verwijfsbrief van de huisarts zien waarop staat waarvoor de patiënt verwezen wordt.
- Laat de patiënt na het onderzoek in de polikamer wachten. Bij koude kan de patiënt zijn/haar kleding weer aandoen. De schoenen kun je uitlaten. Vertel de patiënt dat je gaat overleggen en dat het even kan duren voordat je weer terug bent.
- De bevindingen zet je in EPIC. Let op dat je het format gebruikt wat op de polikliniek gebruikt dient te worden voor een nieuwe patiënt. (vul bij notitie in: **.nrlp** Je ziet dan het sjabloon voor een nieuwe polipatiënt)
- Zoals altijd verwachten we dat je een volledige anamnese en onderzoek doet, een differentiaal diagnose opstelt en een voorstel voor beleid doet. Voor het zien van een patiënt heb je 45 minuten, daarna wordt verwacht dat je gaat overleggen met de neuroloog.
- Je kunt bij de neuroloog die je superviseert aankloppen. Vraag tevoren aan de neuroloog of hij/zij wil dat je buiten de polikamer wacht of dat je bij hem/haar mee kan kijken in afwachting van de beoordeling van jouw patiënt.
- Nadat hij/zij klaar is met zijn/haar eigen patiënt zal jouw patiënt besproken worden. Hij/zij zal de anamnese en het lichamelijk onderzoek samen met je doornemen. Daarna ga je samen met de neuroloog de patiënt beoordelen.

- Als je klaar bent alsjeblieft niet de computer uitzetten. Dit voorkomt dat de polikliniekmedewerkers meerdere keren per dag de computers op moeten starten. Om te voorkomen dat een patiënt inzage heeft in het EPD dien je in EPIC uit te loggen.
- Ruim zelf je kamer op als je klaar bent. Gordijnen openen, papier van de onderzoektafel weggooien, kopjes opruimen en stoelen rechtzetten.
- Niet overleggen over patiënten op de gang want de hele wachtkamer kijkt met je mee.
- De poli's beginnen 's morgens in de regel om ongeveer 8.45 uur. 's Middags om 13.30 uur. Er zit wel enige variatie in. Informeer hiernaar bij de balie van de polikliniek.
- Indien je niet aanwezig kunt zijn, zorg dan dat één van de collega co-assistenten het van je overneemt. Lukt dat niet, overleg met Dr. De Kort of Dr. Wohlgemuth.

Op de poli zie je vooral patiënten met rugklachten en pijn in een been, met nekpijn en pijn in de arm, met hoofdpijn, duizeligheidsklachten, tintelingen in de handen of voeten, loopstoornissen, verlammingen, wegrakingen of kortdurende uitvalsverschijnselen. Zorg voordat je aan de poli begint, dat je weet wat je moet vragen bij deze patiënten en wat voor mogelijke onderliggende ziektebeelden deze klachten kunnen veroorzaken. Zo weet je waar je op moet letten tijdens het neurologisch onderzoek.

#### **Wat kun je doen als je even niets te doen hebt:**

Er is tijdens dit co-schap veel mogelijk. Naast de vaste indeling, is er altijd ruimte om nog ergens mee te kijken. Neem hier alsjeblieft zelf het initiatief in.

- Je kunt een interessante patiënt op de afdeling zelf gaan onderzoeken.
- Je kunt op de KNF meekijken met onderzoeken als EEG, EMG, SSEP, VEP, MEP, Duplex of tremorregistratie. Loop even langs op de KNF (route 61) of bel met de secretaresse van de KNF om te vragen op welk tijdstip de onderzoeken zijn. Vraag aan de KNF-assistent of deze uitleg wil geven: sein 16092.
- Je kunt op de radiologie afdeling meekijken met een angiografie van de cerebrale vaten of met een endovasculaire behandeling van een patiënt met een aneurysma. Bel de angiokamer 12078 om te vragen op welke tijdstippen dit plaats vindt.
- Je kunt een powerpoint presentatie doornemen, kijk op H:\Neurologie Algemeen\co-assistenten\onderwijs
- Vraag aan de arts in opleiding tot revalidatiearts of je met hem/haar mag meekijken.
- Vraag aan de fysiotherapeut, logopedist, ergotherapeut of je mag meekijken bij hun behandelingen.
- Zoek informatie op over een bepaald ziektebeeld in de bibliotheek

### **Studie**

In de bibliotheek staan diverse studieboeken over neurologie, naslagwerken en CD-roms. Deze kunnen geraadpleegd worden.

### **Instrumentarium**

Voor het co-schap neurologie neem je een reflexhamer (niet al te licht van gewicht), ooglampje, stemvork en stethoscoop mee. Een oogspiegel is op alle polikamers en afdelingen aanwezig.

### **Te raadplegen literatuur**

Leerboek neurologie, Dr. A. Hijdra, Dr. P.J. Koudstaal en Dr. R.A.C. Roos

Oefenboek neurologie, Dr. H.J.G.H. Oosterhuis.

## Rooster

Maandag	Wat	Waar
08.00 – 09.15	Weekendoverdracht/ refereren	Aula
<b>Dinsdag</b>		
08.15 – 08.30	Dienstoverdracht	MP-ruimte
08.30 – 09.00	Neuroradiologie	MP-ruimte
12.45 – 13.30	KNF-onderwijs	MP-ruimte
17.00 -- 17.30 (om de week)	Neurochirurgie bespreking	Q gebouw (NCR, 3 <sup>e</sup> verdieping)
<b>Woensdag</b>		
08.00 – 08.15	Dienstoverdracht	MP-ruimte
08.15 – 09.00	Onderwijs arts-assistenten	MP-ruimte
15.00 – 16.00	Onderwijs co-assistenten	MP-ruimte
<b>Donderdag</b>		
08.15 – 08.30	Dienstoverdracht, daarna bespreking co-assistenten zonder aanwezigheid co-ass.	MP-ruimte
13.30	MDO (voor co-assistenten op de afdeling)	G3
16.00	Neuro-oncologiebespreking	MP-ruimte neurochirurgie (route 42)
<b>Vrijdag</b>		
08.15 – 08.30	Dienstoverdracht	MP-ruimte
08.30 – 09.00	Neuroradiologie	MP-ruimte
12.30 – 13.30	Patiëntpresentaties co-assistenten	MP-ruimte
13.30 – 16.00	Co-assistenten onderwijs dokter vd Leeuw	MP ruimte
16.00 – 16.15	Weekendoverdracht	Collegezaal
16.15 – 17.00	Patiënt demonstratie	Collegezaal

Het is handig als je in de Whats-app groep participeert van alle co-assistenten neurologie zodat je wijzigingen in de planning tijdig ontvangt.

## Samenstelling vakgroep Neurologie

### Neurologen

Dr. E.P.J. Arnoldus (ANL)	18084
Dr. J.T.H. van Asseldonk (JAE)	12561
Dr. G.F.J. Brekelmans (GBK)	16516
Drs. B.P.W. Jansen (BJS)	18085
Dr. P.L.M. de Kort (KTD)	12541
Drs. J. Manuputty (MPY)	18427
Dr. J. Niermeijer (NMR)	16959



---

Drs. J. vd Plas (JPL)	13228 TSZ
Dr. G. Roks (GRK)	16689
Dr. G. Schoonman (GUS)	16958
Dr. N. Synhaeve (NSY)	18443
Drs. C. Gathier (CGT)	12558
Drs. J.H. van Tuijl (TLJ)	16056
Prof. Dr. L.H. Visser (LVS)	12559
Dr. M. Wohlgemuth (WOH)	18086

Indien je verbeteruggesties voor het coschap hebt; neem gerust contact met op met ondergetekenden of de arts-assistent op de klinische neurofysiologie (sein 16092).

Veel plezier en succes!

Dr. M. Wohlgemuth, neuroloog

Dr. P. de Kort, neuroloog

## Bijlage voor co-assistenten uit Nijmegen

### Algemeen

De duur van het co-schap is 4 weken. In die 4 weken komen jullie op de volgende afdelingen:

- SEH: 13.00-22.00 uur, locatie EZ
- Stroke unit, locatie EZ
- Afdeling algemene neurologie, locatie EZ
- Polikliniek, locatie TSZ.

Wanneer je je de eerste dag meldt bij de secretaresse krijg je een persoonlijk schema waar je kunt zien waar je wordt verwacht. Op welke klinische afdeling je staat wordt op de eerste dag mede bepaald door de arts-assistenten op de afdelingen en tevens door waar op dat moment een Rotterdamse co-assistent is ingedeeld. Tevens speelt het al of niet aanwezig zijn van een oudste co-assistent een rol. In de vierde week is het de bedoeling dat jullie samen de polikliniek aanwezigheid in het TSZ invullen. De overige dagen kun je dan meekijken op ofwel de Stroke-Unit ofwel de algemeen neurologie afdeling of meekijken met consultant. Bij onduidelijkheden hierover neem je contact met Dr. de Kort of Dr. Wohlgenuth.

	Week 1	Week 2	Week 3	Week 4
Co-assistent 1	Poli TSZ	SEH	Afdeling	Poli / Afdeling
Co-assistent 2	Afdeling	Poli TSZ	SEH	Poli / Afdeling
Co-assistent 3	SEH	Afdeling	Poli TSZ	Poli / Afdeling

### Locatie Tweesteden ziekenhuis (TSZ)

Het pasje van de locatie EZ werkt niet op de locatie TSZ. Je kunt een witte jas meenemen uit het ETZ, maar het heeft de voorkeur om een extra pas aan te vragen bij de facilitaire dienst in het TSZ. Van dinsdag t/m vrijdag is de overdracht 's ochtends op locatie TweeSteden op de poli neurologie (via teleconferencing).

### Polikliniek locatie Tweesteden ziekenhuis (TSZ)

Op dinsdagmiddag, woensdagochtend, donderdag de hele dag en vrijdagochtend kunnen er patiënten ingepland zijn voor je. De planning kun je vinden bij agenda, kopje T P Neurologie. Kijk bij afspraaktype -> supervisie coassistent. Er staat een consult van 15 minuten ingepland, dit is de supervisietijd met de neuroloog. De patiënt komt 45 minuten voor de aangegeven tijd, dus je hebt 45 minuten de tijd om de patiënt te zien. Indien je geen eigen patiënten hebt kun je meekijken bij een neuroloog of met de consulten op de locatie TSZ.

### SEH

Tijdens je SEH week begin je om 13.00 u en werk je tot 22.00 u. Je kunt dan nadien nog naar Nijmegen terug indien noodzakelijk. Degene die het co-schap begint met de SEH week kan natuurlijk op de eerste dag eerder naar huis gaan. Er is een mogelijkheid om te overnachten op de piketkamers op locatie TSZ, van tevoren reserveren bij de portier of mailen naar receptietilburg@etz.nl.

### Feedback en beoordeling

Het is de bedoeling dat je *meerdere* feedbackformulieren elektronisch laat invullen door de arts-assistent of neuroloog die jou begeleidt of aan het werk heeft gezien op de poli/afdeling. Op de

laatste vrijdag van het co-schap wordt het eindeboordelingsgesprek gedaan door Dr. Wohlgemuth of in haar afwezigheid door Dr. de Kort of een andere collega.

## **Bijlage voor co-assistenten uit Rotterdam Algemeen**

De duur van het co-schap is 5 weken. De stage van co-assistenten uit het Erasmus MC kent 5 onderdelen (zie hieronder). Vanwege de onregelmatige instroom van co-assistenten is het noodzakelijk in onderling overleg ieders volgorde te bepalen. De secretaressen doen daarvoor een voorstel. Steeds dienen twee co-assistenten beschikbaar te zijn op de polikliniek voor de geplande nieuwe patiënten. Dit is belangrijk omdat de planning van patiënten hierop is afgesteld. Dus ook indien iemand ziek is dient de plaats op de poli te worden opgevuld.

- afdeling algemene neurologie of stroke unit
- de ochtend begint op de IC (assistentsein 16060) daarna eventueel consulten (assistentsein 16167). De rest van de dag breng je door op de SEH: assistentsein 16050
- neurochirurgie
- poli
- poli

## **Neurochirurgie**

Zoals hierboven aangegeven loop je een week mee op de afdeling neurochirurgie. Deze week biedt een uitgelezen kans om kennis te maken met de anatomische structuren en hun afwijkingen die ten grondslag liggen aan een groot aantal neurologische afwijkingen. Vandaar dat deze week vooral in het teken zal staan van het meekijken op de operatiekamer. Wanneer je op de OK meekijkt, kijk dan de dag van tevoren wat voor OK's er zijn en bereid deze (in grote lijnen) voor. Dit vergroot het leereffect.

De week zal er ongeveer als volgt uitzien:

Maandag	8.30	Visite / onderzoeken geplande opnames
	13.30	poli Dr. Beute
Dinsdag	8.00	Gamma Knife behandelingen (route 75)
	9.00	WENIT bespreking (radiologie)
	14.00	Onderwijs (Gamma Knife centrum route 75)
	15.00	Gamma Knife bespreking
Woensdag	8.00	OK
	9.15	Op oneven weken is er de neurochirurgie-orthopedie bespreking (ortho poli route 47)
	11.00	Grote visite
Donderdag	8.00	OK
	9.15	Op even weken is er de neurochirurgie-orthopedie bespreking (ortho poli route 47)
	16.00	Neuro-oncologie bespreking (MP-room, neurocentrum, route 42)
Vrijdag	8.00	Keuze voor poli of OK

Alle dagen is er patiëntoverdracht om 17.00 uur op afdeling Q3 aan de grote boomstamtafel (secretariaat NRC).

Je kunt bij vragen of problemen een beroep doen op de aanwezige AIOS/ANIOS – op het spoed-sein 16010 is altijd iemand bereikbaar. Dit geldt bijvoorbeeld ook voor ziekmeldingen e.d. Bij zaken die besproken dienen te worden met een stafid is Dr. Beute, opleider neurochirurgie, aanspreekbaar. Leerdoelen die week: meer kennis over hersentumoren, HNP's, traumatisch hersenletsel (zoals subduraal hematoom en epiduraal hematoom) en subarachnoïdale bloeding.

### **Polikliniek**

Deze weken zie je samen met de neuroloog of zelfstandig patiënten met een neurologisch probleem. Volgens een vastgesteld schema loop je mee met de neuroloog. Bij een deel van de poli's kun je zelf patiënten zien bij andere poli's kun je meekijken met de neuroloog. De poli programma's heten Co1 (1<sup>e</sup> week) en Co2 (2<sup>e</sup> week).

Via de onderstaande link kun je kijken wie van de neurologen polikliniek doet en op welke locatie [https://secure.medspace.nl/etsz/neurologie.nsf/rst\\_start?openform](https://secure.medspace.nl/etsz/neurologie.nsf/rst_start?openform)

Gebruikersnaam: poliklinieknrl

Wachtwoord: neurologemb

Mocht het aantal poli-patiënten voor jou en je collega een keer onevenwichtig zijn verdeeld, hetgeen kan voorkomen bij vakanties van meerdere neurologen, zorg dan dat je samen het aantal poli-dagdelen evenredig verdeelt. Zie onderstaand schema wat geldt als leidraad (vanwege afwezigheden kunnen hier wijzigingen in optreden)

Ma-ochtend: Co1 en Co2 beiden 1 NP samen met KTD, daarnaast ieder 1 NP met nadien supervisie.

Ma-middag: Co1 NP bij GRK; Co2 meekijken bij KTD

Dinsdag: evt. meekijken bij één van de neurologen

Wo-ochtend: Co1 NP bij ANL; Co2 bij TLJ

Wo-middag: evt. meekijken bij één van de neurologen

Do-ochtend: Co2 NP bij GBK ; Co1 evt. meekijken bij één van de neurologen

Vr-ochtend: Co2 NP bij GUS; Co1 meekijken bij KTD

Vr-middag: evt. meekijken bij één van de neurologen

### **Beoordeling**

Tijdens de eerste twee weken op de afdeling wordt er een keer meegekeken door de A(N)IOS neurologie of de neuroloog als je zelf een patiënt onderzoekt. Dit wordt als 'observatie 1' beoordeeld in het EPASS. Je tweede beoordeling vindt plaats op de polikliniek. Deze beoordeling wordt gedaan door de neurologen die je op de poli superviseren.

U wordt beoordeeld naar aanleiding van uw functioneren op de afdeling neurologie en de polikliniek neurologie. De neuroloog die de beoordeling doet (meestal Dr.de Kort, bij zijn afwezigheid een vervanger) spreekt tijdens uw co-schap een tijd met je af, waarop de eindbeoordeling zal plaatsvinden.

---

## **Gynaecologie**

Beste aankomende collega,

Van harte welkom bij het coschap Gynaecologie. Deze informatiemap is bestemd voor de coassistent uit Nijmegen en Rotterdam. Hierin vind je alle informatie betreffende het coschap Gynaecologie.

Neem het goed door voor de start van je stage.

Kom je tijdens je werk verouderde gegevens of tegenstrijdigheden tegen of loop je tegen zaken aan die nog niet in dit document zijn opgenomen, laat het ons weten, zodat we deze handleiding volledig en up-to-date kunnen houden voor de nieuwe coassistenten. Mocht je nog vragen hebben na het doorlezen van deze handleiding, stel ze gerust.

Veel succes!

Marieke Smink, Co-opleider Rotterdam  
M.Caroline Vos, Co-opleider Nijmegen

## Inhoudsopgave

<b>1. Algemene informatie ETZ</b>	<b>54</b>
<b>1. Stagebegeleiders</b>	<b>55</b>
2.1 OPLEIDERS	55
2.2 GYNAECOLOGEN	55
<b>3. Algemene informatie coschap Gynaecologie</b>	<b>56</b>
3.1 DE EERSTE DAG / WEEK	56
3.2 WERKWIJZE INBELLEN OP AFSTAND	56
3.3. RONDLEIDING DOOR OUDERE CO OF ASSISTENT	57
3.4 KENNISMAKING MET OPLEIDER EN TUSSENTIJD GESPREEK MET ARTS ASSISTENT	58
3.5 KLEDING UITGIFTE	58
3.6 OVERDRACHT RUIMTES	58
3.6 DIENSTTIJDEN	58
3.7 HUISVESTING	59
3.8 PROTOCOLLEN	59
3.9 WASINSTRUCTIE OK	59
3.10 GEMEENSCHAPPELIJKE EMAIL EN GOOGLE DRIVE	59
3.11 AFWEZIGHEID/ZIEK- BETER MELDING	59
<b>4. Opzet Coschap</b>	<b>60</b>
4.1 ROOSTER COASSISTENTEN	60
4.2 ONDERWIJSMOMENTEN EN PATIËNTENBESPREKINGEN	62
4.3 PICO PRESENTATIE DOOR COASSISTENT	64
4.4 BEOORDELING CO ASSISTENTEN	64
4.5 COASSISTENTEN UIT ROTTERDAM	65
4.6 COASSISTENT NIJMEGEN	65
4.7 BELANGRIJKE DECTNUMMERS	66
<b>Bijlage 1 - Werkrooster met overzicht van besprekingen</b>	<b>66</b>
<b>Bijlage 2 - Werkwijze PICO</b>	<b>69</b>
<b>Bijlage 3 - Evaluatie / feedback coassistenten</b>	Fout! Bladwijzer niet gedefinieerd.
<b>Bijlage 4 - aandachts gebieden gynaecologen</b>	<b>71</b>

## 1. Algemene informatie ETZ

Het ETZ (Elisabeth-TweeSteden Ziekenhuis) is een (boven)regionaal, topklinisch opleidingsziekenhuis in de regio Midden-Brabant. Landelijk staan we bekend om onze expertise op het gebied van zware Traumatologie en Neurochirurgie en bovenregionaal op het gebied van Cardiologie, Orthopedie en Interventieradiologie. Ook hebben wij bijzondere aandacht voor de ouder wordende mens. Op verloskundig gebied hebben wij een vooruitstrevende vorm van integrale zorg samen met de eerste-lijns verloskundigen binnen Fam ([www.fam.nl](http://www.fam.nl)).

Het ETZ biedt zorg vanuit **drie ziekenhuislocaties**: ETZ Elisabeth (=EZ) , ETZ TweeSteden (=TSZ) en ETZ Waalwijk. Zo bieden we op de locatie ETZ Elisabeth traumazorg, spoedeisende hulp en planbare zorg aan. Met spoedeisende hulp wordt zorg bedoeld die je niet kunt plannen, terwijl bij planbare zorg meestal sprake is van een verwijzing en dus geen acute haast is. Op de locatie ETZ TweeSteden en in ETZ Waalwijk kunnen patiënten terecht voor planbare zorg.

De klinische zorg vindt plaats op locatie Elisabeth; zowel de gynaecologische operaties en opnames en de verloskunde op de verlosafdeling, moeder en kind afdeling, kraamhotel, zwangerenafdeling, inclusief triage-afdeling (moeder kind centrum genaamd fam).



## **1. Stagebegeleiders**

### **2.1 Opleiders**

Gynaecoloog Marieke Smink (coassistenten opleider Erasmus Universiteit, Rotterdam)

E: [m.smink@etz.nl](mailto:m.smink@etz.nl)

Locatie EZ dect 16853 en TSZ 14022

Gynaecoloog M.Caroline Vos (coassistenten opleider Radboud Universiteit, Nijmegen)

E: [c.vos@etz.nl](mailto:c.vos@etz.nl);

Locatie EZ dect 16237 en TSZ 14025

Aanspreekpunt arts assistenten: Loekie Pelsser ([l.pelsser@etz.nl](mailto:l.pelsser@etz.nl)) en Rozemarijn Snoek ([r.snoek@etz.nl](mailto:r.snoek@etz.nl))

Secretariaat: 013-2212146

### **2.2 Gynaecologen**

Dr F. Boekkooi, Dr van T van Dessel, Drs. A. Drogdrop, Drs C. Fiedeldeij, Drs R, Groenen, Drs, A. ter Haar, Dr. P. Janssen, Dr. S. Koenen, Drs. H. Migchels, Drs van C. Oirschot, Dr M. Plaisier, Dr. Van Rooij, Dr. J. Smeenk, Drs. M. Smink, Drs. M. Stegeman, Dr. M.C. Vos, Dr F. Wilms

Chef de Clinique:

K. Mast, L. Muller

Zie foto's op <https://www.fam.nl/over-fam/wie-is-wie>

Voor beide locaties worden de roosters voor de co assistenten gemaakt door :

Maud Bax: T: 06-22380944, E: [m.bax@etz.nl](mailto:m.bax@etz.nl)

Klinisch verloskundige



### 3. Algemene informatie coschap Gynaecologie

#### **3.1 De eerste dag / week**

Alle informatie rondom je coschap betreffende beide locaties ontvang je op je emailadres. Praktische informatie over o.a. huisvesting, badge, kleding, geheimhouding en inlogcodes ontvang je via het Leerhuis. ETZ heeft EPIC als elektronisch patiënten dossier. Het leerhuis geeft informatie over een EPIC E-learning training. (leerhuis@etz.nl)

Week 1 : Starten op locatie Elisabeth:

De nieuwe coassistent wordt op maandagochtend om 07u45 verwacht bij route 80. Daar wordt de co-assistent opgevangen door een oudere co-assistent.

#### **3.2 Werkwijze inbellen op afstand**

*\*Zolang de anderhalf meter maatregelen geldig zijn, kunnen de co assistenten helaas niet fysiek aanwezig zijn op de overdrachtsruimte op locatie Elisabeth, Wel kan er virtueel bijgewoond worden. Dit kan middels de pexip infinity connect app. Te downloaden via de app store. Op locatie Tweesteden is er wel voldoende ruimte voor de co's in de overdrachtsruimte.*

Indien op telefoon:

Pexip infinity connect downloaden op telefoon

Dan vraagt hij om jezelf een naam toe te kennen.

Om in te bellen call: Vraag aan de overige coassistenten de codes. Het is belangrijk dat je zichtbaar bent met je video zodat we weten wie er in belt. De audio graag op mute zetten.

Indien van andere computer: zie uitleg Pexip gebruik / inloggen:

[https://intranet.etz.nl/wiki/Documents/ETZ%20Pexip%20Uitleg%20\(thuisgebruik%20VC\).pdf](https://intranet.etz.nl/wiki/Documents/ETZ%20Pexip%20Uitleg%20(thuisgebruik%20VC).pdf)

### 3.3. Rondleiding door oudere co of assistent

Een oudere coassistent of de afdelingsassistent leidt de nieuwe coassistent rond meteen na de overdracht op de eerste ochtend. Vraag hier direct na de overdracht actief om!  
Soms kan het te druk zijn en gebeurt de rondleiding later op de dag.

Tijdens de rondleiding komt aan bod:

- Of deze informatiemap goed ontvangen is
- Globale opbouw van het ziekenhuis
- Afdeling, OK en kleedkamer, secretariaat / backoffice, poli, verloskamers (EZ) , triage (EZ)
- Facilitair Service Punt / Servicedesk (pasjes)/ kleding uitgifte
- Leerhuis / Medische Bibliotheek
- Lijstje belangrijke dect nummers bij secretaresse vragen
- De nieuwe co-assistenten toevoegen aan de Whatsapp groep

Aanvullend zal de afdelingsassistent

- Vragen of de informatie in de informatiemap duidelijk is
- Vragen aan co-assistent of er leerdoelen zijn/dingen waar we op moeten letten, ook vanuit vorige co-schappen. We willen dit graag delen met de groep, zodat iedereen hier extra aandacht voor kan hebben en dit optimaal opgepakt kan worden. Graag vragen of de co-assistent akkoord is dat dit gedeeld wordt in de groep.
- Aangeven dat er 2 arts assistenten zijn die aanspreekpunt zijn voor de co-assistenten: Loekie Pelsser ([l.pelsser@etz.nl](mailto:l.pelsser@etz.nl)) en Rozemarijn Snoek ([r.snoek@etz.nl](mailto:r.snoek@etz.nl)). Een tussentijds gesprek moet dan bij hen ingepland worden

Als je op OK staat ingepland ga je naar de OK om 7u45.

Je week op locatie TSZ:

De eerste dag begin je op de grote overdrachtskamer in de kopkamer 2B om 8u00 (naar route 89 Radiologie, in het trappenhuis wat hier net voor ligt naar de tweede verdieping, als je uit het trappenhuis komt meteen re en de deur zit li in de hoek). Vraag na de overdracht of iemand jou mee wil nemen naar de poli als je de locatie niet kent.

Belangrijk nog:

#### 2) Foto:

Wij ontvangen graag een foto van alle coassistenten in de eerste week van het coschap. foto mailen naar Loekie Pelsser ([l.pelsser@etz.nl](mailto:l.pelsser@etz.nl)) en Rozemarijn Snoek ([r.snoek@etz.nl](mailto:r.snoek@etz.nl))

### 3) Evaluatie formulieren

Print aan het begin van je co schap evaluatie een tiental formulieren uit voor feedback (zie bijlage 3).  
Zie toelichting "beoordeling" onder kopje 4.8

### 3.4 Kennismaking met opleider en tussentijds gesprek met arts assistent

In de eerste week is het goed om actief jouw co opleider op te zoeken (Dr Smink of Dr Vos) om kennis te maken en eventuele aanvullende vragen te stellen. Dit lukt meestal aansluitend aan de ochtend overdracht. Lukt dit niet, mail hen om af te spreken.

Tijdens deze kennismaking kan alvast een datum geprikt worden voor het eindgesprek.

Plan bij aanvang van de co schap een tussentijds gesprek bij Loekie Pelsser ([l.pelsser@etz.nl](mailto:l.pelsser@etz.nl)) en/of Rozemarijn Snoek ([r.snoek@etz.nl](mailto:r.snoek@etz.nl))

### 3.5 Kleding uitgifte

Informatie rondom de kledinguitgifte ontvang je voorafgaand aan het coschap van het Leerhuis.

Locatie EZ: Kledinguitgifte ( 1<sup>e</sup> etage voorbij het neurologisch centrum)  
Locatie TSZ: Linnenkamer (souterrain)

### 3.6 Overdracht ruimtes

Locatie Elisabeth

De overdracht vindt plaats in de overdrachtsruimte chirurgie op de 2<sup>e</sup> verdieping.

\*zie ook punt 3.1 over het virtueel bijwonen van de overdracht op locatie Elisabeth

\*\* verdere specifiek informatie over covid regelgeving hebben jullie ontvangen vanuit het leerhuis en uit jullie eigen universiteit.

Locatie Tweesteden

De overdrachtsruimte bevindt zich in kopkamer 2b.

### 3.6 Diensttijden

Dienst	Tijd
Dagdienst VK (vroeg)	07.30 – 15.30*
Avonddienst VK (late VK)	15.15 – 23.15*
Nachtdienst	23.00 – 08.30
Zaterdag	07.30 – 19.30
Zondag	07.30 – 19.30

\*aansluitend aan vroege dienst op VK wordt aanwezigheid op besprekingen einde middag verwacht. Vooraf aan late VK dienst wordt aanwezigheid op lunch besprekingen verwacht.

### 3.7 Huisvesting

Er zijn huisvesting mogelijkheden voor de co assistenten. Informatie hierover is reeds door het leerhuis gegeven. Voor keuze- en oudste coassistenten is er geen mogelijkheid voor huisvesting tenzij zij hun lange coschappen in het ETZ hebben gelopen en hierbij een kamer hebben gehuurd.

### 3.8 Protocollen

Alle gangbare protocollen zijn te vinden i-doc: beiden te vinden op intranet: <http://intranet.etz.nl>. De obstetrie protocollen zijn op i-doc gebundeld in het "index obstetrie protocollenboek".

### 3.9 Wasinstructie OK

Alle coassistenten die nog geen wasinstructie hebben gevolgd in het ETZ dienen de wasinstructie op de OK te volgen. Zorg dat je op de eerste dag deze wasinstructie regelt. De wasinstructie op de OK vindt doorgaans eenmaal per week plaats. De coassistent dient er zelf voor te zorgen dat je je als groep of individu meldt. **Let op het maximale aantal per keer is 6 personen.** Je dient 's morgens bij de OK balie (receptie toestel 18017) aan te geven dat je diezelfde dag voor een wasinstructie wil komen zodat de floormanager er alvast rekening mee kan houden. 's Middags kunnen de coassistenten zich melden bij de OK receptie. De floormanager zal dan voor iemand zorgen die de instructie geeft inclusief een korte rondleiding op de OK.

### 3.10 Gemeenschappelijke email en google drive

Voor de coassistenten Gynaecologie is er een gemeenschappelijk emailadres. Deze wordt gebruikt voor de communicatie en het invullen van de roosters. Het beheer van deze mail is een taak van een oudere coassistent. Deze houdt de mails bij, vult het algemene rooster in en communiceert door naar de andere co's. Het rooster is te vinden in de google drive.

Het email adres is: [gynaecologie.coassistent@gmail.com](mailto:gynaecologie.coassistent@gmail.com)

Het wachtwoord is: [Gynaecologie12@](#)

Vaak maken de coassistenten hun eigen WhatsApp groep. Vraag dit na.

### 3.11 Afwezigheid/ziek- beter melding

De coassistent wordt geacht zich vóór 9u00 telefonisch ziek te melden bij het secretariaat op telefoonnummer 013-2212146 en zich per mail ziek te melden bij de stagebegeleider (Dr. Smink of Dr.

Vos). De coassistent wordt geacht zich ook weer beter te melden bij zowel het secretariaat en Dr. Smink of Dr. Vos.

## **4. Opzet Coschap**

Zowel coassistenten uit Rotterdam als coassistenten uit Nijmegen volgen een coschap gynaecologie in het ETZ. Voor beiden groepen coassistenten duurt het coschap 5 weken. Voor beide groepen coassistenten is er een passend rooster samengesteld. Alle coassistenten komen op beide locaties, maar blijven als kan een week op dezelfde locatie.

### **4.1 Rooster coassistenten**

Er zijn verschillende onderdelen die aangeboden kunnen worden tijdens het coschap. Per coassistent is er een uniek rooster. Dit is te vinden in google drive.

Het rooster wordt gemaakt door Maud Bax, klinisch verloskundige.

Bij vragen of ruilverzoeken overleggen: [m.bax@etz.nl](mailto:m.bax@etz.nl) of tel. 06-22380944

#### *1) OK locatie EZ*

- Wanneer er een gynaecologische operatie programma is, wordt er altijd een coassistent verwacht.
- Bereid het operatie programma voor, verdiep je in de pathologie en de ingreep.
- De ochtend OK begint om 8u00, dus zorg dat je om 7u45 uur op OK bent.
- De middagprogramma begint formeel om 12u15.
- De gynaecologische operaties vinden meestal plaats op OK 4.
- Loop na de OK mee met de assistent of gynaecoloog langs de patiënt.
- Wanneer er in de ochtend geen operatie programma is, zorg je dat je om 8u00 bij de overdracht bent

#### *2) Polikliniek locatie TSZ*

- In EPIC kun je op het kalendertje de spreekuren terugvinden op naam van de arts of klinisch verloskundige.
- Op de poli is er keuze uit meerdere spreekuren: zwangeren, gynaecologie, colposcopie, vrouwelijke incontinentie spreekuur (VIC), oncologie, menopauzepoli, vulvapoli, echospreekuur.
- Bereid de poli voor en regel onderling wie met wie meeloopt.
- Na de zwangerenspreekuren in de ochtend is er een intakebespreking met de eerstelijns verloskundigen van Fam. De coassistent kan hierbij aansluiten.

- Na een of twee dagen poli kan de coassistent vaak zelf de anamnese doen van nieuwe patiënten. Zoek hiervoor een lege polikamer. Het gynaecologisch onderzoek gebeurt altijd samen met de arts of klinisch verloskundige.

### 3) Gynaecologie afdeling locatie EZ

- Als er geen operatieprogramma of poli in de ochtend is kan je ook meelopen en/of helpen met de visite op de gynaecologie afdeling. De afdelingsarts heeft ook meestal een spoed spreekuur.

### 4) Polikliniek locatie EZ

- Op de poli is er keuze uit meerdere spreekuren: zwangeren, gynaecologie, colposcopie, oncologie, menopauze poli, vulvapati en echospreekuur.
- Er is ook een poliklinische behandelkamer op locatie Elisabeth met name voor hysteroscopieën. Alleen als er geen arts-assistent staat ingedeeld kun je hier meelopen.
- Op locatie Elisabeth is er ook het voortplantingscentrum. Het wordt aangeraden om hier gedurende de poliweek 1 of 2 dagen mee te lopen
- Bereid de poli voor en regel onderling wie met wie meeloopt. Er is ook een poliklinische OK, alleen als er geen arts-assistent staat ingedeeld kun je hier meelopen. Het rooster van de arts-assistenten vindt je op de google drive.
- Na de zwangere spreekuren in de ochtend is er een intakebespreking met de eerstelijns verloskundigen. De coassistent kan hierbij aansluiten
- Na een of twee dagen poli kan de coassistent vaak zelf de anamnese doen van nieuwe patiënten. Zoek hiervoor een lege polikamer.
- Het gynaecologisch onderzoek gebeurt altijd samen met de arts of klinisch verloskundige.

### 5) Verloskamer week = locatie EZ

Deze week bestaat uit meelopen/ werken op de verloskamer. Het bestaat uit een week vroege diensten. In overleg met M. Bax kan het ook week late diensten zijn.

Vroege diensten zijn van 7u30 tot 15u30, je begint met de ochtend overdracht op de verloskamers.

Aansluitend aan vroege dienst op VK wordt aanwezigheid bij besprekingen einde middag verwacht.

Late diensten zijn van 15.15 tot 23.15 uur, je begint met de middag overdracht op de verloskamers.

Vooraf aan late VK dienst wordt aanwezigheid op lunch besprekingen verwacht.

Vraag aan het begin van de dienst met welke arts-assistent of klinische verloskundige je mag meelopen. Geef aan wat je leerdoelen zijn. De verwachting is de je bij een tweede of derde spontane partus waar je bij betrokken bent je zelf het kindje mag opvangen, onder directe supervisie van de arts of klinisch verloskundige.

Als het rustig is op de verloskamers kan je vragen om een bevalling op het fantoom te oefenen met de arts of verloskundige. Ook kan je meehelpen op de zwangeren-kraamafdeling of triage afdeling als het rustig is. (indien daar geen andere coassistenten meelopen.)

6) *VK/poli EZ en poli EZ/VK*

VK/poli EZ: maandag, dinsdag en woensdag VK, donderdag en vrijdag poli EZ (zie 4.3)

poli EZ/VK: maandag en dinsdag woensdag poli EZ. Donderdag en vrijdag VK

7) *Afdeling/triage week = locatie EZ*

Deze week werk je met de klinisch verloskundige of arts-assistent die verantwoordelijk is voor de zwangere en kraamafdeling en/of de triage afdeling. Op de triage afdeling is er vaak gelegenheid om de patiënte eerst te beoordelen.

8) *Weekend en nacht week = locatie EZ*

Deze week werk je op de verloskamers gedurende een weekend dag en drie week nachten.

**Schema A:** zondagnacht, maandagnacht, dinsdag nacht en zaterdag overdag

**Schema B:** zondag overdag, woensdagnacht, donderdagnacht en vrijdagnacht

Nachtdienst	23.00 – 08.30 uur
Zaterdag	07.30 – 19.30 uur
Zondag	07.30 – 19.30 uur

## 4.2 Onderwijsmomenten en patiëntenbesprekingen

1) *Specifiek onderwijs voor coassistenten*

De klinisch verloskundigen streven erna om 1x week een klinische les van ongeveer 30 min aan de coassistenten (tenzij te druk op triage afdeling). Deze les wordt gegeven door de klinische verloskundige die triage dienst heeft . Tijdstip: vrijdag 8u30 aansluitend aan de ochtendoverdracht op EZ. Benader actief de klinisch verloskundige van triage aansluitend aan de overdracht. Dit onderwijs wordt gecoördineerd door Thirza Priems ([t.priems@etz.nl](mailto:t.priems@etz.nl)). Tijdens deze onderwijsmomenten komen per roulatie en in onderling overleg bijv. de volgende onderwerpen aan de orde : fysiologie van de baring en van de zwangerschap; bloedverlies in de zwangerschap, durante partu en postpartum; niet vorderende ontsluiting en uitdrijving; kraambed pathologie; positieve en negatieve dyscongruentie.

De arts-assistenten streven erna om elke donderdag week een kort onderwijsmoment te houden aansluitend aan de ochtend overdracht op donderdag. Meestal is dit de afdelingsassistent. Benader hen actief. Uiteraard kan het bij drukte niet doorgaan. Er kan een specifiek onderwerp besproken worden of de patiënten van de overdracht kunnen op interactieve wijze besproken worden. Het wordt ook aanbevolen dat een co-assistenten een casus voorbereid en discussiepunten erover formuleert om op deze onderwijsmomenten te bespreken.

De arts assistenten: Loekie Pelsser ([l.pelsser@etz.nl](mailto:l.pelsser@etz.nl)) en Rozemarijn Snoek ([r.snoek@etz.nl](mailto:r.snoek@etz.nl)) coördineren dit onderwijs .

2) *Onderwijs of patiëntenbesprekingen voor alle A(N)IOS, klinisch verloskundigen en coassistenten*<sup>1</sup> (zie bijlage 1)

1) 8u00 ochtendoverdracht kopkamer 2B TSZ en overdrachtsruimte orthopedie of Fam in het EZ.

2) *Multidisciplinaire besprekingen*

Er vinden diverse multidisciplinaire besprekingen plaats. Hieronder vallen de myoombespreking met de radiologen (M. Smink/l. van Rooij), multidisciplinair overleg POP poli (C. Fiedeldej/H. Migchels), multidisciplinaire zwangerenbesprekingen over diabetes en HIV patiënten (C. van Oirschot), oncologiebesprekingen (M. Smink, C. Vos, M. Plaisier), seksuologiebesprekingen (C. Vos) en urogyn (besprekingen M. Stegeman / M. Plaisier).

3) *Onderwijs middag*

Iedere maand is voorafgaand aan de vakgroepvergadering van de gynaecologen onderwijs voor de A(N)IOS, klinisch verloskundigen en coassistenten. De vakgroepvergaderingen verspringen elke maand van dag (maandag, dinsdag, woensdag, donderdag en vrijdag). Het onderwijs vindt plaats tussen 13u00 en 16u00.

Tijdens deze onderwijsmiddagen komen per roulatie aan de orde:

- Complicatiebespreking
- Critically Appraised Topic
- PICO en protocolbespreking
- Journal Club
- Capita Selecta

\*De data zijn na te vragen aan de secretaresse gynaecologie of A(N)IOSSEN

4) *Casuïstiek gynaecologie bespreking*

Wekelijks zal op dinsdag na het bespreken van de afdeling gynaecologie enkele casussen gynaecologie worden gepresenteerd door een A(N)IOS

5) *OK indicatiebespreking*

Iedere dinsdagochtend zal naast de casuïstiekbespreking ook de OK-inidcatiebespreking plaatsvinden. De AIOS presenteert de casus. (verantwoordelijk P. Janssen)

6) *Pathologiebespreking*

Vier maal per jaar vindt er een bespreking plaats met de afdeling pathologie.

7) *Perinatologie bespreking*

Bij deze wekelijkse bespreking zullen de gecompliceerde zwangerschappen worden besproken en vindt er een uitwisseling van informatie plaats tussen kinderartsen en gynaecologen over de zwangere patiënten en neonaten. (Verantwoordelijke C. Fiedeldej)

---

<sup>1</sup> Zie het rooster in bijlage 2



#### 8) MDO zwangeren

Elke werkdag aansluitend aan de ochtend poli voor zwangeren worden met de eerste lijns verloskundigen de verloskundige intakes besproken en het beleid voor de zwangerschap bepaald.

### 4.3 PICO presentatie door coassistent

- Alle co-assistenten moeten een PICO presenteren. Met 2 co assistenten.
- De 2 coassistenten kiezen zelf wie welk onderdeel van de voorbereiding en of presentatie doet. Maak je eigen bijdrage duidelijk aan de co opleider
- Dit kan in de 3<sup>de</sup>, 4<sup>de</sup> week van je coschap.
- Dit wordt ingepland door arts assistenten: Loekie Pelsser ([l.pelsser@etz.nl](mailto:l.pelsser@etz.nl)) en Rozemarijn Snoek ([r.snoek@etz.nl](mailto:r.snoek@etz.nl)) op de donderdag of vrijdagochtend overdracht van 8u15 tot 8u30 of als het een obstetrisch onderwerp betreft op het einde van de perinatologie overleg op woensdag ochtend. Zorg zelf ervoor dat je ingepland staat als je een PICO wilt presenteren. In principe inplannen voor je eindgesprek.
- Je kiest zelf een onderwerp naar aanleiding van een casus die je meegemaakt hebt, maar kan ook ingaan van suggesties van het team. Soms komen er onderwerpen tijdens de overdracht naar boven. Niet elk onderwerp is geschikt voor een PICO, er moet namelijk sprake zijn van een interventie (behandeling).
- Er kan in overleg met de coördinator gekozen worden om een onderwerp op een andere wijze te presenteren in plaats van een PICO.
- **Bespreek jouw onderwerp en vraagstelling**, met een de arts assistenten: Loekie Pelsser ([l.pelsser@etz.nl](mailto:l.pelsser@etz.nl)) of Rozemarijn Snoek ([r.snoek@etz.nl](mailto:r.snoek@etz.nl)). De uitgewerkte PowerPoint kan je ook inhoudelijk bespreken met hen. Bij een specifiek onderwerp mag dit ook met gespecialiseerd gynaecoloog.
- **Tip:** Let op om de inhoud aan te laten sluiten met jouw publiek. Bijvoorbeeld inleidende dia's over bekende ziektebeelden beperken.
  
- Zie in bijlage 2 verdere details over de werkwijze van een PICO maken

### 4.4 Beoordeling co assistenten

#### Feedback zelf verzamelen

Na elke dag of dagdeel vraag aan de gynaecoloog, arts-assistent of klinische verloskundige met wie je meegelopen hebt om een **evaluatieformulier** in te vullen (bijlage 3). Zorg dat je minimaal 10 formulieren hebt waarvan minimaal 3 ingevuld worden door een gynaecoloog. Neem deze formulieren mee naar het eindgesprek. Laat daarnaast je boekje invullen. De co-opleider zal deze formulieren gebruiken voor de eindbeoordeling, samen met feedback van de andere stagebegeleiders.

#### Namen begeleiders

Geef 5-7 dagen voor je eindgesprek de namen door van diegene die je het meeste begeleid hebben zodat de co-opleider hen nog kan mailen voor extra feedback. Vergeet niet je digitale foto mee te sturen.

#### 4.5 Coassistenten uit Rotterdam

De beoordeling van het coschap vindt plaats conform de richtlijnen uitgegeven in het OER Rotterdam. De coassistent wordt beoordeeld op basis van de onderstaande vijf beoordelingsmomenten:

- Kennistoets (MAK toets) (geautomatiseerd in Rotterdam)
- Patiëntcontact (Medisch Specialist A)
- Patiëntcontact (Medisch Specialist B)
- Algemeen functioneren tijdens coschap (directe begeleider / kan aios zijn)
- Feedback en reflectie op functioneren (examinator / co-opleider)
- De beoordeling vinden of in epass of op papier plaats.

In de laatste week zal er een beoordelingsgesprek plaatsvinden met Dr. Smink. Mocht zij onverhoopt verhinderd zijn dan laat ze op tijd weten wie het zal overnemen of gebeurt het eerder die week. **De coassistent zorgt dat hij/zij een dagdeel meeloopt hiervoor en informeert de beoordelaar hierover tevoren.**

#### 4.6 Coassistent Nijmegen

De coassistent wordt beoordeeld op basis van de onderstaande competenties:

- Kennis
- Vaardigheden
- Professioneel gedrag (omgaan met taken/werk, patiënten, anderen, zichzelf)
- Specifieke opdrachten (bijvoorbeeld opdrachten, patiënt presentaties, referaten, ontslagbrieven)

In de laatste week zal er een beoordelingsgesprek plaatsvinden met Dr. Vos. Mocht zij onverhoopt verhinderd zijn dan laat ze op tijd weten wie het zal overnemen of gebeurt het eerder die week. **De coassistent zorgt dat hij/zij een dagdeel meeloopt hiervoor en informeert de beoordelaar hierover tevoren.**

## 4.7 Belangrijke dectnummers

Vraag aan de secretaresse een lijstje met belangrijke dect nummers

### Bijlage 1 - Werkrooster met overzicht van besprekingen

Tijd	Besprekingen	Locatie ETZ	Werkplek	MDO met	Werkwijze
Maandag					
8.00 - 8.30 u	Overdracht	Elisabeth/Twee steden	De overlegruimte van het MKC bij verloskamer (EZ) en kopkamer 2B (TSZ)	nvt	Videoconferencing:Gynaecologie en Obstetrie highlights
12.30- 13.30 u	Zwangeren-diabetesoverleg	Elisabeth		Internist-diabetologie	1x/4 weken
16.30- 17.30 u	POP MDO		De overlegruimte van het MKC bij verloskamer (EZ) en kopkamer 2B (TSZ)	MMW, kinderartsen, psychiatrie en medische psychologie	1x/2 weken, casus aanmelden op POP lijst
16.30- 17.00 u	Overdracht gynaecologie	Tweesteden	Kopkamer 2B	nvt	Bijzonderheden OK/kliniek
17.00- 18.00 u	PA bespreking	Elisabeth	Multipurpose room PA	pathologie	3e maandag van de maand, casus bij C Vos inleveren
17.00- 18.00 u	Seksuologiebespreking	Elisabeth	Secretariaat gynaecologie	seksuologie	4x/jaar op 5e maandag maand, casus bij C. Vos inleveren
Dinsdag					
8.00 - 8.30 u	Overdracht	Elisabeth/Twee steden	De overlegruimte van het MKC bij verloskamer (EZ) en kopkamer 2B (TSZ)	nvt	Videoconferencing:Gynaecologie en Obstetrie highlights
8.30 - 9.00 u	OK indicatie bespreking	Elisabeth/Twee steden	De overlegruimte van het MKC bij verloskamer (EZ)	nvt	6 casus door AIOS en gynaecoloog op maandag geselecteerd bespreken,

			en kopkamer 2B (TSZ)		
16.30-17.00 u	Overdracht gynaecologie	Tweesteden	Kopkamer 2B	nvt	Bijzonderheden OK/kliniek
16.30-18.00 u	ROOG	Elisabeth	De overlegruimte van het MKC bij verloskamer (EZ) en kopkamer 2B (TSZ)	Regionaal: Oncologen, radiotherapeuten, PA	Even weken: Videoconferencing met hoofdlocatie CZE, tevens JBZ, Amphia, Verbeeten
17.30-18.30 u	Urogynaecologie conferenties	Elisabeth of Tweesteden	In uitnodiging	Urologen, bekkenfysiotherapeuten, chirurgen	Conferentie met thema
Woensdag					
8.00-9.30 u	Overdracht en Perinatologiebespreking	Elisabeth	De overlegruimte van het MKC bij verloskamer (EZ) en kopkamer 2B (TSZ)	Kinderartsen	Complexe obstetrische casus, casus voor kinderartsen
16.30-17.00 u	Overdracht gynaecologie	Tweesteden	Kopkamer 2B	nvt	Bijzonderheden OK/kliniek
17.00-17.30 u	Casuïstiek gynaecologie	Tweesteden	Kopkamer 2B	nvt	2-3 poliklinische casus bespreken, aanmelden op lijst
Donderdag					
8.00-8.30 u	Overdracht	Elisabeth/Tweesteden	De overlegruimte van het MKC bij verloskamer (EZ) en kopkamer 2B (TSZ)	nvt	Videoconferencing: Gynaecologie en Obstetrie highlights
8.30-9.00 u	Co-assistentenonderwijs	Elisabeth & Tweesteden	Overdrachtsruimtes orthopedie (elisabeth) en kopkamer 2B (tweesteden)		Op beide locaties onderwijs gegeven door AIOS aan co-assistenten, carroussel
12.30-13.30 u	Zwangeren – HIV bespreking	Elisabeth		Internist-infectiologen	Bespreken HIV positieve zwangeren
12.30-13.30 u	IVF bespreking	Eisabeth	Bespreekruimte Centrum Voortplantingsgeneeskunde Brabant	Fertiliteitsartsen, embryologen	IVF casus aangemeld op lijst, 1x/maand gevolgd door MDO psychologie
16.30-	Overdracht gynaecologie	Tweesteden	Kopkamer 2B	nvt	Bijzonderheden OK/kliniek

17.0 0 u					
17.0 0- 17.3 0 u	PICO co-assistent	TweeSteden	Kopkamer 2 B		CAT, o.b.v. AIOS en gyn
17.0 0- 18.0 0 u	Myoombespreking Of PICO co ass	Elisabeth	Overdrachtsruimte radiologie Vaak bestuurskamer	interventieradiologen	Bespreking 1x 4w myomen/adenomyose, beleid evt embolisatie, Casus aanmelden bij M Smink
Vrijdag					
8.00 - 8.30 u	Overdracht	Elisabeth/Twee steden	De overlegkamer van het MKC bij verloskamer (EZ) en kopkamer 2B (TSZ)	nvt	Videoconferencing:Gynaecologie en Obstetrie highlights
12.3 0- 13.3 0 u	Fertiliteitsbespreking	Elisabeth	Bespreekkamer Centrum Voortplantingsgeneeskunde Brabant		Beleid maken na OFO/BEO
16.3 0- 17.0 0 u	Overdracht gynaecologie	Tweesteden	Kopkamer 2B	nvt	Bijzonderheden OK/kliniek
Maandelijks, alternerende dagen voorafgaand aan vakgroepvergadering					
13- 16 u	Onderwijsmiddag met lunch	Elisabeth of Tweesteden	In uitnodiging vermeld		Volgens rooster: complicaties, protocollen, journal club, CATs, studieprotocollen, capita selecta

## Bijlage 2 - Werkwijze PICO

Voor uitwerking zie: Inleiding in evidence-based medicine - Offringa

- Kies een klinisch relevante vraag
- Realiseer je of het hier gaat om een
  - Diagnostische vraag - Therapeutische vraag - Prognostische vraag - Vraag over bijwerkingen of oorzaak
- Vertaal de klinische vraag in een PICO. De belangrijkste stap van een PICO is een goed vraagstelling. Vraag feedback aan een gynaecoloog, AOIS of MPAKV.
  - P: definieer de Patiënt
  - I: definieer de Intervention
  - C: definieer de Comparison
  - O: definieer de Outcome
- Zet de PICO om in een search-strategie. Goede zoekplekken voor basis informatie zijn:
  - **UpToDate:** via netwerkcomputer in ETZ (geschikt voor inlezen, te vinden door in "search" vak re boven op intranet "uptodate" in te typen)
  - **PubMed:** <http://www.ncbi.nlm.nih.gov/PubMed/> (via AZN)
  - **Cochrane collaboration:** (beste bron van systematic reviews op basis van meta-analyses)
  - **EBM richtlijnen**
    - NVOG: <http://www.nvog.nl/>
    - RCOG: <http://www.rcog.org.uk/mainpages.asp?SectionID=5>
    - NICE: <http://www.nice.org.uk/>
    - (NHG: <http://nhg.artsennet.nl/index.asp?s=1487>)
    - Nat. Guideline Clearinghouse: <http://www.guideline.gov/>
    - NIV: <https://www.internisten.nl/>
    - CBO
- Selecteer één ("de beste") wetenschappelijk artikel op basis van een scherp geformuleerde PICO. Weersta de verleiding om er van alles bij te slepen. Een PICO is geen proefschrift! Beter een kort antwoord op een scherpe vraag dan een wijdlopieg referaat over van alles en nog wat. **Weersta ook de verleiding om je onderzoeksvraag te veranderen na aanleiding van wat je vindt.** De voorkeur is een beste artikel uitzoeken maar als je twee goede artikels gevonden heb, en zeker als ze elkaar tegen spreken, kan je overwegen om ze allebei te presenteren.
- Realiseer je dat er een hiërarchie bestaat in "bewijskracht" (van sterk naar zwak)
  - Systematic review gebaseerd op RCT's
  - Individuele grote RCT (smalle 95% CI)
  - Prospectieve cohort-studies
  - Case-control studies
  - Grote case-series
  - Opinion-based reviews, expert opinion

- 
- Zwak evidence is ook evidence en geen evidence is ook een conclusie. Dan moet je terugvallen op expert opinion en logisch redeneren
  - Beoordeel de kwaliteit van het beste artikel voor de gestelde PICO vraag. Vat resultaten samen en benoem de sterktes en zwaktes. (*zie betreffende hoofdstukken in Offringa*)
  - Zet de verschillende stappen in een Powerpoint presentatie van *ongeveer 10 minuten*. (maximaal 10 slides)
    - Beschrijving patiënt/ casus
    - Vul eventueel aan met een hele korte inleiding over het onderwerp (houd rekening met de kennis achtergrond van de toehoorders)
    - PICO
    - Zoekstrategie: hoe en waar
    - Beschrijf en "verdedig" de gevonden bron
    - Beschrijf en becommentarieer de bevindingen: sterktes en zwaktes.
    - Eindig met een aanbeveling als antwoord op de PICO

### Bijlage 3 - aandachts gebieden gynaecologen

Gynaecoloog	Aandachtsgebieden
dr. P.F. Boekkooi	prenatale diagnostiek, echoscopie, obstetrie, myoombehandeling
dr. H.J.H.M. van Dessel	fertiliteit, obstetrie
drs. A.P. Drogdrop	obstetrie , PND
drs. C.A. Fiedeldeij	obstetrie, kindergynaecologie, psychosomatiek, hysteroscopie
drs. M Groenen	obstetrie
drs. J.F. ter Haar	minimaal invasief, bekkenbodem, psychosomatiek
dr P.F. Jansen	minimaal invasief
drs. H. Migchels	obstetrie, prenatale diagnostiek, minimaal invasief
drs. C.M. van Oirschot	obstetrie, kindergynaecologie
dr.M Plaisier	bekkenbodem, oncologie, jonge zwangerschap
dr. I.A.J. van Rooij	voortplantingsgeneeskunde, hysteroscopie, myomen
dr. J.M.J. Smeenk	voortplantingsgeneeskunde
drs. M. Sminck	oncologie, myomen, vulva, menopauze
drs. M. Stegeman	bekkenbodem, vulva, menopauze
drs. M.C. Vos	oncologie, psychosomatiek, bekkenbodem
dr. S Koenen	Obstetrie, PND
drs. F Wilms	Endoscopie, menopauze



**Datum:**

**Naam beoordelaar:**

**Beoordelen wat van toepassing is**

<p><b>Anamnese    Onder niveau - Op niveau - Boven niveau</b></p> <p><b>Tips</b></p> <p><b>Tops</b></p>
<p><b>Lichamelijk onderzoek    Onder niveau - Op niveau - Boven niveau</b></p> <p><b>Tips</b></p> <p><b>Tops</b></p>
<p><b>Uitvoeren van medische handelingen    Onder niveau - Op niveau - Boven niveau</b></p> <p><b>Tips</b></p> <p><b>Tops</b></p>
<p><b>Kennisniveau    Onder niveau - Op niveau - Boven niveau</b></p> <p><b>Tips</b></p> <p><b>Tops</b></p>
<p><b>Communicatie en houding    Onder niveau - Op niveau - Boven niveau</b></p> <p><b>Tips</b></p> <p><b>Tops</b></p>

**Inzet, betrokkenheid, verantwoordelijkheid    Onder niveau - Op niveau - Boven niveau**

**Tips**

**Tops**

Het rooster en alle overige informatie is te vinden in google drive.

Het email adres is: gynaecologie.[coassistent@gmail.com](mailto:coassistent@gmail.com)

Het wachtwoord is: !gynaecologie1

## **Dermatologie**

### **Samenstelling vakgroep dermatologie**

M.T. Bastiaens	dermatoloog
Mw. A.A.M. Biemans	dermatoloog
J.O.S.E. Dankerlui	dermatoloog
Mw Y Gent	dermatoloog
Mw. M.C.A. Polderman	dermatoloog
Mw J van der Schaft	dermatoloog
Mw A.M Rozendaal	dermatoloog

#### Secretariaat

Telefoonnummer 013-2212535 ETZ Elisabeth

Telefoonnummer 013-2215870 ETZ Tweesteden

### **Beste coassistent**

### **Welkom op onze polikliniek**

Het coschap dermatologie duurt 2 weken. Er zijn altijd 2 coassistenten aanwezig, waarvan 1 in de locatie ETZ Elisabeth en 1 in de locatie ETZ Tweesteden.

### **Programma/activiteiten**

#### Epic

Ten eerste zullen jullie, voor bij wie dit nog niet bekend is, een verkorte EPIC-cursus krijgen. Dit verloopt via het leerhuis waar jullie de nodige informatie al over hebben ontvangen.

#### Poli

Op de polikliniek zullen jullie voornamelijk meelopen in het spreekuur met 1 van de 7 dermatologen. De eerste dag wordt je om 8.15 uur verwacht. Je wordt niet gekoppeld aan een specifieke dermatoloog. Er bestaat een schema waarop aangegeven staat met wie je op de dag meeloopt. Zo proberen wij, dermatologen, deze meeloopstage over de verschillende dermatologen te verdelen. Het is de bedoeling dat jullie de meeste nieuwe patiënten te zien krijgen. Bij deze patiënten zullen jullie eerst zelf de anamnese en onderzoek verrichten en daarna worden de bevindingen besproken met de dermatoloog. Hierna worden de patiënten gezamenlijk gezien om de bevindingen door te nemen en het beleid af te spreken. Hiervoor is het dus van belang dat jullie zelfstandig de anamnese en het dermatologisch onderzoek kunnen

verrichten, een goede dermatologische verslaglegging kunnen verzorgen en mondeling een patiënt kunnen overdragen.

Probeer in de overdracht helder en bondig een patiënten probleem samen te vatten inclusief het opstellen van een differentiaaldiagnose en beleid ten aanzien van diagnostiek en therapie. Dit wordt ook gezien als einddoel van dit coschap en hierop zullen jullie uiteindelijk beoordeeld worden.

### Speerpunt

Een van onze belangrijke speerpunten is de dermato-oncologie. Het is daarom noodzakelijk de richtlijnen op de NVDV-site nog even door te nemen.

In het kader van de dermato-oncologie worden er ook veel verrichtingen uitgevoerd in het poliklinisch ingrepenspreekuur waaraan jullie ook actief zullen deelnemen.

### Kliniek

Wij hebben geen klinische afdeling waarbij er dagelijks visite moeten lopen. Wel zijn er zeer regelmatig klinische consulten op de verschillende afdelingen waar ook aan jou gevraagd zal worden mee te lopen.

### Einddoelen op 1 rij:

Zelfstandig anamnese en dermatologisch onderzoek verrichten

Goede dermatologische verslaglegging verzorgen

Mondeling een patiënt kunnen voordragen

Helder en bondig een patiënten probleem samenvatten inclusief Opstellen van een differentiaaldiagnose en beleid ten aanzien van diagnostiek en therapie.

Hiervoor krijgen jullie een tussentijdse beoordeling en een eindbeoordeling. Maak zelf een afspraak met de dermatoloog welke jou het vaakst heeft gezien voor deze beoordelingen.

### Afwezigheid

In overleg met een van de dermatologen

Bij ziekte melden aan secretariaat

## Heel veel succes en plezier tijdens deze stage

## KNO

### Secretariaat

Locatie: ETZ Elisabeth  
 Route: poli KNO, route 4.  
 Telefoonnummer 12116/12117

### Opzet Coschap

Duur: 3 weken  
 Aantal coassistenten: 2  
 Alleen op locatie ETZ-Elisabeth

### Programma

Voor het coschap KNO wordt u de eerste maandag om 8.00 uur verwacht op de poli KNO. U kunt zich melden aan de balie van de KNO-poli. Het schema voor het coschap en de verdere instructies zullen u op de poli gegeven worden door Physician Assistant of een van de KNO-artsen

### Besprekingen

Oncologiebespreking (werkgroep hoofdhalstumoren):  
 Iedere vrijdag om 13:00 uur in conferentiezaal 4 naast het restaurant.

Schisispoli voorbespreking:

In principe iedere eerste vrijdag van de maand om 14.30 uur in de bibliotheek van de poli kaakchirurgie.

MDO-OSAS op donderdagmiddag 17.00u

### Polikliniek- en OK schema

Het actuele weekschema wordt de eerste dag uitgereikt en toegelicht.

Kaakchirurgie: in de tweede en derde week wordt een dag meegelopen op de kaakchirurgie (MKA) één dag poliklinische verrichtingen en één dag OK

Onderwerpen die aanbod komen en waar meegelopen wordt zijn audiometrie, logopedie, elektronystagmografie

### Einddoel

De student dient aan het eind van het coschap in staat te zijn zelfstandig een speciële anamnese af te nemen en het KNO-onderzoek uit te voeren om te kunnen komen tot een differentiaal diagnose en een voorstel voor aanvullend specialistisch onderzoek. Als uitkomst van de bevindingen zou de student tevens een voorstel moeten kunnen doen voor behandeling en de daarbij behorende receptuur.

### Oogheelkunde

#### Stagebegeleider

Dr. C.W.T.A. Lardenoije

### **Secretariaat**

2 secretaresses 013-2212951  
 Bereikbaarheid:  
 Locatie: ETZ Elisabeth  
 maandag t/m donderdag 8.30 uur tot 16.30 uur  
 vrijdag 8.30 uur tot 12.30 uur

### **Opzet Coschap**

De opzet van het coschap is om in 3 weken tijd zoveel mogelijk klinische ervaring op te doen in de oogheelkunde:

- Volledig oogheelkundig onderzoek kunnen verrichten
- Herkennen en zo nodig behandelen van veelvoorkomende pathologie

### **Programma**

Maandagochtend: 8.30 uur kennismaking, introductie en rondleiding op de poli door secretaresse

### **Besprekingen/Onderwijs**

Middels een beeldverbinding is er de mogelijkheid tot het volgen van onderwijs op dinsdag t/m vrijdag dat in het Erasmus MC wordt gegeven. Verdere uitleg zal gegeven worden bij start van het coschap

### **Polikliniekschema**

De poli begint 's morgens om 08.30 uur, 's middags om 13.15 uur.

Operaties onder narcose; vrijdagmiddag vanaf 12.15 uur.

Het polischema wordt door de secretaresse tijdens de rondleiding op maandagochtend overhandigd.

### **Eindoel**

- Basaal oogonderzoek vlot kunnen uitvoeren
- Een differentiaal diagnose kunnen opstellen
- Voorstel tot een behandeling kunnen doen

### **Afwezigheid**

In overleg met een van de oogartsen.

Bij ziekte melden aan de polimedewerker 013-2213620.

## Geriatric

Telefoon: 013 –2210090 (secretariaat Geriatric)

E-mail: [Secgeriatric@etz.nl](mailto:Secgeriatric@etz.nl)

### Melden eerste dag:

U meldt zich de eerste dag van uw stage om 8.30 uur bij het secretariaat Geriatric (routenummer 93) op locatie TweeSteden.

### Betrokken afdelingen en stafleden

#### Afdeling:

Klinische Geriatric

#### Betrokken stafleden

Naam staflid	Afdeling/functie	Onderwijsfunctie
Mw. D. Arnoldussen	klinisch geriater	coassistentbegeleider/coassistenten opleider/klinisch farmacoloog
Mw. D van Dongen	klinisch geriater	coassistentbegeleider
Mw. Dr. A. Hagedoorn - Bijlsma	internist-ouderengeneeskunde	coassistentbegeleider
Mw. E. de Jong	klinisch geriater	coassistentenbegeleider
Mw. A. ter Keurst	klinisch geriater	coassistentenbegeleider
Mw. M Mensing-Hofman	klinisch geriater	coassistentbegeleider/plaatsvervangend coassistentenopleider
Dr. H. Maas	klinisch geriater	coassistentbegeleider
Mw. E. Meulenberg	klinisch geriater	Coassistentbegeleider
Mw. Dr. S. Robben	klinisch geriater	coassistentbegeleider
R. Vingerhoets	klinisch geriater	coassistentbegeleider/klinisch farmacoloog
Mw. L. Valckx	klinisch geriater	coassistentbegeleider

## Rooster

### Indeling

U zult tijdens uw coassistentenschap in ons ziekenhuis ingedeeld worden op de volgende afdelingen:

---

**Afdeling**

Klinische Geriatrie (GAAZ), locatie TweeSteden

**Periode in weken**

4 weken



Weekrooster: Vaste activiteiten GAAZ

**Algemene dagindeling**

TIJD	WAT	WAAR
8.30 - 8.45	Opstart inlezen pat-dossiers	Arts assistent kamer GAAZ
8.45 - 9.15	Overdracht met 2 x pw "keek op de week" en 1x per week medisch inhoudelijke vragen	Vergaderruimte geriatrie
9.15 - 10.00	Bijzonderhedensite	Arts assistent kamer GAAZ
9.45 - 11.30	Patiënten beoordelen/uitwerken	Arts assistent kamer GAAZ
11.30 - 12.30	Supervisie met geriater	Arts assistent kamer GAAZ
13.30 - 14.15	Terugkoppel moment met verpleegkundige	Arts assistent kamer GAAZ
14.15 - 15.45	Op afspraak: familiegesprekken	Spreek- patiënten kamer GAAZ
16.30 - 17.00	Supervisie met geriater	Arts assistent kamer GAAZ

**Bijzonderheden dagindeling per werkdag**

Maandag:

09.30 - 12.15	Lopende grote visite	Teamkamer oost & west GAAZ
13.00 - 13.15	Radiologie bespreking	Vergaderruimte geriatrie
16.00	medicatiecheck nieuwe patiënten met farmaceutisch consulent	Arts assistent kamer GAAZ
17.00 - 17.30	Elke 2e & 4e maandag v.d maand: medische microbiologie bespreking	Vergaderruimte geriatrie

Dinsdag:

12.30 - 13.15	MDO team Oost	Vergaderruimte geriatrie
13.15 - 14.00	MDO team West	Vergaderruimte geriatrie

Woensdag:

8.30 uur	Om de week poli bespreking / bijzondere casuïstiek bespreking	Vergaderruimte geriatrie
11.00 uur	medicatiecheck nieuwe patiënten met farmaceutisch consulent	Arts assistent kamer GAAZ
12.30 - 14.00	Geheugenpoli bespreking / Referaat (1x /2 maanden)	Vergaderruimte geriatrie

Donderdag:

9.15 - 9.30	tel bijzonderheden vragen aan vpk	
9.30 - 12.15	Grote papieren visite oost & west	Vergaderruimte geriatrie
12.30 - 13.30	Onderwijs aios anios en co assistenten	Vergaderruimte geriatrie

Vrijdag:

middag	Mondeling examen / eindgesprek (week 4)	Polikliniek geriatrie
16.30	Overdracht naar dienstdoende geriater	Vergaderruimte geriatrie

Diensten: geen

### **Stageplan ouderenzorg, afdeling Geriatrie TweeSteden Ziekenhuis te Tilburg**

Dr. Deelenlaan 5, 5042 AD Tilburg, tel 0

Voor algemene informatie over de zorgseenheid Geriatrie wordt naar de website verwezen:

<http://www.etz.nl>

### **Introductie**

Aanvang coassistentschap:

Op de eerste dag van het coschap wordt u om 8.30 uur verwacht op het secretariaat Geriatrie, locatie TweeSteden (routenummer 93). U wordt voorgesteld aan de centrale medewerkers van de afdeling. Via de secretaresse wordt voor een witte jas gezorgd, de diverse inlognummers en wachtwoorden verstrekt en wordt de ruimte getoond waar u uw spullen kunt achterlaten. Nadien maakt u op het ochtendrapport kennis met de coassistenten opleider; de waarnemend coassistenten opleider; de overige stafleden en de arts-assistenten en verpleegkundig specialisten. In de middag volgt een introductie gesprek met de coassistenten opleider of het staflid dat u tijdens uw stage zal begeleiden. Tijdens het introductie gesprek worden de leerdoelen en wederzijdse verwachtingen besproken. Tevens worden verdere werkafspraken gemaakt.

### **Programma op de afdeling Geriatrie (zie week programma).**

Iedere ochtend bent u aanwezig op het ochtendrapport. Alhier wordt het dagprogramma doorgesproken en eventuele wijzigingen in het week programma van de coassistent doorgesproken. In de eerste week worden afspraken gemaakt m.b.t. de focus patiënten. Dit zijn patiënten, die mede onder uw begeleiding en verantwoordelijkheid, zorg vanuit de afdeling Geriatrie ontvangen. Na het ochtendrapport bereidt u de visite voor met betrekking tot deze focus patiënten en loopt u samen met de arts-assistent en verpleegkundige visite, m.u.v. de maandag waarop de grote "bedside" visite plaatsvindt. Tijdens het coschap krijgt de co-assistent de zorg over 2 "eigen" patiënten. De coassistent zal, onder supervisie van de klinisch geriater, verantwoordelijk zijn voor de medische zorg van de patiënt. Voor dagelijks dingen kan de coassistent een beroep doen op de aanwezige arts-assistent. De coassistent kan (indien de situatie dit toelaat), samen met de arts-assistent of supervisor, het voortgangsgesprek met patiënt en partner/familie voeren. Vanaf de tweede week presenteert de co-assistent de eigen patiënten in het multidisciplinaire overleg (MDO). Van de coassistent wordt verwacht dat deze ook zorgt draagt voor de medische correspondentie.

Tijdens het coschap zal de coassistent een dagdeel meelopen op de polikliniek Geriatrie, de Geheugenpolikliniek of de Valpoli. Dit bij voorkeur in de eerste of tweede week van het co-schap. Om diverse praktische redenen is het helaas niet mogelijk om op de polikliniek nieuwe patiënten zelfstandig te beoordelen.

De co-assistent dient tijdens zijn stage activiteiten bij te wonen van diverse (para) medische disciplines werkzaam binnen het team Geriatrie. Belangrijk hierbij is inzicht te krijgen wat de rol van een ieder is binnen het geriatrisch behandelteam. Het is de bedoeling dat de co-assistent hiertoe zelf afspraken maakt met de casemanager, fysiotherapeut, ergotherapeut, logopediste, activiteitenbegeleidster, diëtiste, geestelijk verzorger en een van de teamleiders.

Op donderdag middag is er een vast onderwijs moment. Het is de bedoeling dat de co-assistent in de derde week van het coschap een referaat houdt over een "geriatrisch" onderwerp. Het onderwerp van het referaat wordt ruim tevoren met de supervisor vastgesteld.

Indien mogelijk zal er een uitwisseling van één dag met een co-assistent uit een nabijgelegen verpleeghuis worden geregeld. Dit zal op de eerste dag van de stage worden besproken.

## **Revalidatiegeneeskunde**

### **Stagebegeleider**

Drs. E. Schouten

Revalidatiearts Revalidatiecentrum Leijpark Tilburg / Waalwijk (RCL)

### **Samenstelling Maatschap**

In totaal 10 revalidatieartsen, waarvan 6 in volwassenen- en 4 in kinderrevalidatie.

### **Secretariaat**

RCL toestelnummer 8600/8601, Anja van der Bruggen,

Aanwezig op:

maandag en donderdag            9.00 uur - 17.00 uur

Woensdag                            9.00 uur - 13.00 uur

### **Opzet Coschap**

De coassistent kan gebruik blijven maken van de faciliteiten van het Elisabeth Ziekenhuis, zoals locker, restaurant en huisvesting. Indien mogelijk zelf witte jas meebrengen, anders zorgt het RCL voor de witte jassen (niet via EZ).

### **Programma**

De coassistent die is ingedeeld in Tilburg volgt op maandag de gehele dag het programma op de afdeling revalidatie van Erasmus MC, conform overige coassistenten uit dezelfde groep. Op deze dag wordt het programma voor de resterende week uitgedeeld. Dinsdag t/m vrijdag worden doorgebracht in Revalidatiecentrum Leijpark, locatie Tilburg.

De coassistent dient zich op dinsdagmorgen om 9.00 uur te melden bij medisch secretariaat RCLeijpark, vragen naar mw. A.M.H. Tinga-Derks.

### **Einddoel**

De coassistent heeft een indruk over diagnostiek en behandeling c.q. management van patiënten met langdurige dan wel blijvende gevolgen van ziekte en/of trauma. De coassistent heeft kennis en inzicht in de werkwijze van de revalidatiegeneeskunde en van het revalidatieteam, waarin verschillende paramedische en andere niet-medische disciplines onder leiding van de revalidatiearts samenwerken.

### **Afwezigheid**

Doorgeven aan:

Mw. A.M.H. Tinga-Derks, revalidatiearts

via medisch Secretariaat van RCL toestelnummer 8600/8601

## Huisartsen coschap

Het nu volgende gedeelte is met name bedoeld voor de coassistenten (Rotterdam) die in Tilburg wonen, al hun coschappen in het ETZ Ziekenhuis lopen en ook voor het huisartsen coschap een huisarts in of rondom Tilburg prefereren.

De huisartsen coschappen worden m.b.t. het tijdstip en indeling geregeld vanuit Rotterdam. Het secretariaat van de huisartsen coschappen wordt bemand door:

Mw. Alice Reijmerink: [a.reijmerink-blokland@erasmusmc.nl](mailto:a.reijmerink-blokland@erasmusmc.nl)

Mw. Nurcan Atak: [n.atak@erasmusmc.nl](mailto:n.atak@erasmusmc.nl)

Erasmus MC, Postbus 2040, 3000 CA ROTTERDAM

Afd. Huisartsgeneeskunde

tel.: 010-7043621/43832,

fax.: 010-7044766

Zie ook: [www.erasmusmc.nl/huisartsgeneeskunde](http://www.erasmusmc.nl/huisartsgeneeskunde)

Mocht de voorkeur bestaan om het huisartsen coschap in de regio Tilburg te lopen. Regel dan tijdig je eigen huisartsenplek. Hiervoor kan je zelfstandig een Huisarts benaderen echter zijn er ook diverse coassistenten die je voor zijn gegaan dus vraag ook aan hen voor locaties en informeer eventueel bij de Co-raad ETZ.

## **Bijlage 1      Gedragscode voor Coassistenten EZ**

Van de coassistent wordt verwacht dat hij/zij fatsoen en respect naar de patiënt toont en blijk geeft van inzet, verantwoordelijkheidsgevoel en betrokkenheid. Deze komen tot uiting in:

- 1 De coassistent komt op tijd.
- 2 De coassistent toont interesse en betrokkenheid. Gedragingen of handelingen die niet rechtstreeks uit het beoogde doel van het coschap voortkomen worden niet geaccepteerd.
- 3 De coassistent heeft een verzorgd uiterlijk, is schoon en gekleed volgens de geldende normen onder verwijzing naar het EZ-Dienstkledingreglement.  
(zie intranet)
- 4 De coassistent nuttigt in aanwezigheid van de patiënt<sup>2</sup> geen etenswaren.
- 5 De coassistent stelt zich voor aan de patiënt onder vermelding van zijn functie.
- 6 De coassistent spreekt de patiënt in beginsel met u aan.
- 7 De coassistent gaat zorgvuldig om met zijn zwijgplicht.
- 8 De coassistent geeft duidelijk zijn rol van dat moment aan de patiënt aan en de verder te volgen procedure.

De coassistent kan bij het in gebreke blijven op bovenstaande worden aangesproken door collega's, coassistentenopleider en patiënt. Indien volhardend in het gedrag kan de coassistent – in het belang van onderwijs en patiëntenzorg – de deelname aan het coschap worden ontzegd.

---

<sup>2</sup>Waar in de gedragsregels voor coassistenten gesproken wordt over patiënt kan ook gelezen worden patiënt vertegenwoordiger

## Bijlage 2 Gedragscode E-mail, Internet en EPD

Voor de gedragscode E-mail en Internet verwijzen wij u naar intranet van het ETZ:

Via de zoekbutton rechtsboven en de zoekterm "gedragscode internet" is middels het eerste zoekresultaat het document in te zien.

Inzage in persoonlijke gezondheidsinformatie van een patiënt waar géén behandelrelatie mee is, is niet toegestaan.

Dat betekent niet alleen dat toegang tot het dossier in Ons EPD niet is toegestaan, maar ook de toegang tot alle andere gezondheidsinformatie van een patiënt: zoals toegang tot informatie in het zogenaamde snapshot in Ons EPD, of informatie in systemen van laboratoria, functie onderzoek etc. mogen niet worden bekeken.

Het ETZ controleert maandelijks de dossierinzage; de controle betreft inzage door medewerkers in:

- eigen dossier,
- dossier huisgeno(o)ten,
- dossier patiënten met dezelfde postcode als de medewerk(st)er,
- dossier van patiënt die ook medewerk(st)er zijn in het ETZ,
- dossier van patiënten met dezelfde achternaam,
- dossier van patiënten die als vertrouwelijk zijn gemarkeerd.

Deze controle wordt de komende tijd nog uitgebreid.

De privacy van het patiëntendossier moet altijd gegarandeerd zijn.

Helaas is bij de controle van juli 2020 gebleken dat nog steeds niet alle medewerkers zich houden aan deze afspraken. In dit soort gevallen wordt altijd eerst een gesprek met de betrokken medewerk(st)er gevoerd om vervolgens te bepalen of, en welke, sanctiemaatregelen van toepassing zijn.

Bij 1 medewerk(st)er heeft dit geleid tot het ontbinden van de arbeidsovereenkomst. Wij benadrukken dat dit soort maatregelen niet lichtzinnig worden genomen en de regels moeten bij iedere medewerk(st)er bekend zijn.

## Bijlage 3 Prikaccidentenprotocol

### ETZ - Prikaccident, wat moet ik doen na een prikaccident (Versie 7) Doel

Dit document beschrijft

De maatregelen die de verwonde medewerker direct na een prik-, snij-, bijt- of spat accident moet nemen  
De uitvoering van de risico-inschatting door de deskundige die de telefonische melding van het prik-, snij-, bijt- of spat accident behandelt.

#### Uitvoerder/op afdeling/locatie

ETZ, inclusief de medewerkers van Diagnostiek Brabant die binnen het ETZ werken.

**De verwonde medewerker** is verantwoordelijk voor

1. het direct telefonisch melden van het prik-, snij-, bijt- of spat accident en (zie 1.2 voor telefoonnummers)
2. het aansluitend registreren van het accident in het Meldportaal Incidenten (De blauwe tegel iTask op de startpagina van intranet, MIM melding).

**De Verpleegkundig Consulent Infectieziekten (VCI)** is (op werkdagen, tijdens kantoortijden) verantwoordelijk voor het aannemen van de telefonische melding en het informeren, screenen op risico, begeleiden en doorverwijzen van de verwonde medewerker. Als de melding volledig is afgehandeld stuurt de VCI het ingevulde screeningsformulier per interne post naar de adviseur arbeid & gezondheid (P&O ETZ locatie Elisabeth).

#### De arts-assistent Interne Geneeskunde

is (op werkdagen buiten kantoortijden + in het weekend + feestdagen) verantwoordelijk voor het aannemen van de telefonische melding en het informeren, screenen op risico, begeleiden en doorverwijzen van de verwonde medewerker. Als de melding volledig is afgehandeld stuurt de arts-assistent Interne Geneeskunde het ingevulde screeningsformulier per interne post naar de adviseur arbeid & gezondheid (P&O ETZ locatie Elisabeth).

Na overleg met de internist-infectioloog is de Verpleegkundig Consulent Infectieziekten, en buiten kantooruren de dienstdoende arts-assistent interne geneeskunde, bevoegd tot het geven van de opdracht tot het geven van immunoglobuline op de afdeling Spoedeisende Hulp.

#### De adviseur arbeid & gezondheid

is verantwoordelijk voor de behandeling van de melding van het prikaccident in het Meldportaal Incidenten Medewerkers en het (laten) nemen van maatregelen om herhaling te voorkomen.



### Verklarende woordenlijst

Een prik-, snij-, bijt-, of spat accident is een accidenteel bloedcontact waarbij bloed of een andere mogelijk met bloed vermengde lichaamsvloeistof van iemand in contact komt met het bloed of slijmvlies van een ander. Bij een prik-, snij-, of bijt incident gebeurt dit door een scherp voorwerp, bij een spat accident komt bloed (of een andere met bloed vermengde lichaamsvloeistof) terecht op het slijmvlies van een ander, zoals het oog, of op niet-intacte huid.

Bij accidenteel bloedcontact kunnen door onbeschermd contact met bloed of met bloed verontreinigde lichaamsvloeistoffen infecties worden overgebracht van mens op mens.

Het betreft (potentieel) ernstige infecties zoals infecties met het hepatitis-B virus (HBV), het hepatitis-C-virus (HCV) of het humaan immunodeficiëntie virus (HIV), maar ook andere micro-organismen kunnen overgedragen worden. Daarom is het belangrijk om bloedcontact te voorkomen.

Een andere manier om infectie te voorkomen is vaccinatie. In Nederland wordt aan mensen met een verhoogd risico op besmetting (risicogroepen, zoals mensen die in de zorg werken) vaccinatie tegen het hepatitis-B virus (HBV) aangeboden. Voor HCV en HIV is (nog) geen vaccin beschikbaar.

Zorgmedewerkers kunnen ondanks alle voorzorgsmaatregelen toch te maken krijgen met accidenteel bloedcontact. Het is erg belangrijk dat de getroffen medewerker in dat geval **zo snel mogelijk** de juiste maatregelen neemt:

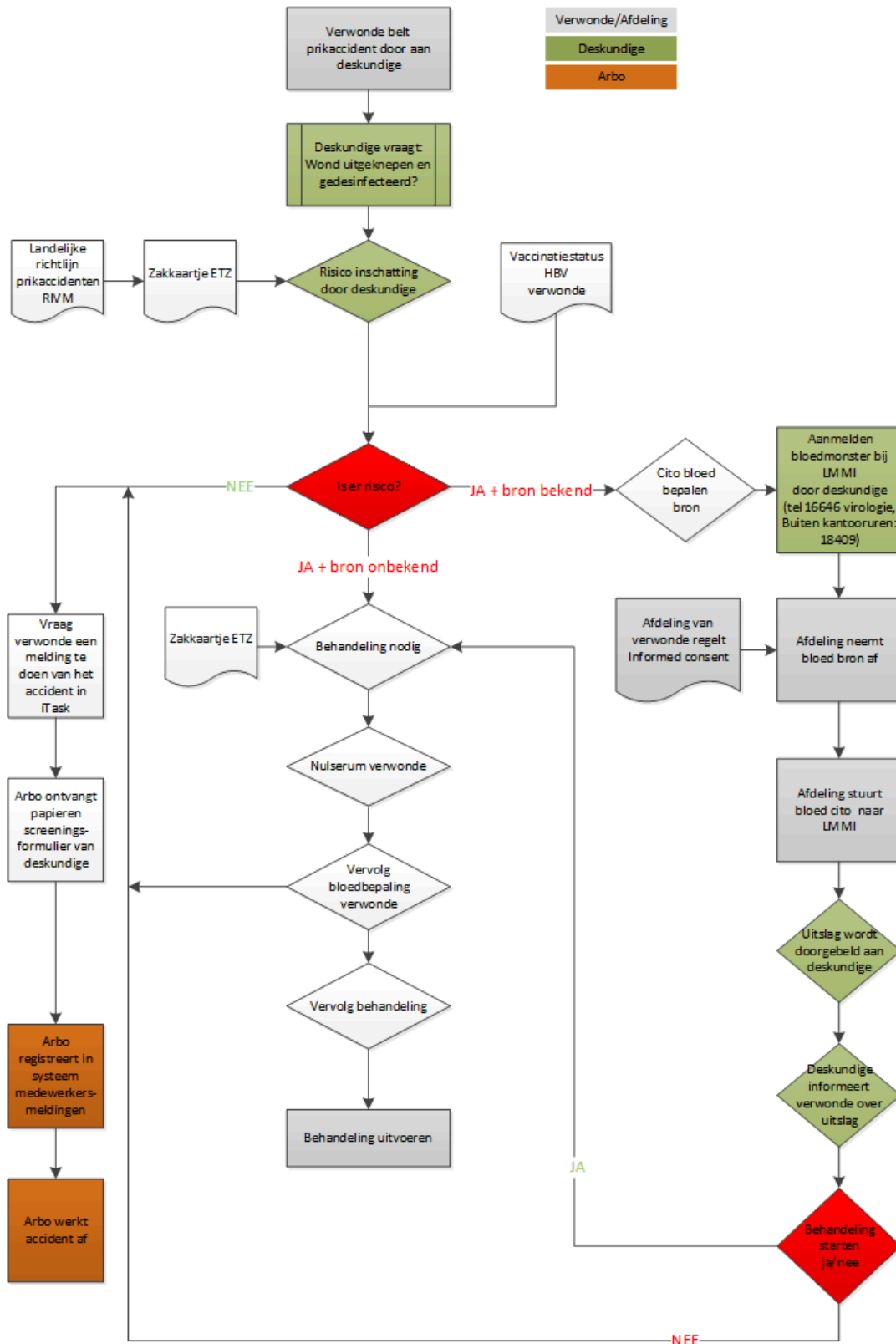
1. Zorg voor onmiddellijke en een juiste wondbehandeling
2. Neem onmiddellijk contact op met een deskundige voor ondersteuning en een screening op de risico's.

**Werkwijze**

LET OP : van dit kwaliteitsdocument is een ETZ- zakkaartje gemaakt.

Dit betekent dat de auteur de wijzigingen in dit document ook door moet geven aan [de beheerder van zakkaartjes app](#)

## Schema screening en behandeling prikaccidenten medewerkers



## 1. Actie door verwonde onmiddellijk na het accident

### 1.1 Wondbehandeling:

- Bij een prik-, snij- of bijtincident de wond goed laten doorbloeden en spoelen met water; niet de wond met de mond uitzuigen.
- Daarna de wond desinfecteren met chloorhexidine 0,5% in alcohol 70%
- Bij een spataccident op de huid of slijmvliezen (oog, mond) het oppervlak direct en grondig spoelen met water of fysiologisch zout (NaCl 0,9%). Niet inslikken!

### 1.2 Meld zo snel mogelijk:

**Verlies geen tijd: neem zo snel mogelijk na het prik-, snij-, bijt-, of spat-accident telefonisch contact op met een deskundige voor de risico inschatting van het accident:**

van <b>maandag t/m vrijdag van 08.30 uur tot 16.30 uur</b>	de Verpleegkundig Consulent Infectieziekten: telefoon <b>06-30532166</b> Dit telefoonnummer geldt voor melding vanuit alle locaties van het ETZ
van <b>maandag t/m vrijdag van 16.30 uur tot de volgende dag 08.30 uur + in het weekend 24/24</b>	de dienstdoende <b>arts-assistent Interne Geneeskunde:</b> Voor locatie ETZ Elisabeth: DECT 16412 Voor locatie ETZ TweeSteden: DECT 23350 Voor locatie ETZ Waalwijk: DECT 23350

De verwonde medewerker stelt zo snel mogelijk zijn leidinggevende in kennis van het accident.

### 1.3 Risico inschatting:

Om een juiste risico inschatting te kunnen maken is (in eerste instantie) telefonisch overleg met de Verpleegkundig Consulent Infectieziekten / arts assistent Interne Geneeskunde noodzakelijk. Samen met de verwonde medewerker wordt met behulp van het schema risico-inschatting vastgesteld wat het risico is op een bloed overdraagbare aandoening bij het accident.

### 1.4 Meldportaal Incidenten Medewerkers:

Naast de telefonische melding (voor de risico-inschatting) dient de medewerker het accident óók te melden in het Meldportaal Incidenten Medewerkers (MIM) (de tegel iTask op de startpagina van intranet). Wanneer vanwege de risico inschatting bloedonderzoek bij de bron noodzakelijk is kan de verwonde beter wachten met melden in het Medewerkers Incidenten Meldingssysteem totdat de uitslagen en mogelijk vervolgonderzoek bekend zijn. Dat kan dan bij de melding worden aangegeven.

## 2. Risico inschatting door deskundige en actie na accidenteel bloedcontact

Het risico op een infectie na een accidenteel bloedcontact is afhankelijk van de aard van het accidenteel bloedcontact en de kans dat de bron geïnfecteerd is. Gezien het 24-uurskarakter van het werken in een ziekenhuis zijn alle voorzieningen voor een juiste beoordeling en afhandeling van een prik-, snij- en spataccident (zoals laboratoriumtesten en medicatie) 24 uur per dag beschikbaar (bijvoorbeeld post expositie profylaxe bij risico op HIV die bij voorkeur binnen twee uur tot maximaal 72 uur na het accident moeten worden gestart). De beoordeling van het risico op overdracht van HBV, HCV of HIV en verder te nemen stappen na het accidenteel bloedcontact zijn opgenomen in de Landelijke Richtlijn Prikaccidenten, opgesteld door het Rijksinstituut voor Volksgezondheid en Milieu/Landelijke Coördinatie Infectieziektebestrijding.

## 2.1 Registratieformulier risico inschatting (in te vullen door de deskundige die de risico-inschatting maakt)

Zie: [ETZ - Registratieformulier prikaccidenten](#)

Advies: print dit formulier (2 zijdig). Het formulier is nog niet beschikbaar in order management.

De Verpleegkundig Consulent Infectieziekten / arts-assistent Interne Geneeskunde noteert op het registratieformulier prik-/ snij-/ bijt-/spataccidenten:

de aard van het accident

de gegevens van de verwonde

de gegevens van de betrokken patiënt (bij bekende bron, incl. patiëntnummer)

de risico inschatting op basis van de aard van het accident

de conclusie van de risico inschatting

de uitslag van mogelijk vervolgonderzoek

de noodzakelijke (medische) behandeling van de verwonde.

Het ingevulde formulier wordt na afhandeling van het accident door de VCI /arts-assistent Interne Geneeskunde per interne post gestuurd naar:

P&O Expertisecentrum arbeid & gezondheid, locatie ETZ Elisabeth (gebouw de Leij).

## 2.2 schema: Risico-inschatting op basis van de aard van het accident

Onderstaand schema wordt door de VCI/arts assistent interne geneeskunde gebruikt voor de globale risico inschatting van het accident.

- betekent: risico op overdracht van betreffend virus is verwaarloosbaar
- + betekent: risico op overdracht van betreffend virus is klein
- ++ betekent: risico op overdracht van betreffend virus is groot

Aard accident	Risico inschatting
Spatten bloed op intacte huid	Geen
Spatten bloed op niet-intacte huid (= actief eczeem of verse schaafwond)	Laag
Intensief bloedcontact bij open wonden (bijvoorbeeld steekpartij, snijwonden)	Hoog
Bloed of met bloed besmette vloeistof/met bloed besmet speeksel op slijmvlies van blootgestelde	Hoog
Andere mogelijk infectieuze vloeistof op slijmvlies van blootgestelde	Laag
Bijtaccident, risico voor gebetene (speeksel zonder bloed van bijter in verse wond gebetene)	Laag
Bijtaccident tijdens vechtpartij, risico voor gebetene (speeksel met bloed van bijter in verse wond gebetene)	Hoog #
Bijtaccident, risico voor bijter (bloed van gebetene op mondslijmvlies van bijter)	Hoog
Oppervlakkige huidverwonding bij slachtoffer zonder zichtbaar bloed (kras)	Geen
Verwonding door subcutaan gebruikte injectienaald (insulinenaald /heparinenaald)	Laag
Verwonding door intramusculair gebruikte injectienaald zonder zichtbaar bloed van bron	Hoog*

Verwonding door intramusculair gebruikte injectienaald met zichtbaar bloed van bron	Hoog
Verwonding door intracutaan of subcutaan gebruikte hechtnaald zonder zichtbaar bloed van bron	Hoog*
Verwonding door andere hechtnaald dan bovengenoemd of hechtnaald met zichtbaar bloed van bron	Hoog
Verwonding door zgn. dunne glucosenaald ( $\geq 27$ Gauge) in glucosemeters gebruikt voor vingerprik waarbij bloed pas zichtbaar wordt na drukken	Hoog*
Verwonding door holle naald ( $< 27$ Gauge) of losse lancet gebruikt voor vingerprik (bijvoorbeeld zoals soms gebruikt voor glucosebepaling)	Hoog
Verdovingsnaald van een carpulespuit of vergelijkbaar in o.a. mondzorgpraktijk zonder zichtbaar bloed in carpule/huls of aan naald	Laag
Verdovingsnaald van een carpulespuit of vergelijkbaar in o.a. mondzorgpraktijk met zichtbaar bloed in carpule/huls of aan naald	Laag
Percutane verwonding, anders dan bovengenoemd, bijvoorbeeld infuusnaald, operatiekamerinstrumenten of instrumentarium in de mondzorgpraktijk	Hoog

**\* Voor wat betreft het risico op HIV: afwijkend van de Landelijke Richtlijn (conform het beleid van de infectiologen van het ETZ)**

#### # Antibiotica profylaxe (bijtwond)

Geef als er sprake is van een mensenbeet antibiotica profylaxe:

Amoxicilline/clavulaanzuur gedurende 5 dagen

Bij penicilline-overgevoeligheid: doxycycline gedurende 5 dagen en bij kinderen  $< 8$  jaar clindamycine gedurende 5 dagen

Voor de volledige behandeling van bijtewonden zie de [NHG-Behandelrichtlijn Traumatische wonden en bijtewonden](#).

Verwijs hiervoor naar de SEH.

#### Het resultaat van de screening:

Bij **geen risico** op virus overdracht is geen verder actie noodzakelijk. De VCI of arts-assistent Interne Geneeskunde registreert alle (screenings-) gegevens op het [ETZ- Registratieformulier prikaccidenten](#)

Bij een **laag-risico accident** zijn (eventueel) alleen maatregelen nodig tegen [HBV](#)

Bij een **hoog-risico accident** zijn maatregelen nodig tegen [HBV](#), [HCV](#) en [HIV](#)

#### 2.3 actie wanneer bloed moet worden afgenomen bij de bron

Bij een **hoog-risico accident** worden de volgende bepalingen verricht op bloed dat is **afgenomen bij de bron** in 1 buis stolbloed (=oranje-gele buis):

HBsAg	Cito, binnen 24 uur
HIV	Cito, liefst binnen 2 uur
HCV IgG, en indien positief ook HCV-RNA (HCV RNA in paarse EDTA buis)	Niet cito

Bij een **onbekende bron** of een **bron die weigert** mee te werken aan het onderzoek wordt het accident ingeschat als: **hoog risico**

Soms is het niet mogelijk onmiddellijk toestemming te krijgen van de bron voor het afnemen van bloed voor het onderzoek. In dat geval wordt de bron achteraf geïnformeerd en wordt gevraagd of de bron de uitslag wil weten of niet.

De afdeling van de verwonde medewerker zorgt ervoor dat het afnemen van het bloed bij de patiënt geregeld en uitgevoerd wordt.

Het bloed dat afgenomen moet worden kan aangevraagd worden via een order in het EPD. De aanwijzingen voor het plaatsen van een order in het EPD worden gegeven door de VCI of arts assistent interne geneeskunde.

Een klinische order in het EPD kan volgens onderstaande stappen worden aangevraagd:

Ga naar **Orders Transriberen**

**Voer naam** en **geboortedatum** van patiënt, of **patiëntnummer** in

Klik op **OK**

Ga naar **Orders** aan li kant van het scherm

Ga naar + **Order Toevoegen** li onder in het scherm

Vul bij order **Prikaccident** in

Klik op **Klinische orders**

Klik op **Prikaccident** (code 0286129)

Klik aan wat afgenomen moet worden; HCV IgG (Hepatitis C), HIV en evt HBsAg (Hepatitis B, bij geen vaccinatie of onvoldoende titer bij verwonde)

Klik op **Accepteren**

Klik op **Orders tekenen**

Klik op **Contact tekenen**

Labformulieren komen uit de dichtsbijzijnde printer.

Een poliklinische order in het EPD kan volgens onderstaande stappen worden aangevraagd:

Ga naar **Orders Transriberen**

**Voer naam** en **geboortedatum** van patiënt, of **patiëntnummer** in

Klik op **OK**

Ga naar **Orders** aan li kant van het scherm

Ga naar + **Order Toevoegen** li onder in het scherm

Klik op **LMMI**

Klik op **Infectieserologie**

Klik op **Algemeen**

Klik **HIV** aan

Ga naar **Hepatitis Diagnostiek** li in het scherm

Klik **HCV IgG** aan en zo nodig **HBsAg** (Hepatitis B, bij geen vaccinatie of onvoldoende titer bij gewonde)

Klik op **Accepteren**

Klik op **Contact tekenen**

Labformulieren komen uit de dichtsbijzijnde printer.

Zodra duidelijk is dat de afdeling bloed af gaat nemen bij de bron belt de VCI met de afdeling virologie van het LMMI (**telefoon: 013-221 6646**) om aan te kondigen dat er een CITO bepaling na een prikaccident wordt ingestuurd. Het laboratorium neemt dan maatregelen om dit bloedmonster met voorrang te behandelen en de uitslag wordt z.s.m. door het LMMI doorgebeld aan de VCI of arts assistent interne, die de uitslag bespreekt met desbetreffende verwonde.

**Buiten kantooruren** (va ma t/m vrij 16.30 uur tot 8.30 uur en in het weekend) wordt, zodra duidelijk is dat de afdeling bloed er een CITO bepaling na een prikaccident wordt ingestuurd.

**Tot 23.00 uur** op telefoonnummer: **013 - 221 8409 (sein 18409)**

**Na 23.00 uur** wordt de dienstdoende arts - microbioloog gebeld, die via de portier bereikbaar is.

Wanneer het bloed afgenomen wordt op locatie TweeSteden of Waalwijk zal dit met een taxi naar locatie Elisabeth moeten komen.

## 2.4 actie bij risico op overdracht van het Hepatitis B Virus (HBV)

Hepatitis B is van alle bloed-overdraagbare virussen het meest besmettelijk. Het risico op infectie na blootstelling aan een bewezen HBV positieve bron wordt geschat op 25%

In Nederland is 0,2 tot 0,4 % van de bevolking drager van het Hepatitis B Virus.

Indien uit de risico-inschatting blijkt dat er géén risico is op is op virusoverdracht hoeft deze procedure niet verder doorlopen te worden.

Indien blijkt dat er sprake is van hoog of laag risico dan kan met behulp van onderstaande tabel bepaald worden of er aanvullende diagnostiek en maatregelen noodzakelijk zijn. Hierbij is de immuun-status van de verwonde van cruciaal belang. Medewerkers in de gezondheidszorg die risico lopen op accidenteel bloedcontact zijn over het algemeen gevaccineerd tegen HBV. De medewerker kent als het goed is zijn immuun-status voor HBV. Wanneer de medewerker zijn immuun-status niet zeker weet is de uitslag van de titerbepaling na vaccinatie hepatitis B op te vragen bij het Expertise centrum van P&O (telefoonnummer 013-2213150, te bereiken tijdens kantooruren).

Beoordeling hepatitis B immuun-status bij de verwonde:

Verwonde	Titer Anti-HBs (IE/l)	Immuunstatus m.b.t. het Hepatitis B virus	Actie
Volledig gevaccineerd	> 10	Beschermd	Geen verdere diagnostiek of maatregelen nodig
Volledig gevaccineerd	< 10	Non-responder	Hepatitis B status van de bron bepalen *
Volledig gevaccineerd	Geen titer bekend	Cito anti-HBs bepalen verwonde	Hepatitis B status van de bron bepalen *
Twee Hepatitis B vaccinaties gehad		Cito anti-HBs bepalen verwonde	Hepatitis B status van de bron bepalen *
Eén Hepatitis B vaccinatie gehad		Beschouwen als ongevaccineerd	Hepatitis B status van de bron bepalen *



Niet gevaccineerd maar anti-HBs positief		Heeft Hepatitis B doorgemaakt	Geen actie nodig
Niet gevaccineerd		Onbeschermd	Hepatitis B status van de bron bepalen

\* Is bepaling van de hepatitis B status van de bron geïndiceerd dan is een Informed Consent prikaccidenten (toestemming bron) van de bron noodzakelijk.  
Wanneer de bron of zijn vertegenwoordiger instemt met het bloedonderzoek dan wordt de volgende bepaling verricht: HBsAG cito, binnen 24 uur (afname van 1 buis stolbloed ).

Soms is het niet mogelijk onmiddellijk toestemming te krijgen van de bron voor het afnemen van bloed voor het onderzoek. In dat geval wordt de bron achteraf geïnformeerd en wordt gevraagd of de bron de uitslag wil weten of niet. Indien de bepaling niet binnen 24 uur plaatsvindt dan zal er door de VCI of de dienstdoende arts assistent Interne contact opgenomen worden met de infectioloog.  
In overleg met de infectioloog zullen vervolgacties vastgesteld worden (DECT infectioloog ETZ Elisabeth 16826 / 16594/ 11341).

In geval van een naaldencontainer kun je de bron meestal niet achterhalen. Geprobeerd moet worden te achterhalen wie er op die kamer heeft gelegen en/of bij wie die dag bloed is afgenomen

Onderstaande tabel geeft aan wat de te nemen acties zijn bij positieve bron, negatieve bron en onbekende bron:

<b>Hepatitis B</b>	<b>Bron positief</b>	<b>Status bron onbekend en hoog risico seropositiviteit bron</b>	<b>Status bron onbekend en laag risico seropositiviteit bron</b>	<b>Bron negatief</b>
Hoogrisico accident	HBIg en vaccinatie*  Titer bepaling na vaccinatie	HBIg en vaccinatie  Titer bepaling na vaccinatie	Vaccinatie**  Titer bepaling na vaccinatie	Geen actie***
Laagrisico accident	Vaccinatie**  Titer bepaling na vaccinatie	Vaccinatie**  Titer bepaling na vaccinatie	Vaccinatie**  Titer bepaling na vaccinatie	Geen actie***

\* Bij bekende non-responders wordt in plaats van vaccinatie HBIg toegediend. Zij ontvangen dan twee doses HBIg met een maand tussenruimte.

\*\* Bij een verhoogde kans op non-respons op vaccinatie (bv. bij immuun-gecompromitteerden , leeftijd > 40 jaar of hoge kans op non-compliance) kan naast vaccinatie ook éénmalig HBIg worden toegediend.  
Bij bekende non-responders wordt in plaats van vaccinatie HBIg toegediend.

\*\*\* Ook bij een negatieve bron is er bij een accident een indicatie voor vaccinatie van de werknemer, ter preventie.

	HBV	HCV	hiv
Hemodialysepatiënten*	+	+	-
Hemofiliepatiënten en andere personen die bloedproducten hebben ontvangen voor 1992*	+	+	-
Personen met een verstandelijke beperking in instellingen	+	-	-
Gedetineerden in gevangenissen	+	+	-
Eerste generatie migranten geboren in niet-westerse landen <sup>b</sup>	+	-	-
Personen afkomstig uit Sub-Sahara Afrika	+	-	+
Intraveneuze druggebruikers	+	+	+
Mannen die seks hebben met mannen	+	+	+
Sekswerkers	+	+/- <sup>c</sup>	+ <sup>d</sup>

Tabel 2: Groepen met een verhoogd risico.

### Groepen met verhoogd risico:

De serologische status voor en HBV, HCV en hiv is bij deze patiënten in het algemeen bekend en eenvoudig te achterhalen bij de behandelaar.

<sup>b</sup> Deze tabel is indicatief, raadpleeg bij twijfel de meest recente informatie op:

<sup>c</sup> Dit risico hangt af van meerdere factoren zoals geslacht, risicodrag, (il)legaliteit en intraveneus drugsgebruik.

In principe laten legale geregistreerde sekswerkers zich frequent controleren en komt er weinig HCV voor bij vrouwelijke

<sup>d</sup> Hiv komt met name voor bij drugsgebruikende sekswerkers (m/v) en transgender sekswerkers (m/v).

## 2.5 actie bij risico op overdracht van het Hepatitis C Virus (HCV)

De kans op besmetting met het Hepatitis C Virus wordt, bij een prikaccident met een HCV positieve bron, geschat op 3 tot 10 %. HCV komt in Nederland voor bij 0,1 tot 0,4 % van de bevolking.

Risicogroepen zijn:

Anders dan bij HBV is bij HCV geen vaccinatie ter bescherming van medewerkers vooraf mogelijk en geen passieve immunisatie.

### 2.5.1 Hepatitis C: actie bij verwonde

Bij een positieve of onbekende bron met een hoogrisico accident, vindt doorverwijzing plaats naar het Expertisecentrum van P&O (013 221 3150). Zij verzorgen de controles op HCV-Serologie na 3 maanden. Verwonden die HCV positief blijken te zijn worden naar een behandelaar verwezen voor verdere diagnostiek, behandeling of controle.

Bij een laagrisico accident zijn er ten aanzien van hepatitis C geen maatregelen nodig.

Hepatitis C	Bron positief	Status bron is onbekend en HOOG risico seropositiviteit bron	Status bron is onbekend en LAAG risico seropositiviteit bron	Bron negatief
HOOG risico accident	HCV-Serologie* Maand 3	HCV-Serologie* Maand 3	HCV-Serologie* Maand 3	Geen actie
LAAG risico accident	Geen actie	Geen actie	Geen actie	Geen actie

\* Voor wat betreft het bepalen van HCV serologie: afwijkend van de Landelijke Richtlijn (conform het beleid van de infectiologen van het ETZ)

**Groepen met verhoogd risico:**

	HBV	HCV	hiv
Hemodialysepatiënten <sup>a</sup>	+	+	-
Hemofiliepatiënten en andere personen die bloedproducten hebben ontvangen voor 1992 <sup>a</sup>	+	+	-
Personen met een verstandelijke beperking in instellingen	+	-	-
Gedetineerden in gevangnissen	+	+	-
Eerste generatie migranten geboren in niet-westerse landen <sup>b</sup>	+	-	-
Personen afkomstig uit Sub-Sahara Afrika	+	-	+
Intraveneuze druggebruikers	+	+	+
Mannen die seks hebben met mannen	+	+	+
Sekswerkers	+	+/- <sup>c</sup>	+ <sup>d</sup>

Tabel 2: Groepen met een verhoogd risico.

- <sup>a</sup> De serologische status voor en HBV, HCV en hiv is bij deze patiënten in het algemeen bekend en eenvoudig te+ achterhalen bij de behandelaar.
- <sup>b</sup> Deze tabel is indicatief, raadpleeg bij twijfel de meest recente informatie op:
- <sup>c</sup> Dit risico hangt af van meerdere factoren zoals geslacht, risicogedrag, (il)legaliteit en intraveneus drugsgebruik. In principe laten legale geregistreerde sekswerkers zich frequent controleren en komt er weinig HCV voor bij vrouwelijke sekswerkers.
- <sup>d</sup> Hiv komt met name voor bij druggebruikende sekswerkers (m/v) en transgender sekswerkers (m/v).

**2.6 actie bij risico op overdracht van het Humaan Immunodeficiëntie Virus (HIV)**

**2.6.1 HIV: actie bij verwonde**

**Algemene informatie**

HIV is het virus dat uiteindelijk AIDS veroorzaakt. Het virus tast het afweersysteem van het lichaam aan waardoor zich een groot aantal andere infecties kunnen manifesteren. Circa 0,1 % van de Nederlandse bevolking is drager van het HIV.

Het risico op HIV besmetting door een HIV-positieve bron bedraagt ongeveer 0,3 %. Dit is 100 keer lager dan het risico op een besmetting met het Hepatitis B virus.

HIV = Humaan Immunodeficiëntie Virus

PEP = Post Exposure Profylaxe. Dit is de medicatie die gegeven wordt na een prik-, snij of spataccident waarbij de kans op besmetting met HIV aanwezig is.

AIDS = Acquired Immune Deficiency Syndrome

**Actie**

Indien bij de risico-inschatting blijkt dat er sprake is van risico op overdracht van HIV dan wordt alles in werking gezet om de bron te achterhalen. Wanneer de bron bekend is wordt CITO HIV-serologie bij de bron bepaald. Buiten kantooruren is dit een SNELTEST.

De maatregelen die genomen moeten worden staan vermeld in onderstaande tabel:

	Bron hivpositief, met niet-detecteerbare viral load <sup>a</sup>	Bron hivpositief, met onbekende of detecteerbare viral load <sup>a</sup>	Status bron onbekend, met hoog risico seropositiviteit	Status bron onbekend, met laag risico seropositiviteit	Bron negatief
<b>Hoogrisico-accident</b>	Negatieve indicatie PEP	PEP geïndiceerd reguliere hivscreeningstest Maand 4 <sup>b</sup>	PEP geïndiceerd reguliere hivscreeningstest Maand 4 <sup>b</sup>	Negatieve indicatie PEP	Geen actie
<b>Laagrisico-accident</b>	Geen actie	Geen actie	Geen actie	Geen actie	Geen actie

<sup>a</sup> < 50 copies HIV RNA/ml Viral load mag niet ouder zijn dan 6 maanden.

<sup>b</sup> 4 maanden na het accident als PEP is gebruikt (of 3 maanden na het beëindigen van PEP), of langer als of als er om andere redenen een verhoogde kans is op verlate seroconversie. Als er ondanks een PEP-indicatie geen PEP is gebruikt (bijvoorbeeld omdat het accident >72 uur heeft plaatsgevonden), kan 3 maanden na het accident controle met een reguliere hivscreeningstest plaatsvinden.

### Groepen met verhoogd risico:

	HBV	HCV	hiv
Hemodialysepatiënten <sup>a</sup>	+	+	-
Hemofiliepatiënten en andere personen die bloedproducten hebben ontvangen voor 1992 <sup>a</sup>	+	+	-
Personen met een verstandelijke beperking in instellingen	+	-	-
Gedetineerden in gevangenissen	+	+	-
Eerste generatie migranten geboren in niet-westerse landen <sup>b</sup>	+	-	-
Personen afkomstig uit Sub-Sahara Afrika	+	-	+
Intraveneuze druggebruikers	+	+	+
Mannen die seks hebben met mannen	+	+	+
Sekswerkers	+	+/- <sup>c</sup>	+ <sup>d</sup>

Tabel 2: Groepen met een verhoogd risico.

- <sup>a</sup> De serologische status voor en HBV, HCV en hiv is bij deze patiënten in het algemeen bekend en eenvoudig te+ achterhalen bij de behandelaar.
- <sup>b</sup> Deze tabel is indicatief, raadpleeg bij twijfel de meest recente informatie op:
- <sup>c</sup> Dit risico hangt af van meerdere factoren zoals geslacht, risicogedrag, (il)legaliteit en intraveneus drugsgebruik. In principe laten legale geregistreerde sekswerkers zich frequent controleren en komt er weinig HCV voor bij vrouwelijke sekswerkers.
- <sup>d</sup> Hiv komt met name voor bij druggebruikende sekswerkers (m/v) en transgender sekswerkers (m/v).

- Indien de follow-up door de arts assistent interne geneeskunde wordt uitgevoerd in de avond-, nacht en weekend situatie:
  - o Breng de VCI op de hoogte van gestarte PEP middels een inbasket bericht naar: P INT Infectiologie. Zij nemen de volgende werkdag contact op met de patiënt.
  - o Indien de patiënt zelf contact op wil nemen is de VCI is voor de patiënt bereikbaar op telefoonnummer 013-2213132 of via mail [immu@etz.nl](mailto:immu@etz.nl). Intercollegiaal is de VCI bereikbaar op nummer (013) 221 6757.

EP dient zo spoedig mogelijk gestart te worden, liefst binnen twee uur na het accident.

ok als de uitslag van het bron-onderzoek nog niet bekend is wordt, bij een hoog-risico op seropositiviteit van de bron, al gestart met PEP.

de dienstdoende arts assistent Interne Geneeskunde is hiervoor verantwoordelijk (voor ETZ-Elisabeth: DECT 16412. Voor ETZ-TweeSteden: DECT 23350).

Indien er bij de verwonde virologische nacontrole (HIV serologie) plaatsvindt, wordt er direct na het accident ook een nul-serum afgenomen.

Acties voor Arts Assistent Interne Geneeskunde:

- Bij de verwonde: Nulserum bepalen. Indien HIV test positief blijkt: medewerker doorsturen naar Internist/Infectioloog.
- Overleg met Infectioloog in verband met starten PEP.

## .6.2 Follow-up bij een positieve PEP-beoordeling

### Uitvoerders:

- De arts assistent interne geneeskunde is bevoegd voor de indicatiestelling voor het verstrekken van PEP, altijd na overleg met de dienstdoende Internist en/of Internist-infectioloog.
- De Verpleegkundig Consulent Infectieziekten (VCI) is bevoegd en verantwoordelijk voor het vervolgtraject na starten PEP.
- De Internist-Infectioloog (met aandachtsgebied HIV-infectieziekten) is eindverantwoordelijk voor het PEP traject.

Let op:

Indien in overleg met de dienstdoende internist het PEP accident niet afgehandeld kan worden dient te worden overlegd met één van de infectiologen.

Wanneer de infectiologen onverhoopt niet bereikbaar zijn dan kan alleen in uitzonderlijke gevallen (bijvoorbeeld een zwangerschap) contact opgenomen worden met dr. A.M.J wensing : 06-27744327 of de dienstdoende viroloog van UMC Utrecht 0887555555

### Werkwijze:

**De VCI of arts assistent interne geneeskunde** neemt de volgende stappen **indien PEP geïndiceerd is:**

- Bespreekt met de verwonde dat de uitslag van de test bij de bron aanleiding is om te starten met PEP.
- Bespreekt co-medicatie en allergieën en controleert co-medicatie op interacties (magnesium, ijzer of calcium verbindingen en multivitamine preparaten niet gelijktijdig innemen met Dolutegravir).
- Bespreekt veilig vrijen voor tenminste 3 maanden.
- Bespreekt vaccinatiestatus hepatitis B. Indien niet gevaccineerd adviseren binnen 7 dagen te starten met vaccinatie. Hiertoe de medewerker contact laten opnemen met de afdeling P&O Arbeid & Gezondheid van het ETZ (013-2213150).
- Schrijft recept voor PEP-medicatie uit (zie voorbeeld-recept in bijlage).

- Indien de follow-up door de Verpleegkundig Consulent Infectieziekten (VCI) wordt uitgevoerd (overdag, op werkdagen):
  - o De VCI informeert de patiënt (medewerker) over de procedure. Geeft folder PEP-kuur mee tijdens eerste consult: bespreekt folder en checkt of informatie begrepen is.
  - o De VCI zorgt voor een controle afspraak bij de behandelend specialist en/of VCI na 3 maanden.
  - o De Internist-Infectioloog (met aandachtsgebied HIV/infectieziekten) waarmee overleg gepleegd is op de SEH is de behandelend specialist
  - o Bloedafname 3 maanden na beëindigen PEP (4 maanden na incident): HIV-serologie en Hepatitis C serologie.

**De SEH verpleegkundige** voert de volgende acties uit:

- 1e bloedafname bij de patiënt (= medewerker): serologie HIV (geen sneltest!) Hep B , Hep C, Leverfuncties, nierfuncties , Hemalog.
- Indien bron bekend: HIV sneltest is reeds uitgevoerd (uitslag was immers bepalend voor inzet PEP)
- In avond, nacht of weekend startsetje Pepmedicatie (= 5 dagen Dolutegravir/Truvada) meegeven. Dit startsetje is in EZ te vinden in de medicijnvoorraad van de SEH (onder PEP, 3 startsetjes aanwezig). (Deze voorraad wordt 2 x per week gescand door de apotheek en zonodig aangevuld.). Op locatie TweeSteden en Waalwijk zijn de startsetjes te vinden in de noodkast (bij beiden lokaties 1 startsetje aanwezig).
- Overdag recept meegeven en patiënt (medewerker) en evt. verwijzen naar apotheek de Leij (locatie ETZ Elisabeth) of apotheek de Donge (locatie ETZ TweeSteden) waar de medicatie op recept verkrijgbaar is. De medewerker betaalt de kosten hiervan in eerste instantie zelf (via zijn ziektekostenverzekering). Achteraf kunnen de gemaakte kosten voor behandeling en medicatie - voor zover ze het verplichte deel van het eigen risico overschrijden - door de verwonde worden teruggevraagd bij zijn leidinggevende.

## Bijlage/Bronnen

**MEDICATIE RECEPT**

Datum: 14 okt 2019  
 Specialisme: ETZ Elisabeth Polikliniek Interne geneeskunde

Adres: Hivarenbeekseweg 5022 GC Tilburg  
 Telefoon: 013-2210170

**Patiëntgegevens:**

Naam:	GFR: Geen resultaten in laatste 30 dagen
BSN / MDN:	INR: Geen resultaten in laatste 30 dagen
Geboortedatum:	Kalium: Geen resultaten in laatste 30 dagen
Adres:	Natrium: Geen resultaten in laatste 30 dagen
Verzekering:	Gewicht / Lengte

Allergieën: heeft geen allergieën in het systeem.

**R/Dolutegravir 50mg tablet**  
 S'1x per dag 50 mg oraal  
 D t.d. 28 (achtentwintig) stuk Herh 0 (nul)

Startdatum: \_\_\_\_\_  
 Einddatum: \_\_\_\_\_  
 Order ID: \_\_\_\_\_



Handtekening: \_\_\_\_\_

1 of 1

**MEDICATIE RECEPT**

Datum: 14 okt 2019  
 Specialisme: ETZ Elisabeth Polikliniek Interne geneeskunde

Adres: Hivarenbeekseweg 5022 GC Tilburg  
 Telefoon: 013-2210170

**Patiëntgegevens:**

Naam:	GFR: Geen resultaten in laatste 30 dagen
BSN / MDN:	INR: Geen resultaten in laatste 30 dagen
Geboortedatum:	Kalium: Geen resultaten in laatste 30 dagen
Adres:	Natrium: Geen resultaten in laatste 30 dagen
Verzekering:	Gewicht / Lengte

Allergieën: heeft geen allergieën in het systeem.

**R/Emtricitabine/Tenofovirdisoproxil 200/245mg tablet**  
 S'1x per dag 1 tablet oraal  
 D t.d. 28 (achtentwintig) stuk Herh 0 (nul)

Startdatum: \_\_\_\_\_  
 Einddatum: \_\_\_\_\_



Handtekening: \_\_\_\_\_

1 of 1

WIP-richtlijn "Accidenteel bloedcontact algemeen", 2009  
[Landelijke Richtlijn Prikaccidenten, rivm](#)

## Bijlage 4 Flyer Medische Bibliotheek

### De Medische Bibliotheek

Tel: (013) 221 2774 (ETZ Elisabeth) en (013) 221 5261 (ETZ TweeSteden) Mail: [bibliotheek@etz.nl](mailto:bibliotheek@etz.nl).

### Google Scholar en PubMed

Als je aan het zoeken bent in PubMed of Google Scholar, dan is het wel zo handig als je gelijk kunt zien welke artikelen er in het ETZ beschikbaar zijn. Dit kan! Beide sites bieden de mogelijkheid om een linkje te tonen bij het artikel als het beschikbaar is. Dit gaat bij Google Scholar ([scholar.google.nl](http://scholar.google.nl)) automatisch als je in het ETZ bent. Thuis moet je dit aangeven in je voorkeuren. Vraag hiernaar bij Godelieve of Laura. Voor PubMed moet je altijd een aangepaste link gebruiken: <http://www.ncbi.nlm.nih.gov/pubmed?myncbshare=elisabethzkx> (te vinden op onze intranetsite onder Internetbronnen).

### Beter leren zoeken in PubMed of Cinahl

Mocht je nog niet zo handig zijn in het zoeken in PubMed of Cinahl en hier handiger in willen worden, meld je dan aan voor de PubMed of Cinahl instructie via [bibliotheek@etz.nl](mailto:bibliotheek@etz.nl). Hierin word je stap voor stap door de belangrijkste mogelijkheden van PubMed of Cinahl geleid.



### Hulp bij zoekvragen

Medisch informatiespecialisten Godelieve en Laura ondersteunen je graag bij het zoeken naar literatuur voor diverse doeleinden (denk aan searches voor CATs, achtergrondinformatie, EBP- vraagstukken, Systematische Reviews, afstudeeronderzoek, etc. Kom hiervoor binnenlopen of vul het aanvraagformulier voor een literatuuronderzoek in op onze intranetsite <http://intranet.etz.nl/afdeling/leerhuis/Paginas/Literatuur.aspx>

### RefWorks

Tijdens het schrijven van artikelen of verslagen kan het soms lastig zijn om de bronnen goed bij te houden. RefWorks kan hierbij helpen en is aan te vragen bij de ICT Helpdesk. Hulp nodig bij RefWorks? Mail ons!

### Hulp bij statistiek

Voor vragen of onduidelijkheden op het gebied van wetenschappelijk onderzoek, statistiek of methodologie beschikt het Leerhuis ook over een onderzoekscoördinator, Je kunt haar bereiken via [onderzoeksburo@etz.nl](mailto:onderzoeksburo@etz.nl).

### Tijdschriften

Op zowel verpleegkundig, management, als medisch gebied heeft de Medische Bibliotheek tijdschriften beschikbaar. We streven ernaar om onze volledige collectie online beschikbaar te hebben, maar sommige tijdschriften zijn nog steeds alleen maar op papier te krijgen.



### **Grote collectie E-Books**

Behalve over een groot aantal tijdschriften beschikt de Medische Bibliotheek ook over een flinke collectie E-Books.

Voordeel van E-books is dat meerdere boeken tegelijkertijd doorzoekbaar zijn en je niet naar de Medische Bibliotheek hoeft te komen om ze te kunnen raadplegen. Ze zijn op elke werkplek in het ETZ te bekijken. Ook kun je gemakkelijk afbeeldingen uit het E-book gebruiken in je presentatie. Een overzicht van de E-books is te vinden op onze intranetsite.

### **“Echte boeken” hebben we natuurlijk ook nog**

Natuurlijk beschikt de Medische Bibliotheek ook nog over een flinke hoeveelheid boeken op papier. Elke medewerker van het ETZ kan deze voor 4 weken lenen. Heb je een boek langer nodig, dan is verlengen vaak ook nog mogelijk.

### **Niet alles beschikbaar. Of wel?**

De Medische Bibliotheek heeft natuurlijk niet alles digitaal of op papier beschikbaar, maar via ons netwerk kunnen we bijna altijd vrij snel aan het gewenste boek of artikel komen. De levertijd kan variëren van enkele minuten tot een paar dagen. Daarnaast staan we altijd open voor suggesties voor nieuw aan te schaffen boeken en tijdschriften.

### **PC nodig op rustige plek**

Soms moet je een presentatie maken of een verslag voor je opleiding uitwerken, maar op de afdeling is er maar geen computer beschikbaar en/of je wordt elke keer gestoord. In de beide leerlandschappen op locatie Elisabeth en Tweesteden hebben we een groot aantal PC's die juist bedoeld zijn voor dit soort werk. Ze zijn niet bedoeld als flex-plek die je dagelijks kunt gebruiken, maar ze zijn er wel voor iedereen in het ETZ die rustig wil werken voor zijn studie.

### **Laatste nieuws**

Intranet: <http://intranet.etz.nl/afdeling/leerhuis/Paginas/Bibliotheek.aspx>

Facebook: <https://www.facebook.com/Medische-Bibliotheek-ETZ-564435840430658/>



**Loop vooral bij ons binnen of mail naar [bibliotheek@etz.nl](mailto:bibliotheek@etz.nl)**

# Hee CoDokter!

Allereerst welkom! Laten wij ons even voorstellen. De Coassistenten Raad Tilburg ETZ zet zich in voor de belangen van de coassistenten van het Elisabeth-TweeSteden ziekenhuis. Het bestuur van de Co-Raad, heropgericht in 2022, bestaat uit de coassistenten Kaya, Fatima, Metehan, Tom, Demi en Lotte. Wij zijn een aanspreekpunt voor coassistenten, denken mee en overleggen om zo de kwaliteit van het coschap te bevorderen.

Om dit te verwezenlijken zijn er verschillende activiteiten door ons gepland, zoals onder andere co-lunches iedere laatste vrijdag van de maand. Naast zorgen voor een gevulde maag hebben deze als doel om elkaar beter te leren kennen en ervaringen uit te wisselen over het coschap. Verbeterpunten en feedback over de coschappen kunnen hier ook altijd besproken worden.

Door middel van deze activiteiten streven wij naar een prettige en leerzame periode van jullie coschap.

✉ **VRAGEN OF OPMERKINGEN?**  
CORAAAD.TILBURGETZ@GMAIL.COM

📷 **VOLG ONS**  
@CORAAAD.TILBURGETZ



SCHRIJF JE  
HIER IN VOOR  
KROKETTENLUNCH!!