

Frequently Asked Questions: Digitale Systemen

Studentenportaal

Waar vind ik mijn RU-email?	2
Kan ik direct inloggen in mijn RU-email?.....	3
Hoe stuur ik mijn RU-email door naar mijn privé-emailadres?.....	3
Waarom staat er niets in mijn Persoonlijk Rooster?.....	4
Kan ik mijn colleges toevoegen aan mijn Persoonlijk Rooster?	5

Aanmelden, afmelden en resultaten

Wanneer en waar moet ik me aanmelden voor blokken?	6
Waar vind ik de groepsindeling en het rooster van een blok?	6
Moet ik me aanmelden voor (her-)toetsen?.....	7
<i>Bloktoets</i>	7
<i>Hertoets</i>	7
Waar meld ik me aan voor een hertoets?.....	7
Moet ik me afmelden voor een toets als ik de toets op een ander moment wil maken?	7
Waar kan ik zien welk cijfer ik heb gehaald?.....	8
Kan ik inloggen in Osiris zonder eerst in te loggen in het Studentenportaal?	8
Waar vind ik informatie als ik een vak bij een andere faculteit wil volgen?	9
Waar kan ik me aanmelden voor een vak van een andere faculteit?.....	9

UMCN

Hoe kan ik inloggen op de onderwijspc's van het UMCN?.....	10
Wat moet ik doen om te kunnen printen?.....	12
Hoeveel kost het om te printen?.....	12
Hoe kan ik inloggen op de onderwijspc's van de RU?	Fout! Bladwijzer niet gedefinieerd.
Waar vind ik een plattegrond?.....	12
Hoe kan ik de opleiding online iets vragen?.....	12
Wat is het verschil tussen het StiP, het T-STIP en het eStiP?.....	13

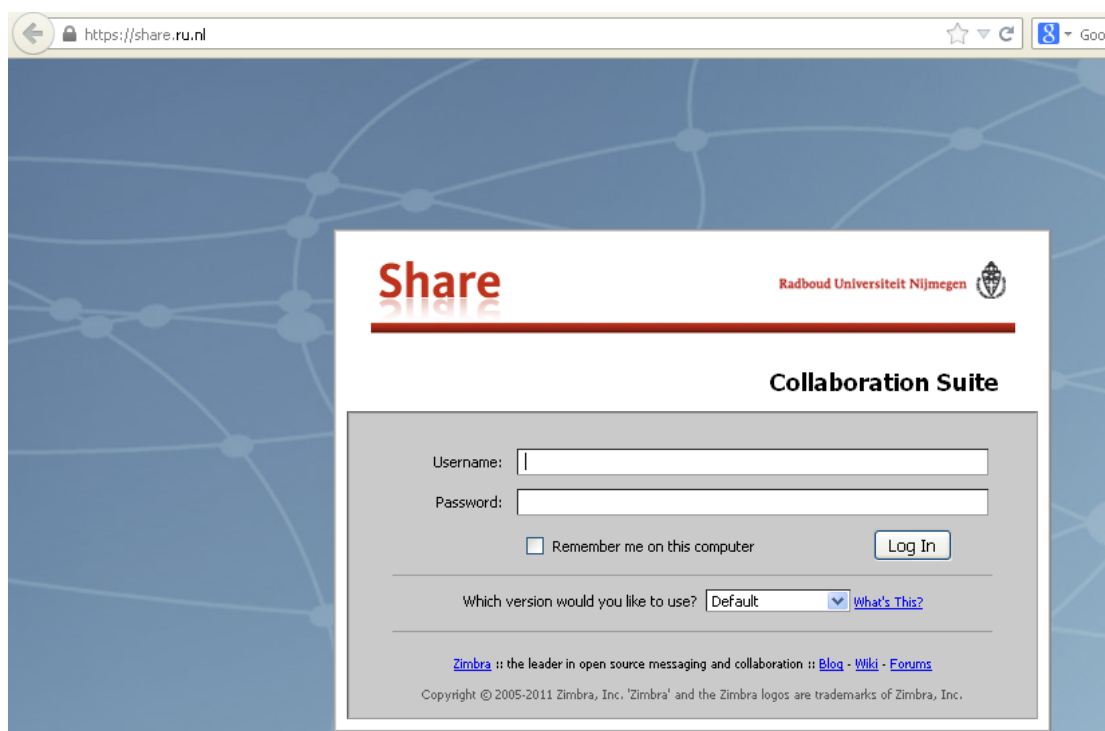
Studentenportaal

Waar vind ik mijn RU-email?

Je kunt je RU-email bereiken vanuit het Studentenportaal. Als je bent ingelogd in het Studentenportaal, klik dan op de link Share. Je wordt dan doorverwezen naar je RU-emailadres.



N.B. Je kunt ook buiten het Studentenportaal om je studentemailadres bereiken. Ga hiervoor naar <https://share.ru.nl> en log in met je s-account. Het wachtwoord is gelijk aan het wachtwoord voor je Studentenportaal.



Kan ik direct inloggen in mijn RU-email?

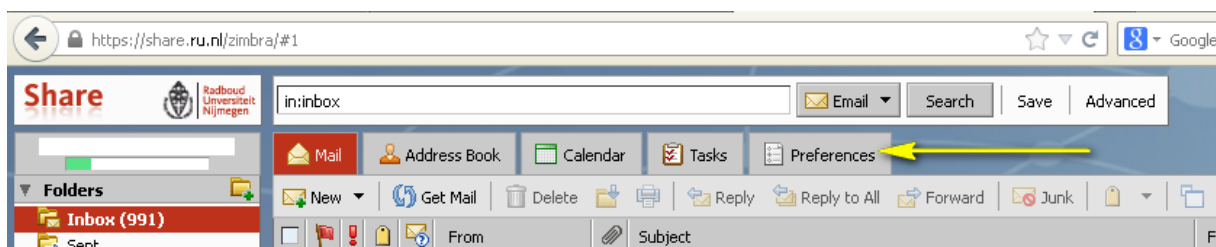
Je kunt via <https://share.ru.nl> direct inloggen in je RU-email. Log in met je s-account. Het wachtwoord is gelijk aan het wachtwoord voor je Studentenportaal.

Hoe stuur ik mijn RU-email door naar mijn privé-emailadres?

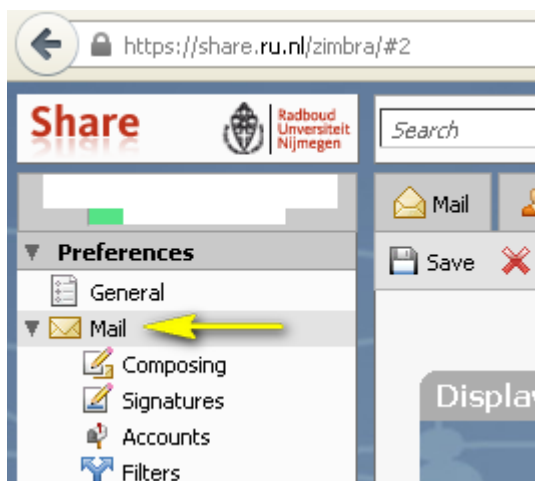
1. Ga naar je [Studentenportaal](#) en klik op de link “Share” (of ga direct naar Share via <https://share.ru.nl>)



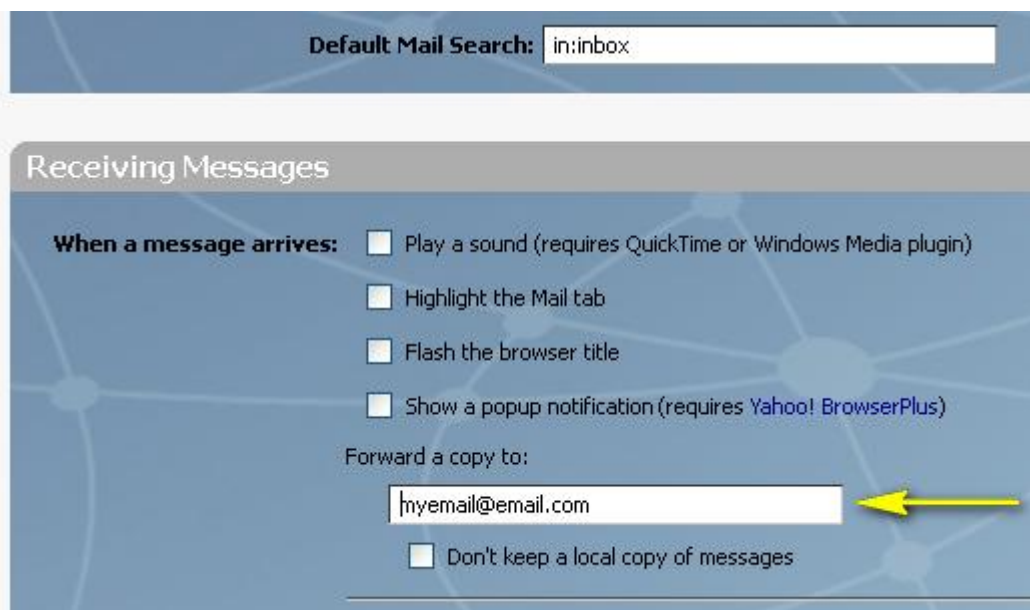
2. Klik op het tabblad “Preferences”



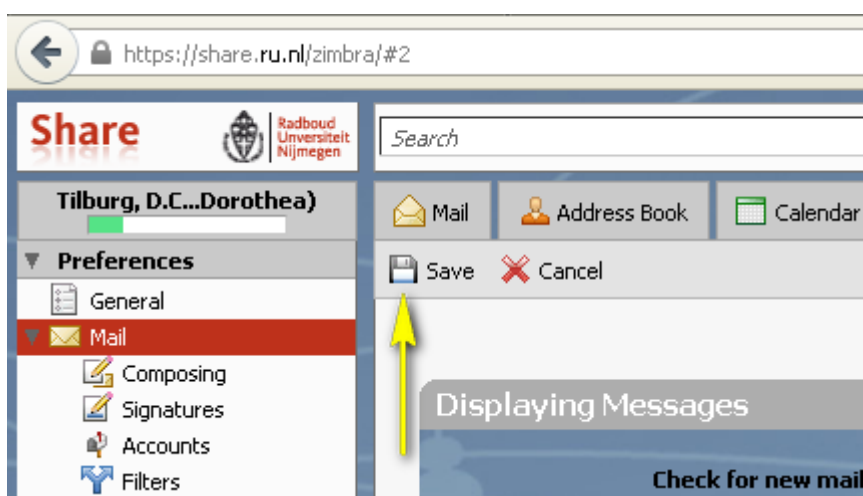
3. Klik in het linkermenu op “Mail”



- In de rechterkolom wordt een aantal onderdelen vermeld. Scroll naar beneden naar het onderdeel "Receiving Messages" en vul in het tekstvak bij "Forward a copy to" je emailadres in waarnaar je de emails wilt laten doorsturen



- Scroll weer omhoog en klik op de knop "Save" om de wijziging op te slaan.



Je email wordt vervolgens doorgestuurd naar het emailadres dat je hebt opgegeven.

Waarom staat er niets in mijn Persoonlijk Rooster?

Aan het Persoonlijk Rooster in het Studentenportaal kun je geen vakken toevoegen van het UMCN. Het rooster van onderwijsblokken van het UMCN kun je vinden via je [Studenten Webdossier](#).

Kan ik mijn UMCN-rooster toevoegen aan het Studentenportaal?

Nee, dit is niet mogelijk. Aan het Persoonlijk Rooster in het Studentenportaal kun je geen vakken toevoegen van het UMCN. Je persoonlijk rooster van onderwijsblokken van het UMCN kun je vinden via je [Studenten Webdossier](#).

Aanmelden, afmelden en resultaten

Wanneer en waar moet ik me aanmelden voor blokken?

Eerstejaarsstudenten

Als je je voor het eerst inschrijft voor de propedeuse Geneeskunde of Biomedische Wetenschappen word je automatisch ingedeeld voor de eerste helft van het studiejaar.

Medio november wordt de aanmelding voor de tweede helft van het studiejaar opengesteld. De exacte aanmeldingsperiode wordt via [Ad Valvas](#) bekend gemaakt (en is ook te vinden in je [Studenten Webdossier](#)). Je kunt je dan in je Studenten Webdossier via het formulier “(Na-)Aanmelden studiejaar 2013-2014” inschrijven.

Aanmelden studiejaar 2013-2014 periode 1 t/m 5

[nieuw aanmeldformulier invullen](#)

Overige studenten

De exacte aanmeldingsperiode voor het onderwijs van periode 1t/m 5 en periode 6 t/m 11a wordt via [Ad Valvas](#) bekend gemaakt (en is ook te vinden in je [Studenten Webdossier](#)).

Je kunt je tijdens de aanmeldingsperiode aan- en afmelden voor het contactonderwijs. Na drie weken sluit de aanmeldingsperiode en worden de tijdige aanmeldingen verwerkt.

Na-aanmelden

Tot drie weken voor de start van een blok kun je je via je Webdossier nog na-aanmelden. Alléén bij voldoende plaats word je alsnog ingedeeld.

Na-aanmelden studiejaar 2012-2013 periode 6 t/m 11

[nieuw na-aanmeldformulier invullen](#)

Aanmeldingsprocedure

Je kunt je aanmelden voor de onderwijsblokken via het *(na-)aanmeldformulier voor contactonderwijs* in je [Studenten Webdossier](#).

Waar vind ik de groepsindeling en het rooster van een blok?

De groepsindeling en het rooster kun je circa twee weken voor de start van een blok vinden in je [Studenten Webdossier](#).

Indeling

Studiejaar: 1213 / 09

-gewenst blok: K/PK01

-ingedeeld voor blok: 5KMG5 / Geneeskunde in filosofisch perspectief

[Rooster](#)

Moet ik me aanmelden voor (her-)toetsen?

Bloktoets (eerste gelegenheid)

Als je bent ingedeeld voor het contactonderwijs van een blok wordt je automatisch ingedeeld voor de bloktoets. Je moet je dus **niet** aanmelden voor de bloktoets in Osiris.

Hertoets

Je moet je **wel** aanmelden voor een hertoets in Osiris, omdat je hiervoor niet automatisch wordt aangemeld. Ook als je in het vorig studiejaar hebt deelgenomen aan het contactonderwijs van een kernblok en nu alleen de bloktoets wilt doen, moet je je aanmelden voor de hertoets via Osiris.

Aan- en afmelden voor een toets kan tot twee weken voor de toets via Osiris (zie de instructies onder “*Waar meld ik me aan voor een hertoets?*”). Na twee weken kan afmelden via het sturen van een eStip berichtje aan het StIP

Moet ik me afmelden voor een toets als ik de toets op een ander moment wil maken?

Als je een toets niet op het moment dat je ervoor staat ingeschreven wilt doen, moet je je afmelden. Dit kun je tot twee weken voor de toets doen via Osiris (<https://sis.ru.nl>). Je inloggegevens zijn je studentaccount (zonder s!) en je RU-wachtwoord. Als je je later af wilt melden voor een toets, kun je dit doen door een e-StIP berichtje te sturen aan het StIP via je [Studenten Webdossier](#).

Zie het kopje “Moet ik me aanmelden voor (her-)toetsen?” voor informatie over het inschrijven voor een toets op een ander moment.

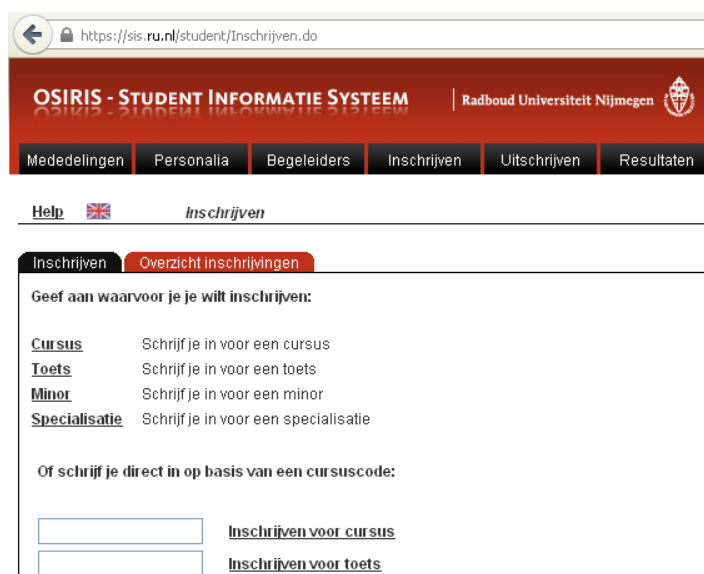
Waar meld ik me aan voor een hertoets?

Je moet je voor een hertoets aanmelden via Osiris. Je kunt direct naar Osiris gaan via <https://sis.ru.nl>. Je inloggegevens zijn je studentaccount (**zonder s!**) en je RU-wachtwoord.

In het [Studentenportaal](#) vind je ook een link naar Osiris: klik onder het kopje “Mijn onderwijs” op “Aanmelden / afmelden onderwijs”. Je wordt vervolgens gevraagd om in te loggen in Osiris met je studentaccount (**zonder s!**) en je RU-wachtwoord.



In Osiris klik je op het tabblad “Inschrijven”. Klik op “Toets” en zoek vervolgens naar het blok waarvan je je voor een (her-)toets wilt opgeven.



Waar kan ik zien welk cijfer ik heb gehaald?

Je kunt de toetsresultaten vinden via je Studentenportaal en (een dag nadat de resultaten in je Studentenportaal verschenen zijn) via je Studenten Webdossier. Ook ontvang je via je studentmail een email met je cijfer.

Kan ik inloggen in Osiris zonder eerst in te loggen in het Studentenportaal?

Je kunt je voor een hertoets aanmelden via Osiris. Je kunt direct naar Osiris gaan via <https://sis.ru.nl>. Je inloggegevens zijn je studentaccount (**ditmaal zonder s!**) en je RU-wachtwoord.

Waar vind ik informatie als ik een vak bij een andere faculteit wil volgen?

Ga voor informatie over alle vakken die aan de RU en het UMCN gegeven worden naar de studiegids: <http://www.studiegids.science.ru.nl/2013/>.

Waar kan ik me aanmelden voor een vak van een andere faculteit?

Je kunt je aanmelden voor een vak van een andere faculteit via Osiris. Je kunt direct naar Osiris gaan via <https://sis.ru.nl>. Je inloggegevens zijn je studentaccount (**zonder s!**) en je RU-wachtwoord.

In het [Studentenportaal](#) vind je ook een link naar Osiris: klik onder het kopje “Mijn onderwijs” op “Aanmelden / afmelden onderwijs”. Je wordt vervolgens gevraagd om in te loggen in Osiris met je studentaccount (**zonder s!**) en je RU-wachtwoord.

Ga naar in Osiris naar het tabblad “Inschrijven”, zoek naar de cursus waarvoor je je wilt opgeven en meld je aan. N.B. Let erop dat de aanmelding voor een vak mogelijk niet het gehele jaar open staat (zie <http://www.studiegids.science.ru.nl/2013/> voor meer informatie, of neem contact op met de docent van het vak dat je wilt volgen).

UMCN

Hoe kan ik inloggen op de onderwijspc's van het UMCN?

NB: Het betreft de 60 PC's in de Medische Bibliotheek die geen rood opstartscherm hebben. Deze PC's zullen naar verwachting begin 2014 ook zijn aangesloten op Péage waardoor onderstaande komt te vervallen.

Je kunt op de onderwijspc's van het UMCN inloggen met een gastaccount. Vul daartoe de volgende inloggegevens in het inlogscherm in:

- Inlognaam: gast
- Wachtwoord: noprint
- Log on to: UMCNCIO



➤ **Ad uitzondering (60 pc's in de Medische Bibliotheek): Inloggen met je eigen account**

Om in te kunnen loggen met een eigen account moet je op basis van je studentnummer je eigen wachtwoord aanmaken. Met je eigen account heb je de mogelijkheid om te printen.

- *Aanmaken van je eigen account*

Je kunt je eigen wachtwoord voor de pc's aanmaken via je [Studenten Webdossier](#):

1. Log in het Studenten Webdossier in met je studentaccount en je wachtwoord voor het Studentenportaal
2. Ga naar het tabblad “cio”
3. Vul bij **Studenten Webdossier Wachtwoord** je Studentenportaalwachtwoord in
4. Vul zowel bij “**CIO Wachtwoord**” als bij “**nogmaals CIO Wachtwoord**” het wachtwoord in dat je wilt gaan gebruiken om in te loggen op de onderwijspc’s
5. Klik op “**Wijzigen**” om dit wachtwoord op te slaan.

N.B. dit wachtwoord is alleen geldig op de onderwijspc’s van het UMCN. Zie “Kan ik inloggen op de onderwijspc’s van de RU?” voor aanwijzingen voor het inloggen op de onderwijspc’s van de RU.

UMC  St Radboud Studenten w

webdossier cio ru studentenportal

Account onderwijs pc's

Hier kunt u uw account voor de onderwijs pc's wijzigen.

Login:

Studenten webdossier Wachtwoord:

CIO Wachtwoord:

nogmaals CIO Wachtwoord:

[Wijzigen](#)

- *Inloggen met je eigen account*

Je kunt nu met je UMCN-inloggegevens op de onderwijspc’s van het UMCN inloggen:

- Inlognaam: je s-account (bijv. s0123456)
- Wachtwoord: het wachtwoord dat je via je Studenten Webdossier hebt ingesteld
- Log on to: UMCNCIO



Wat moet ik doen om te kunnen printen?

Zie: <http://iwooweb.umcn.nl/advalvas/detail.php?select=4895>

Hoeveel kost het om te printen?

Momenteel kost printen circa 4,5 eurocent per pagina.

Hoe kan ik inloggen op de onderwijspc's van de RU?

Je kunt ook op onderwijspc's van de RU (bijv. de Centrale Universiteitsbibliotheek of andere faculteiten) werken. Je kunt op deze pc's inloggen met je studentaccount@ru.nl (bijv. s0123456@ru.nl) en je wachtwoord voor het Studentenportaal.

Waar vind ik een plattegrond?

Je kunt plattegronden met onderwijsruimtes vinden via de [UMCN-website](#).

Hoe kan ik de opleiding online iets vragen?

Dit kan via het tabblad eStip, dat je kunt vinden in je Studenten Webdossier.

webdossier	cio	ru studentenportal	eStip	blackboard	umc website
------------	-----	--------------------	--------------	------------	-------------

Stuur een bericht naar het Stip

datum: 25-03-2013
 emailadres: student@student.ru.nl
 aan:
 betreft:
 tekst:

Wat is het verschil tussen het StIP, het T-STIP en het eStiP?

Het Student InformatiePunt (StiP) is het aanspreekpunt voor studenten Geneeskunde en Biomedische Wetenschappen. Het T-STIP is het aanspreekpunt voor studenten Tandheelkunde.

Het eStiP is het elektronische Student InformatiePunt voor alle studenten van het UMCN, waar je online vragen kunt stellen aan onder anderen de medewerkers van het StiP, de studieadviseurs en de examencommissie.